



# CEHAT

CONFEDERACIÓN ESPAÑOLA DE HOTELES  
Y ALOJAMIENTOS TURÍSTICOS

## HOTEL MONITOR

ABRIL 2022



### > Presentaciones



Jorge Marichal  
*Presidente de CEHAT*

#### CEHAT

CEHAT tiene como finalidad representar los intereses de los empresarios del sector del alojamiento turístico en España ante la sociedad, las administraciones públicas y resto de instituciones. Para alcanzar sus fines, debe fomentar el conocimiento de la realidad y el análisis de los resultados alcanzados. Este análisis permite tomar decisiones de inversión, de tipo de negocio y de promoción turística. CEHAT trabaja activamente en asuntos relacionados con la innovación tecnológica, calidad, e informes y estudios para la mejora permanente del sector al que representa.



Eduardo Baamonde  
*Presidente de Cajamar*

#### GRUPO COOPERATIVO CAJAMAR

Grupo Cooperativo Cajamar, referente de la banca cooperativa española, es uno de los grupos significativos del sistema financiero español. Está integrado por el Banco de Crédito Social Cooperativo y 19 cooperativas de crédito que gestionan un volumen de negocio que sobrepasa los 70.000 millones de euros. Cuenta con más de 1.000 oficinas y 5.600 profesionales que asesoran y dan servicio a 3,5 millones de clientes en toda España. Su actividad se dirige especialmente a las empresas, con soluciones financieras que les aporten valor, dinamicen su negocio, mejoren su competitividad y favorezcan su acceso a nuevos mercados.



Confederación Española de Hoteles (CEHAT)

Tel. 91.556.71.12

Fax: 91.556.73.61

E-mail: [cehat@cehat.com](mailto:cehat@cehat.com) - [www.cehat.com](http://www.cehat.com)



# CEHAT

CONFEDERACIÓN ESPAÑOLA DE HOTELES  
Y ALOJAMIENTOS TURÍSTICOS

## HOTEL MONITOR

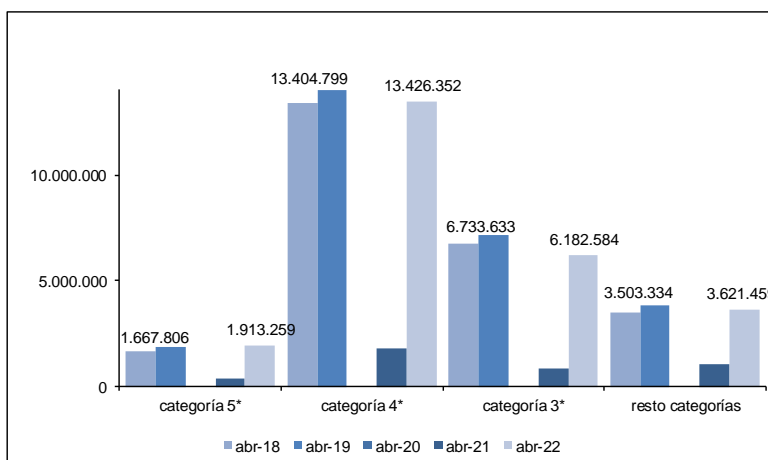
ABRIL 2022



### 1) Número de Pernoctaciones

Categoría	Número de pernoctaciones			Comparativa mismo mes año anterior			Comparativa últimos 12 meses		
	Total	Residentes en España	Residentes en el extranjero	Total	Residentes en España	Residentes en el extranjero	Total	Residentes en España	Residentes en el extranjero
<b>TOTAL</b>	<b>17.641.307</b>	<b>7.097.589</b>	<b>10.543.718</b>	<b>391,60</b>	<b>173,89</b>	<b>957,43</b>	<b>250,04</b>	<b>146,73</b>	<b>496,72</b>
<b>HOTELES: Estrellas</b>									
Cinco	1.517.448	260.264	1.257.184	409,92	87,78	690,73	319,10	128,57	508,10
Cuatro	9.316.297	3.275.082	6.041.215	504,48	208,02	1164,01	295,12	168,11	556,73
Tres	4.149.734	1.913.404	2.236.330	449,12	227,00	1211,06	261,62	159,43	516,13
Resto de categorías	2.657.828	1.648.840	1.008.989	167,38	104,97	432,15	135,09	104,90	263,92

Fuente: INE



Confederación Española de Hoteles (CEHAT)

Tel. 91.556.71.12

Fax: 91.556.73.61

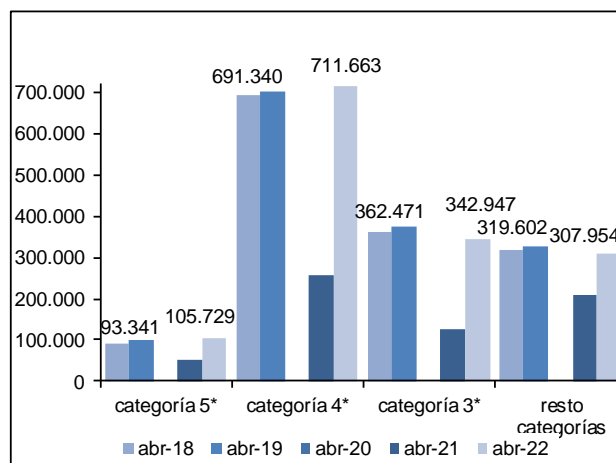
E-mail: [cehat@cehat.com](mailto:cehat@cehat.com) - [www.cehat.com](http://www.cehat.com)



## 2) Nº de Plazas Ofertadas

Categoría	Número de plazas ofertadas	Comparativa mismo mes año anterior	Comparativa últimos doce meses
<b>TOTAL</b>	<b>1.203.993</b>	<b>101,92</b>	<b>96,01</b>
<b>HOTELES: Estrellas</b>			
Cinco	93.689	100,53	125,76
Cuatro	567.223	142,35	120,28
Tres	271.232	128,51	107,56
Resto de categorías	271.850	38,13	47,06

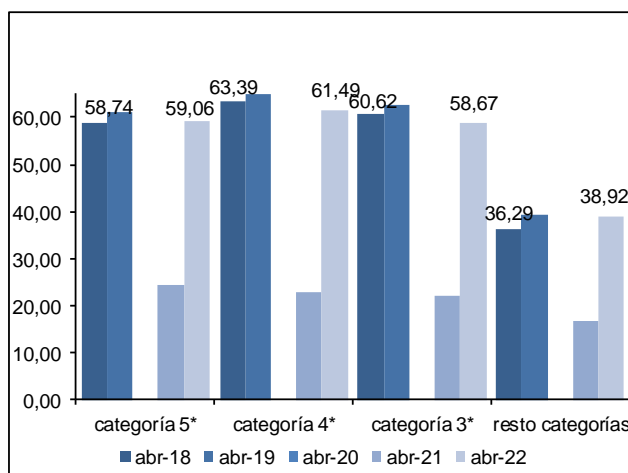
Fuente: INE



## 3) Grado de ocupación por plazas

Categoría	Grado de ocupación por plazas	Comparativa mismo mes año anterior	Comparativa últimos doce meses
<b>TOTAL</b>	<b>46,87</b>	<b>141,97</b>	<b>78,40</b>
<b>HOTELES: Estrellas</b>			
Cinco	51,87	153,40	85,91
Cuatro	52,52	148,09	79,80
Tres	48,81	138,10	73,80
Resto de categorías	31,42	93,04	59,47

Fuente: INE



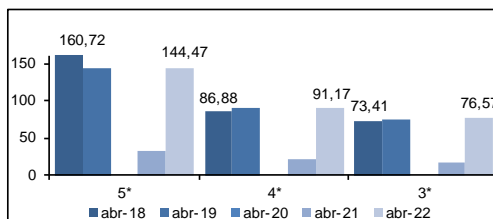


## Ciudades (de más de 500.000 habitantes)

(Barcelona, Bilbao, Madrid, Málaga, Sevilla, Valencia y Zaragoza)

### 4) RevPar (Ingreso medio por habitación disponible)

	5*	4*	3*
abr-18	160,72	86,88	73,41
abr-19	143,27	90,19	74,35
abr-20	ND	ND	ND
abr-21	33,39	21,04	16,57
abr-22	144,47	91,17	76,57

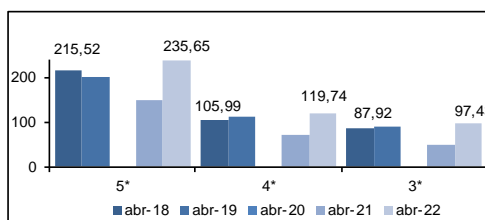


Zona	5*			4*			3*		
	abr-21	abr-22	Variación	abr-21	abr-22	Variación	abr-21	abr-22	Variación
Barcelona	43,35	208,14	380,14	22,20	112,07	404,7	16,65	92,88	457,84
Bilbao	ND	ND	ND	16,17	69,42	309,31	ND	59,04	ND
Madrid	27,65	122,12	341,66	22,51	78,15	247,18	18,54	63,97	246,72
Málaga	ND	ND	ND	21,02	94,18	348,05	17,40	83,38	379,20
Sevilla	38,13	160,17	320,06	17,01	103,30	507,29	11,51	85,29	641,01
Valencia	34,83	144,82	315,79	20,23	79,32	292,09	20,18	70,62	249,95
Zaragoza	ND	ND	ND	20,06	55,74	177,87	13,71	54,66	298,69

Fuente: INE

### 5) ADR (Facturación media por habitación ocupada)

	5*	4*	3*
abr-18	215,52	105,99	87,92
abr-19	200,38	110,7	88,72
abr-20	ND	ND	ND
abr-21	150,48	70,93	51,28
abr-22	235,65	119,74	97,43



Zona	5*			4*			3*		
	abr-21	abr-22	Variación	abr-21	abr-22	Variación	abr-21	abr-22	Variación
Barcelona	194,30	278,62	43,40	75,10	136,34	81,54	54,72	107,99	97,35
Bilbao	ND	ND	ND	65,83	109,54	66,40	ND	83,75	ND
Madrid	147,58	227,01	53,82	74,52	109,32	46,70	53,00	91,04	71,77
Málaga	ND	ND	ND	75,12	126,72	68,74	49,93	99,94	100,16
Sevilla	117,94	263,58	123,49	64,67	130,94	102,74	47,78	113,63	137,82
Valencia	133,88	191,92	43,35	60,50	96,72	59,87	52,90	82,78	56,48
Zaragoza	ND	ND	ND	54,82	79,34	44,73	45,21	72,21	59,72

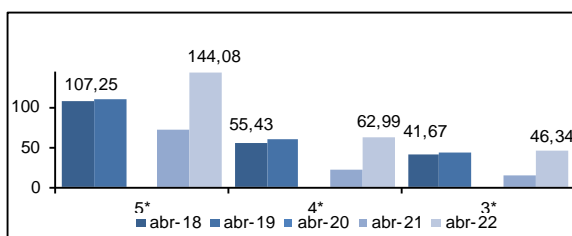
Fuente: INE



## Ciudades (de 100.000 a 500.000 habitantes)

### 6) RevPar (Ingreso medio por habitación disponible)

	5*	4*	3*
abr-18	107,25	55,43	41,67
abr-19	109,5	59,58	43,83
abr-20	ND	ND	ND
abr-21	72,64	21,73	16,17
abr-22	144,08	62,99	46,34

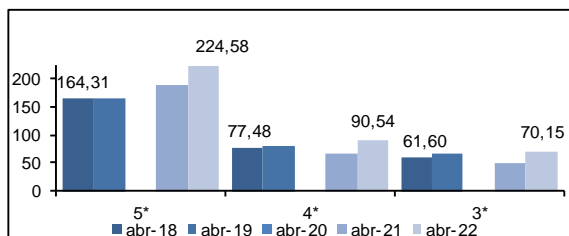


Zona	5*			4*			3*		
	abr-21	abr-22	Variación	abr-21	abr-22	Variación	abr-21	abr-22	Variación
Ciudades medias	72,64	144,08	98,35	21,73	62,99	189,88	16,17	46,34	186,58

Fuente: INE

### 7) ADR (Facturación media por habitación ocupada)

	5*	4*	3*
abr-18	164,31	77,48	61,60
abr-19	163,75	81,78	65,69
abr-20	ND	ND	ND
abr-21	189,33	65,84	50,08
abr-22	224,58	90,54	70,15



Zona	5*			4*			3*		
	abr-21	abr-22	Variación	abr-21	abr-22	Variación	abr-21	abr-22	Variación
Ciudades medias	189,33	224,58	18,62	65,84	90,54	37,52	50,08	70,15	40,08

Fuente: INE

Las ciudades englobadas en esta categoría son:

Albacete, Alcalá de Henares, Algeciras, Alicante, Almería, Badajoz, Burgos, Cádiz, Cartagena, Castellón de la Plana, Córdoba, Coruña, San Sebastián, Elche, Gijón, Granada, Huelva, Jaén, Jerez de la Frontera, León, Logroño, Lérica, Marbella, Murcia, Orense, Oviedo, Palma de Mallorca, Las Palmas de Gran Canaria, Pamplona, Reus, Salamanca, La Laguna, Sta. Cruz de Tenerife, Santander, Tarragona, Torrevieja, Valladolid, Vigo y Vitoria.

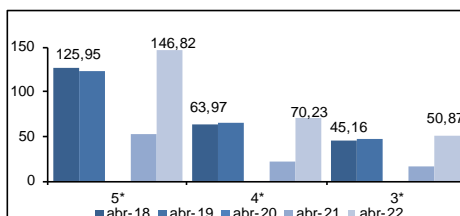


## Zonas Turísticas

(Con municipios de más de 1000 plazas hoteleras)

### 8) RevPar (Ingreso medio por habitación disponible)

	5*	4*	3*
abr-18	125,95	63,97	45,16
abr-19	123,13	65,02	48,01
abr-20	ND	ND	ND
abr-21	52,97	22,49	16,12
abr-22	146,82	70,23	50,87

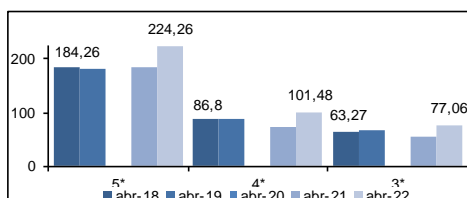


Zona	5*			4*			3*		
	abr-21	abr-22	Variación	abr-21	abr-22	Variación	abr-21	abr-22	Variación
Arco mediterráneo	54,02	123,33	128,30	21,72	49,38	127,35	18,58	40,13	115,98
Canarias	56,63	157,88	178,79	28,41	87,04	206,37	19,01	59,72	214,15
Costa andaluza	103,92	175,04	68,44	18,94	58,35	208,08	16,64	45,34	172,48
España Verde	38,26	80,08	109,30	18,09	52,30	189,11	11,53	31,82	175,98
Islas Baleares	97,45	133,06	36,54	44,00	67,51	53,43	15,92	41,95	163,51
Zona interior	28,20	106,68	278,30	16,80	65,80	291,67	13,51	50,50	273,80

Fuente: INE

### 9) ADR (Facturación media por habitación ocupada)

	5*	4*	3*
abr-18	184,26	86,8	63,27
abr-19	181,8	88,71	67,65
abr-20	ND	ND	ND
abr-21	183,54	74,43	55,70
abr-22	224,26	101,48	77,06



Zona	5*			4*			3*		
	abr-21	abr-22	Variación	abr-21	abr-22	Variación	abr-21	abr-22	Variación
Arco mediterráneo	205,44	192,31	-6,39	74,81	81,17	8,50	57,89	64,82	11,97
Canarias	186,41	215,03	15,35	91,05	112,66	23,73	66,06	81,50	23,37
Costa andaluza	272,36	284,06	4,30	66,87	91,29	36,52	56,44	74,65	32,26
España Verde	122,23	184,85	51,23	61,66	89,04	44,10	49,49	69,83	41,10
Islas Baleares	178,62	211,87	18,61	92,77	94,41	1,77	55,02	62,75	14,05
Zona interior	116,08	177,83	53,20	59,59	96,32	61,64	49,32	76,56	55,23

