



CEHAT

CONFEDERACIÓN ESPAÑOLA DE HOTELES
Y ALOJAMIENTOS TURÍSTICOS

HOTEL MONITOR

ABRIL 2023



> Presentaciones



Jorge Marichal
Presidente de CEHAT

CEHAT

CEHAT tiene como finalidad representar los intereses de los empresarios del sector del alojamiento turístico en España ante la sociedad, las administraciones públicas y resto de instituciones. Para alcanzar sus fines, debe fomentar el conocimiento de la realidad y el análisis de los resultados alcanzados. Este análisis permite tomar decisiones de inversión, de tipo de negocio y de promoción turística. CEHAT trabaja activamente en asuntos relacionados con la innovación tecnológica, calidad, e informes y estudios para la mejora permanente del sector al que representa.



Eduardo Baamonde
Presidente de Cajamar

GRUPO COOPERATIVO CAJAMAR

Grupo Cooperativo Cajamar, referente de la banca cooperativa española, es uno de los grupos significativos del sistema financiero español. Está integrado por el Banco de Crédito Social Cooperativo y 19 cooperativas de crédito que gestionan un volumen de negocio que sobrepasa los 70.000 millones de euros. Cuenta con más de 1.000 oficinas y 5.600 profesionales que asesoran y dan servicio a 3,5 millones de clientes en toda España. Su actividad se dirige especialmente a las empresas, con soluciones financieras que les aporten valor, dinamicen su negocio, mejoren su competitividad y favorezcan su acceso a nuevos mercados.



Confederación Española de Hoteles (CEHAT)

Tel. 91.556.71.12

Fax: 91.556.73.61

E-mail: cehat@cehat.com - www.cehat.com



CEHAT

CONFEDERACIÓN ESPAÑOLA DE HOTELES
Y ALOJAMIENTOS TURÍSTICOS

HOTEL MONITOR

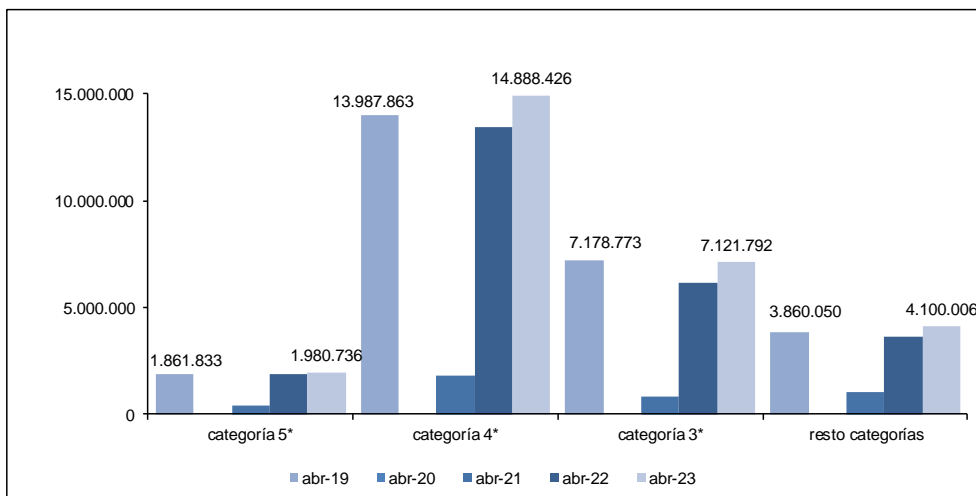
ABRIL 2023



1) Número de Pernoctaciones

Categoría	Número de pernoctaciones			Comparativa mismo mes año anterior			Comparativa últimos 12 meses		
	Total	Residentes en España	Residentes en el extranjero	Total	Residentes en España	Residentes en el extranjero	Total	Residentes en España	Residentes en el extranjero
TOTAL	28.090.961	10.772.696	17.318.265	11,48	4,99	15,94	47,38	12,13	80,28
HOTELES: Estrellas									
Cinco	1.980.736	346.394	1.634.343	4,18	-2,72	5,77	36,51	-2,37	50,08
Cuatro	14.888.426	4.942.511	9.945.916	10,58	2,97	14,79	49,13	10,50	79,74
Tres	7.121.792	2.968.343	4.153.449	15,56	4,96	24,56	57,10	17,28	97,11
Resto de categorías	4.100.006	2.515.448	1.584.558	11,74	10,51	13,75	31,89	12,33	75,67

Fuente: INE



Confederación Española de Hoteles (CEHAT)

Tel. 91.556.71.12

Fax: 91.556.73.61

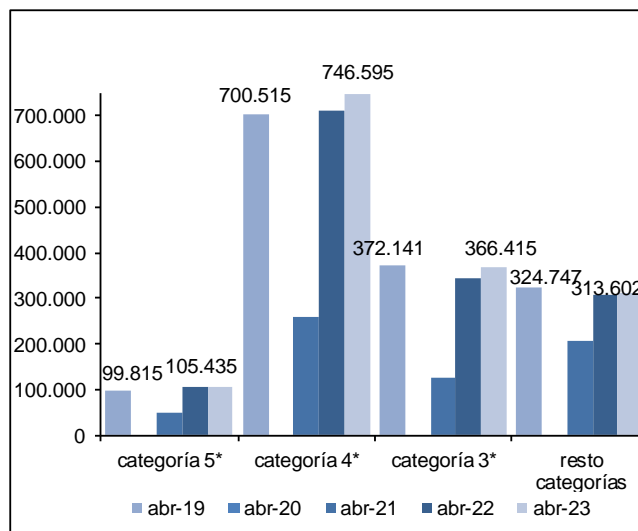
E-mail: cehat@cehat.com - www.cehat.com



2) N° de Plazas Ofertadas

Categoría	Número de plazas ofertadas	Comparativa mismo mes año anterior	Comparativa últimos doce meses
TOTAL	1.532.047	3,74	18,23
HOTELES: Estrellas			
Cinco	105.435	0,09	12,85
Cuatro	746.595	4,50	19,29
Tres	366.415	5,99	25,10
Resto de categorías	313.602	0,74	10,49

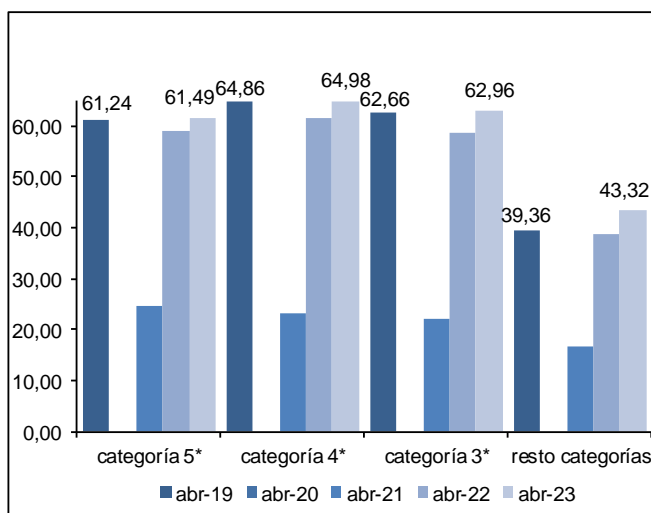
Fuente: INE



3) Grado de ocupación por plazas

Categoría	Grado de ocupación por plazas	Comparativa mismo mes año anterior	Comparativa últimos doce meses
TOTAL	59,83	7,38	23,62
HOTELES: Estrellas			
Cinco	61,49	4,42	20,47
Cuatro	64,98	5,80	23,96
Tres	62,96	8,51	24,21
Resto de categorías	43,32	11,03	19,01

Fuente: INE





ABRIL 2023

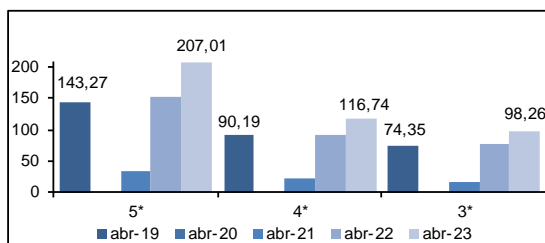


Ciudades (de más de 500.000 habitantes)

(Barcelona, Bilbao, Madrid, Málaga, Sevilla, Valencia y Zaragoza)

4) RevPar (Ingreso medio por habitación disponible)

	5*	4*	3*
abr-19	143,27	90,19	74,35
abr-20			
abr-21	33,66	21,09	16,63
abr-22	151,48	91,78	77,51
abr-23	207,01	116,74	98,26

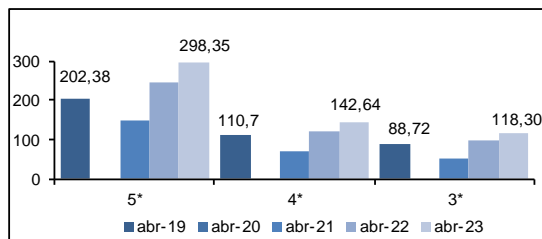


Zona	5*			4*			3*		
	abr-22	abr-23	Variación	abr-22	abr-23	Variación	abr-22	abr-23	Variación
Barcelona	210,70	244,19	15,90	110,24	139,16	26,23	94,80	122,32	29,03
Bilbao	ND	ND	ND	76,96	82,74	7,51	59,04	78,42	32,83
Madrid	121,50	189,93	56,32	78,34	101,70	29,82	63,49	87,28	37,47
Málaga	ND	ND	ND	99,92	134,42	34,53	82,23	100,79	22,57
Sevilla	162,54	289,97	78,40	103,10	135,42	31,35	84,66	108,28	27,90
Valencia	144,82	162,27	12,05	81,76	105,14	28,60	70,62	87,38	23,73
Zaragoza	ND	ND	ND	55,74	52,48	-5,85	54,66	55,17	0,93

Fuente: INE

5) ADR (Facturación media por habitación ocupada)

	5*	4*	3*
abr-19	202,38	110,7	88,72
abr-20			
abr-21	148,59	71,01	51,29
abr-22	243,93	119,54	98,95
abr-23	298,35	142,64	118,30



Zona	5*			4*			3*		
	abr-22	abr-23	Variación	abr-22	abr-23	Variación	abr-22	abr-23	Variación
Barcelona	281,60	318,34	13,05	134,21	165,90	23,61	111,55	138,79	24,42
Bilbao	ND	ND	ND	109,54	108,90	-0,58	83,75	99,04	18,26
Madrid	230,02	307,40	33,64	109,45	128,68	17,57	90,79	112,78	24,22
Málaga	ND	ND	ND	129,03	157,61	22,15	98,55	106,70	8,27
Sevilla	269,12	382,67	42,19	130,94	158,37	20,95	112,76	133,82	18,68
Valencia	191,92	206,11	7,39	99,20	119,94	20,91	82,78	100,26	21,12
Zaragoza	ND	ND	ND	79,34	72,03	-9,21	72,21	69,53	-3,71

Fuente: INE



Confederación Española de Hoteles (CEHAT)

Tel. 91.556.71.12

Fax: 91.556.73.61

E-mail: cehat@cehat.com - www.cehat.com

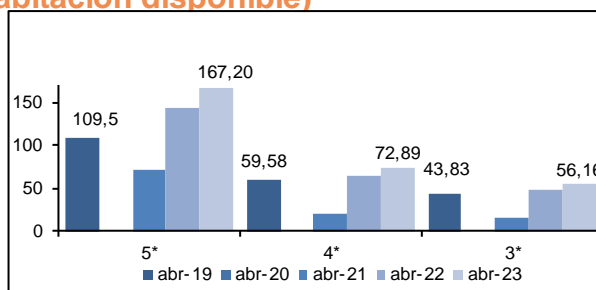


ABRIL 2023

> Ciudades (de 100.000 a 500.000 habitantes)

6) RevPar (Ingreso medio por habitación disponible)

	5*	4*	3*
abr-19	109,5	59,58	43,83
abr-20			
abr-21	72,67	21,68	16,19
abr-22	142,46	63,62	47,30
abr-23	167,20	72,89	56,16

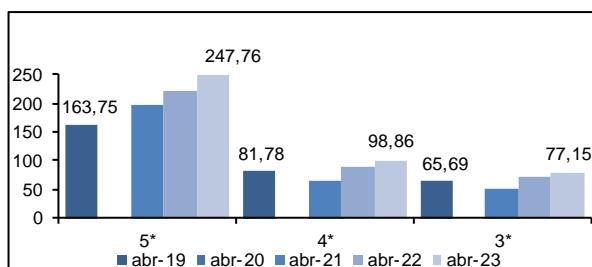


Zona	5*			4*			3*		
	abr-22	abr-23	Variación	abr-22	abr-23	Variación	abr-22	abr-23	Variación
Ciudades medias	142,46	167,20	17,37	63,62	72,89	14,57	47,30	56,16	18,73

Fuente: INE

7) ADR (Facturación media por habitación ocupada)

	5*	4*	3*
abr-19	163,75	81,78	65,69
abr-20			
abr-21	198,45	65,90	50,09
abr-22	220,88	90,77	70,93
abr-23	247,76	98,86	77,15



Zona	5*			4*			3*		
	abr-22	abr-23	Variación	abr-22	abr-23	Variación	abr-22	abr-23	Variación
Ciudades medias	220,88	247,76	12,17	90,77	98,86	8,91	70,93	77,15	8,77

Fuente: INE

Las ciudades englobadas en esta categoría son:

Albacete, Alcalá de Henares, Algeciras, Alicante, Almería, Badajoz, Burgos, Cádiz, Cartagena, Castellón de la Plana, Córdoba, Coruña, San Sebastián, Elche, Gijón, Granada, Huelva, Jaén, Jerez de la Frontera, León, Logroño, Lérída, Marbella, Murcia, Orense, Oviedo, Palma de Mallorca, Las Palmas de Gran Canaria, Pamplona, Reus, Salamanca, La Laguna, Sta. Cruz de Tenerife, Santander, Tarragona, Torrevieja, Valladolid, Vigo y Vitoria.



ABRIL 2023

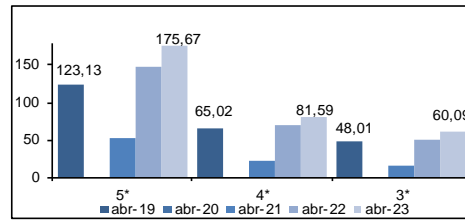


Zonas Turísticas

(Con municipios de más de 1000 plazas hoteleras)

8) RevPar (Ingreso medio por habitación disponible)

	5*	4*	3*
abr-19	123,13	65,02	48,01
abr-20			
abr-21	53,13	22,25	15,98
abr-22	146,97	69,98	50,34
abr-23	175,67	81,59	60,09

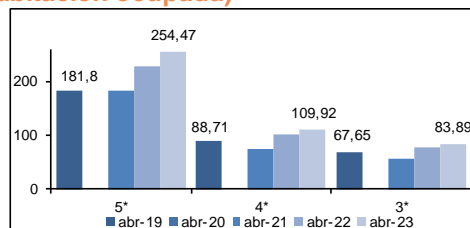


Zona	5*			4*			3*		
	abr-22	abr-23	Variación	abr-22	abr-23	Variación	abr-22	abr-23	Variación
Arco mediterráneo	118,25	130,12	10,04	49,22	59,84	21,58	36,88	44,10	19,58
Canarias	157,88	170,25	7,84	86,64	91,58	5,70	59,75	66,79	11,78
Costa andaluza	169,40	193,94	14,49	58,69	69,64	18,66	46,27	55,33	19,58
España Verde	80,08	122,80	53,35	51,50	58,76	14,10	31,72	36,38	14,69
Islas Baleares	129,24	148,01	14,52	67,35	74,05	9,95	46,50	61,94	33,20
Zona interior	107,74	142,73	32,48	66,68	81,12	21,66	51,20	61,95	21,00

Fuente: INE

9) ADR (Facturación media por habitación ocupada)

	5*	4*	3*
abr-19	181,8	88,71	67,65
abr-20			
abr-21	181,84	73,90	55,36
abr-22	227,15	100,93	77,14
abr-23	254,47	109,92	83,89



Zona	5*			4*			3*		
	abr-22	abr-23	Variación	abr-22	abr-23	Variación	abr-22	abr-23	Variación
Arco mediterráneo	193,09	209,25	8,37	81,23	86,56	6,56	62,42	66,01	5,75
Canarias	215,03	228,52	6,27	112,34	117,11	4,25	81,52	87,16	6,92
Costa andaluza	208,92	279,72	-0,43	90,66	98,20	8,32	76,46	81,64	6,77
España Verde	184,85	208,58	12,84	88,30	93,26	5,62	68,98	69,59	0,88
Islas Baleares	215,34	233,81	8,58	93,87	100,14	6,68	68,97	79,75	15,63
Zona interior	179,80	214,04	19,04	96,51	107,02	10,89	77,51	85,33	10,09

Fuente: INE



Confederación Española de Hoteles (CEHAT)

Tel. 91.556.71.12

Fax: 91.556.73.61

E-mail: cehat@cehat.com - www.cehat.com