



CEHAT

CONFEDERACIÓN ESPAÑOLA DE HOTELES
Y ALOJAMIENTOS TURÍSTICOS

HOTEL MONITOR

ENERO 2020



> Presentaciones



Jorge Marichal
Presidente de CEHAT

CEHAT

CEHAT tiene como finalidad representar los intereses de los empresarios del sector del alojamiento turístico en España ante la sociedad, las administraciones públicas y resto de instituciones. Para alcanzar sus fines, debe fomentar el conocimiento de la realidad y el análisis de los resultados alcanzados. Este análisis permite tomar decisiones de inversión, de tipo de negocio y de promoción turística. CEHAT trabaja activamente en asuntos relacionados con la innovación tecnológica, calidad, e informes y estudios para la mejora permanente del sector al que representa.



Eduardo Baamonde
Presidente de Cajamar

GRUPO COOPERATIVO CAJAMAR

Grupo Cooperativo Cajamar, referente de la banca cooperativa española, es uno de los grupos significativos del sistema financiero español. Está integrado por el Banco de Crédito Social Cooperativo y 19 cooperativas de crédito que gestionan un volumen de negocio que sobrepasa los 70.000 millones de euros. Cuenta con más de 1.000 oficinas y 5.600 profesionales que asesoran y dan servicio a 3,5 millones de clientes en toda España. Su actividad se dirige especialmente a las empresas, con soluciones financieras que les aporten valor, dinamicen su negocio, mejoren su competitividad y favorezcan su acceso a nuevos mercados.



Confederación Española de Hoteles (CEHAT)

Tel. 91.556.71.12

Fax: 91.556.73.61

E-mail: cehat@cehat.com - www.cehat.com



CEHAT

CONFEDERACIÓN ESPAÑOLA DE HOTELES
Y ALOJAMIENTOS TURÍSTICOS

HOTEL MONITOR

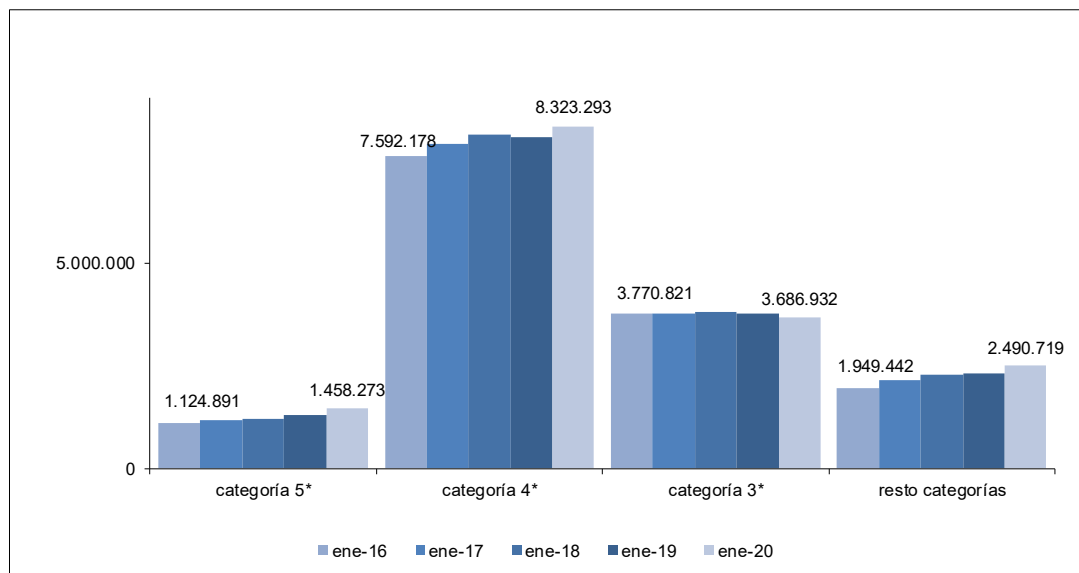
ENERO 2020



1) Número de Pernoctaciones

Categoría	Número de pernoctaciones			Comparativa mismo mes año anterior			Comparativa últimos 12 meses		
	Total	Residentes en España	Residentes en el extranjero	Total	Residentes en España	Residentes en el extranjero	Total	Residentes en España	Residentes en el extranjero
TOTAL	15.959.217	5.692.536	10.266.681	2,92	3,50	2,60	1,04	2,69	0,17
HOTELES: Estrellas									
Cinco	1.458.273	253.474	1.204.799	10,20	5,34	11,28	8,36	5,66	8,99
Cuatro	8.323.293	2.555.544	5.767.749	3,11	4,71	2,42	1,59	3,81	0,61
Tres	3.686.932	1.469.886	2.217.045	-2,33	0,43	-4,08	-2,84	0,61	-4,59
Resto de categorías	2.490.719	1.413.632	1.077.088	6,64	4,33	9,83	3,68	2,61	4,96

Fuente: INE



Confederación Española de Hoteles (CEHAT)

Tel. 91.556.71.12

Fax: 91.556.73.61

E-mail: cehat@cehat.com - www.cehat.com



CEHAT

CONFEDERACIÓN ESPAÑOLA DE HOTELES
Y ALOJAMIENTOS TURÍSTICOS

HOTEL MONITOR

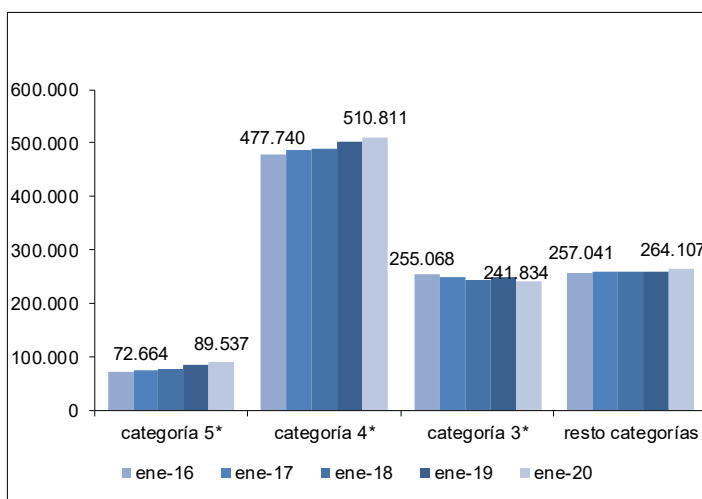
ENERO 2020



2) Nº de Plazas Ofertadas

Categoría	Número de plazas ofertadas	Comparativa mismo mes año anterior	Comparativa últimos doce meses
TOTAL	1.106.289	0,46	1,07
HOTELES: Estrellas			
Cinco	89.537	4,18	6,90
Cuatro	510.811	1,43	1,74
Tres	241.834	-3,13	-1,07
Resto de categorías	264.107	0,82	0,53

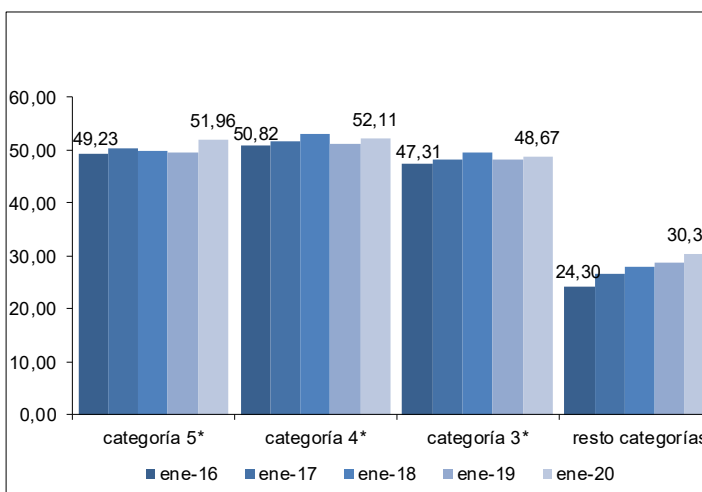
Fuente: INE



3) Grado de ocupación por plazas

Categoría	Grado de ocupación por plazas	Comparativa mismo mes año anterior	Comparativa últimos doce meses
TOTAL	46,14	2,42	0,18
HOTELES: Estrellas			
Cinco	51,96	5,63	1,64
Cuatro	52,11	1,62	-0,10
Tres	48,67	0,91	-1,27
Resto de categorías	30,31	5,73	3,19

Fuente: INE



Confederación Española de Hoteles (CEHAT)

Tel. 91.556.71.12

Fax: 91.556.73.61

E-mail: cehat@cehat.com - www.cehat.com

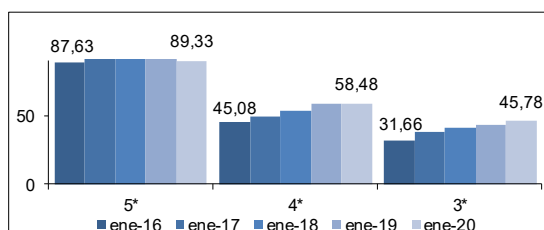


Ciudades (de más de 500.000 habitantes)

(Barcelona, Bilbao, Madrid, Málaga, Sevilla, Valencia y Zaragoza)

4) RevPar (Ingreso medio por habitación disponible)

	5*	4*	3*
ene-16	87,63	45,08	31,66
ene-17	95,33	49,1	37,9
ene-18	98,53	53,16	40,49
ene-19	99,28	57,81	42,89
ene-20	89,33	58,48	45,78

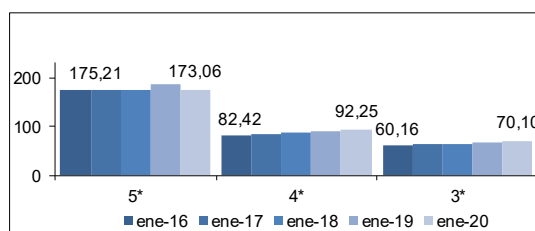


Zona	5*			4*			3*		
	ene-19	ene-20	Variación	ene-19	ene-20	Variación	ene-19	ene-20	Variación
Barcelona	94,95	86,00	-9,43	64,41	63,30	-1,72	45,84	45,82	-0,04
Bilbao	ND	ND	ND	37,91	39,97	5,43	32,86	33,67	2,47
Madrid	115,79	101,23	-12,57	60,45	61,96	2,50	56,40	59,24	5,04
Málaga	ND	ND	ND	58,02	67,67	16,63	38,78	45,51	17,35
Sevilla	94,77	115,46	21,83	50,01	50,10	0,18	37,38	38,61	3,29
Valencia	80,52	70,75	-12,13	47,99	48,32	0,69	32,64	33,13	1,50
Zaragoza	ND	ND	ND	27,18	36,73	35,14	21,17	32,02	51,25

Fuente: INE

5) ADR (Facturación media por habitación ocupada)

	5*	4*	3*
ene-16	175,21	82,42	60,16
ene-17	174,5	84,03	63,52
ene-18	175,43	86,98	64,78
ene-19	185,83	91,10	67,66
ene-20	173,06	92,25	70,10



Zona	5*			4*			3*		
	ene-19	ene-20	Variación	ene-19	ene-20	Variación	ene-19	ene-20	Variación
Barcelona	198,01	183,99	-7,08	99,04	99,77	0,74	69,90	71,04	1,63
Bilbao	ND	ND	ND	77,36	81,72	5,84	58,77	58,87	0,29
Madrid	192,23	168,07	-12,57	94,00	95,99	2,12	81,79	83,14	1,65
Málaga	ND	ND	ND	90,93	102,59	12,82	58,06	63,39	9,18
Sevilla	185,82	228,21	22,81	75,99	76,50	0,67	60,84	59,44	-2,30
Valencia	141,95	138,75	-2,25	78,79	76,41	-3,02	55,61	59,29	6,62
Zaragoza	ND	ND	ND	51,87	61,40	18,37	42,93	54,28	26,44

Fuente: INE



Confederación Española de Hoteles (CEHAT)

Tel. 91.556.71.12

Fax: 91.556.73.61

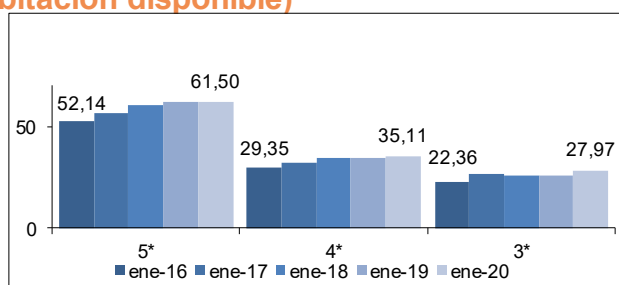
E-mail: cehat@cehat.com - www.cehat.com



Ciudades (de 100.00 a 500.000 habitantes)

6) RevPar (Ingreso medio por habitación disponible)

	5*	4*	3*
ene-16	52,14	29,35	22,36
ene-17	56,22	31,78	26,25
ene-18	60,30	34,25	25,56
ene-19	61,54	34,15	26,11
ene-20	61,50	35,11	27,97

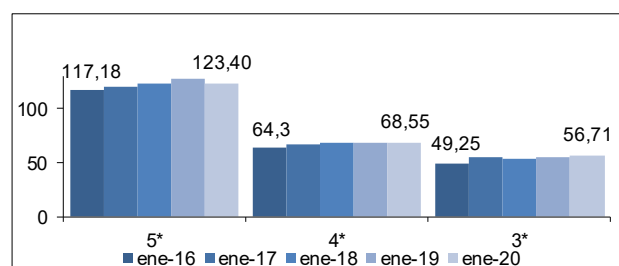


Zona	5*			4*			3*		
	ene-19	ene-20	Variación	ene-19	ene-20	Variación	ene-19	ene-20	Variación
Ciudades medias	61,54	61,50	-0,06	34,15	35,11	2,81	26,11	27,87	7,12

Fuente: INE

7) ADR (Facturación media por habitación ocupada)

	5*	4*	3*
ene-16	117,18	64,3	49,25
ene-17	120,75	67,1	55,17
ene-18	124,17	68,32	53,49
ene-19	128,68	68,36	54,82
ene-20	123,40	68,55	56,71



Zona	5*			4*			3*		
	ene-19	ene-20	Variación	ene-19	ene-20	Variación	ene-19	ene-20	Variación
Ciudades medias	128,68	123,40	-4,10	68,36	68,55	0,28	54,82	56,71	3,45

Fuente: INE

Las ciudades englobadas en esta categoría son:

Albacete, Alcalá de Henares, Algeciras, Alicante, Almería, Badajoz, Burgos, Cádiz, Cartagena, Castellón de la Plana, Córdoba, Coruña, San Sebastián, Elche, Gijón, Granada, Huelva, Jaén, Jerez de la Frontera, León, Logroño, Lérica, Marbella, Murcia, Orense, Oviedo, Palma de Mallorca, Las Palmas de Gran Canaria, Pamplona, Reus, Salamanca, La Laguna, Sta. Cruz de Tenerife, Santander, Tarragona, Torreveja, Valladolid, Vigo y Vitoria.

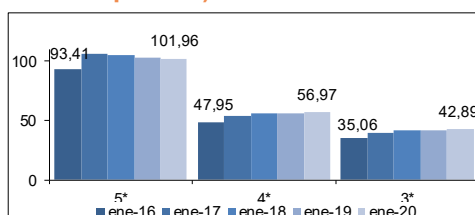


Zonas Turísticas

(Con municipios de más de 1000 plazas hoteleras)

8) RevPar (Ingreso medio por habitación disponible)

	5*	4*	3*
ene-16	93,41	47,95	35,06
ene-17	106,37	53,56	39,65
ene-18	105,53	56,11	41,71
ene-19	102,62	56,22	41,77
ene-20	101,96	56,97	42,89

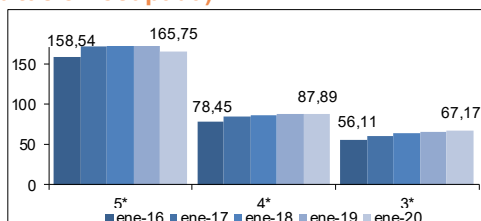


Zona	5*			4*			3*		
	ene-19	ene-20	Variación	ene-19	ene-20	Variación	ene-19	ene-20	Variación
Arco mediterráneo	44,01	51,30	16,56	35,88	37,32	4,01	28,79	23,13	-19,66
Canarias	134,28	137,39	2,32	81,40	82,50	1,35	59,38	60,13	1,26
Costa andaluza	69,11	65,36	-5,43	35,59	36,76	3,29	27,27	27,32	0,18
España Verde	ND	ND	ND	28,64	31,85	11,21	18,95	24,12	27,28
Islas Baleares	50,28	54,30	8,00	37,23	32,58	-12,49	33,64	62,17	84,81
Zona interior	66,24	65,42	-1,24	37,11	39,61	6,74	29,46	31,03	5,33

Fuente: INE

9) ADR (Facturación media por habitación ocupada)

	5*	4*	3*
ene-16	158,54	78,45	56,11
ene-17	171,56	84,42	61,14
ene-18	172,19	86,79	63,64
ene-19	172,43	87,70	64,83
ene-20	165,75	87,89	67,17



Zona	5*			4*			3*		
	ene-19	ene-20	Variación	ene-19	ene-20	Variación	ene-19	ene-20	Variación
Arco mediterráneo	139,68	138,76	-0,66	69,75	70,45	1,00	50,88	46,79	-8,04
Canarias	179,85	173,77	-3,38	98,95	98,84	0,40	69,53	73,66	5,94
Costa andaluza	142,38	135,96	-4,51	65,42	68,20	4,25	50,45	49,99	-0,91
España Verde	ND	ND	ND	67,30	67,28	-0,03	57,46	59,86	4,18
Islas Baleares	112,03	142,64	27,32	83,95	77,76	-7,37	85,72	73,50	-14,26
Zona interior	134,71	135,09	0,28	71,54	72,70	1,62	60,10	61,20	1,83

Fuente: INE



Confederación Española de Hoteles (CEHAT)

Tel. 91.556.71.12

Fax: 91.556.73.61

E-mail: cehat@cehat.com - www.cehat.com