



CEHAT

CONFEDERACIÓN ESPAÑOLA DE HOTELES
Y ALOJAMIENTOS TURÍSTICOS

HOTEL MONITOR

FEBRERO 2025



> Presentaciones



Jorge Marichal
Presidente de CEHAT

CEHAT

CEHAT tiene como finalidad representar los intereses de los empresarios del sector del alojamiento turístico en España ante la sociedad, las administraciones públicas y resto de instituciones. Para alcanzar sus fines, debe fomentar el conocimiento de la realidad y el análisis de los resultados alcanzados. Este análisis permite tomar decisiones de inversión, de tipo de negocio y de promoción turística. CEHAT trabaja activamente en asuntos relacionados con la innovación tecnológica, calidad, e informes y estudios para la mejora permanente del sector al que representa.



Eduardo Baamonde
Presidente de Cajamar

GRUPO COOPERATIVO CAJAMAR

Grupo Cooperativo Cajamar, referente de la banca cooperativa española, es uno de los grupos significativos del sistema financiero español. Está integrado por el Banco de Crédito Social Cooperativo y 19 cooperativas de crédito que gestionan un volumen de negocio que sobrepasa los 70.000 millones de euros. Cuenta con más de 1.000 oficinas y 5.600 profesionales que asesoran y dan servicio a 3,5 millones de clientes en toda España. Su actividad se dirige especialmente a las empresas, con soluciones financieras que les aporten valor, dinamicen su negocio, mejoren su competitividad y favorezcan su acceso a nuevos mercados.





CEHAT

CONFEDERACIÓN ESPAÑOLA DE HOTELES
Y ALOJAMIENTOS TURÍSTICOS

HOTEL MONITOR

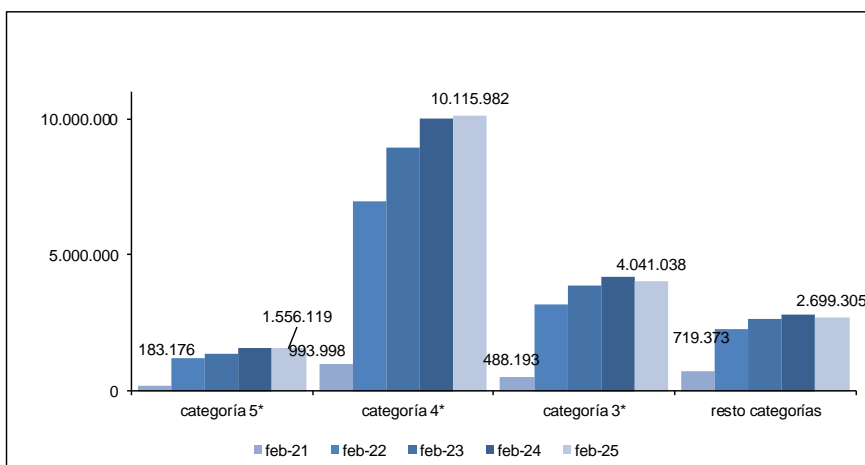
FEBRERO 2025



1) Número de Pernoctaciones

Categoría	Número de pernoctaciones			Comparativa mismo mes año anterior			Comparativa últimos 12 meses		
	Total	Residentes en España	Residentes en el extranjero	Total	Residentes en España	Residentes en el extranjero	Total	Residentes en España	Residentes en el extranjero
TOTAL	18.412.444	6.567.323	11.845.120	-0,91	-3,06	0,32	4,20	-0,16	6,54
HOTELES: Estrellas									
Cinco	1.556.119	245.290	1.310.830	-1,16	7,97	-2,70	7,61	2,15	8,79
Cuatro	10.115.982	3.038.191	7.077.791	0,82	-3,88	2,98	5,26	0,44	7,42
Tres	4.041.038	1.668.813	2.372.225	-2,71	-2,01	-3,19	1,47	-1,22	2,94
Resto de categorías	2.699.305	1.615.030	1.084.276	-4,29	-4,08	-4,60	3,50	-0,53	8,86

Fuente: INE



Confederación Española de Hoteles (CEHAT)

Tel. 91.556.71.12

Fax: 91.556.73.61

E-mail: cehat@cehat.com - www.cehat.com



CEHAT

CONFEDERACIÓN ESPAÑOLA DE HOTELES
Y ALOJAMIENTOS TURÍSTICOS

HOTEL MONITOR

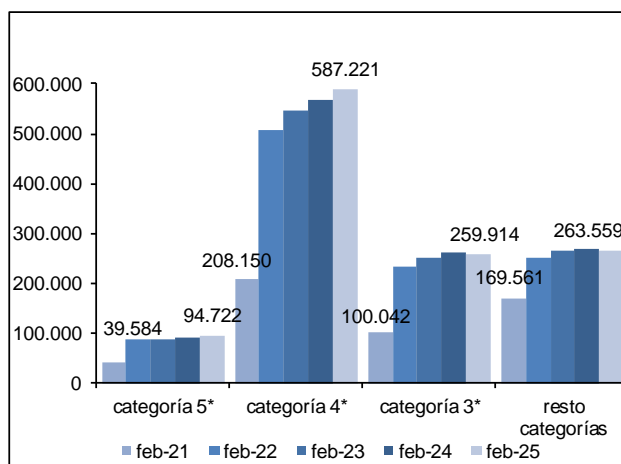
FEBRERO 2025



2) Nº de Plazas Ofertadas

Categoría	Número de plazas ofertadas	Comparativa mismo mes año anterior	Comparativa últimos doce meses
TOTAL	1.205.416	0,85	2,39
HOTELES: Estrellas			
Cinco	94.722	1,89	4,75
Cuatro	587.221	3,22	3,80
Tres	259.914	-0,31	0,84
Resto de categorías	263.559	-3,34	0,13

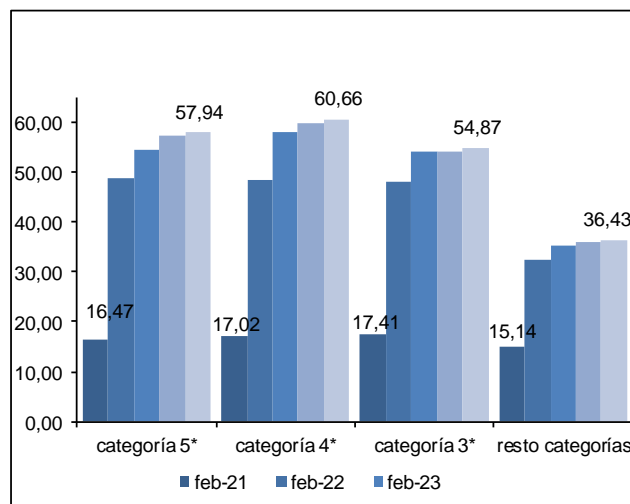
Fuente: INE



3) Grado de ocupación por plazas

Categoría	Grado de ocupación por plazas	Comparativa mismo mes año anterior	Comparativa últimos doce meses
TOTAL	53,90	1,68	2,00
HOTELES: Estrellas			
Cinco	57,94	0,61	3,04
Cuatro	60,66	1,00	1,54
Tres	54,87	1,18	1,07
Resto de categorías	36,43	2,48	3,53

Fuente: INE



Confederación Española de Hoteles (CEHAT)

Tel. 91.556.71.12

Fax: 91.556.73.61

E-mail: cehat@cehat.com - www.cehat.com



CEHAT

CONFEDERACIÓN ESPAÑOLA DE HOTELES
Y ALOJAMIENTOS TURÍSTICOS

HOTEL MONITOR

FEBRERO 2025

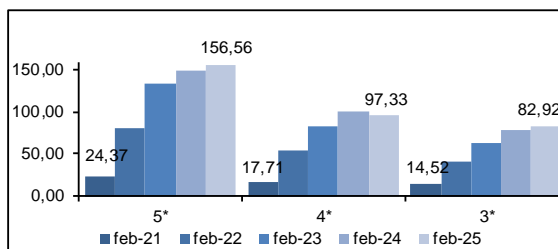


Ciudades (de más de 500.000 habitantes)

(Barcelona, Bilbao, Madrid, Málaga, Sevilla, Valencia y Zaragoza)

4) RevPar (Ingreso medio por habitación disponible)

	5*	4*	3*
feb-21	24,37	17,71	14,52
feb-22	81,95	54,42	41,94
feb-23	134,95	84,14	64,21
feb-24	150,09	99,84	78,07
feb-25	156,56	97,33	82,92

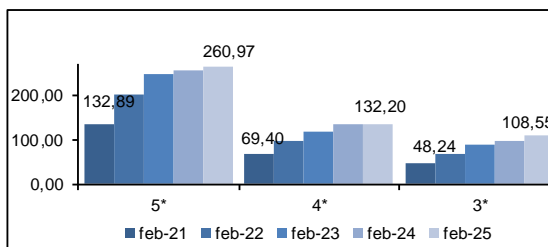


Zona	5*			4*			3*		
	feb-24	feb-25	Variación	feb-24	feb-25	Variación	feb-24	feb-25	Variación
Barcelona	162,90	154,95	-4,88	127,84	115,95	-9,30	97,20	113,79	17,07
Bilbao	ND	ND	ND	53,04	50,29	-5,18	43,05	48,08	11,68
Madrid	151,25	176,49	16,69	91,56	100,65	9,93	81,18	89,30	10,00
Málaga	ND	ND	ND	108,63	103,49	-4,73	72,15	55,17	-23,53
Sevilla	147,73	144,91	-1,91	84,22	85,50	1,52	66,14	70,77	7,00
Valencia	126,88	124,44	-1,92	83,50	76,13	-8,83	78,20	71,07	-9,12
Zaragoza	ND	ND	ND	54,90	51,07	-5,58	53,46	45,54	-14,81

Fuente: INE

5) ADR (Facturación media por habitación ocupada)

	5*	4*	3*
feb-21	132,89	69,40	48,24
feb-22	201,56	95,52	69,06
feb-23	246,58	117,60	88,39
feb-24	252,84	132,65	98,87
feb-25	260,97	132,20	108,55



Zona	5*			4*			3*		
	feb-24	feb-25	Variación	feb-24	feb-25	Variación	feb-24	feb-25	Variación
Barcelona	297,87	281,60	-5,46	163,47	153,09	-6,35	114,16	132,32	15,91
Bilbao	ND	ND	ND	83,38	82,90	-0,58	63,67	74,50	17,01
Madrid	246,90	284,58	15,26	123,90	138,81	12,03	108,53	122,68	13,04
Málaga	ND	ND	ND	142,82	129,26	-9,49	82,30	84,36	2,50
Sevilla	208,68	211,06	1,14	108,76	110,73	1,81	89,60	94,23	5,17
Valencia	186,80	191,21	2,36	110,58	101,44	-8,27	92,41	84,01	-9,09
Zaragoza	ND	ND	ND	79,44	76,70	-3,45	71,50	68,39	-4,35

Fuente: INE



Confederación Española de Hoteles (CEHAT)

Tel. 91.556.71.12

Fax: 91.556.73.61

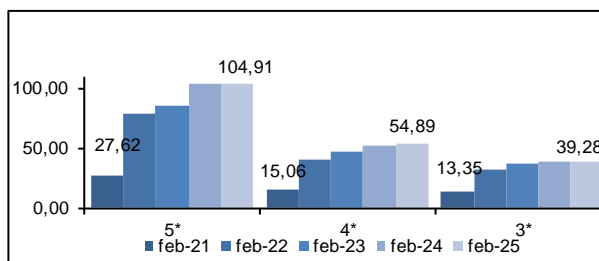
E-mail: cehat@cehat.com - www.cehat.com



> Ciudades (de 100.000 a 500.000 habitantes)

6) RevPar (Ingreso medio por habitación disponible)

	5*	4*	3*
feb-21	27,62	15,06	13,35
feb-22	78,96	40,93	32,86
feb-23	85,92	47,86	36,65
feb-24	104,63	52,27	39,22
feb-25	104,91	54,89	39,28

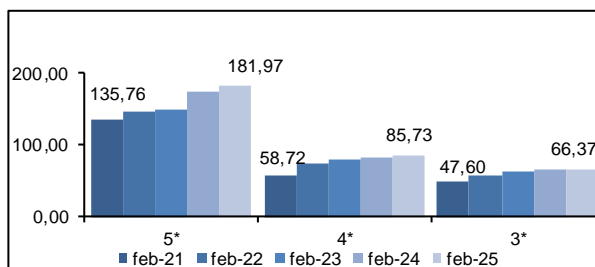


Zona	5*			4*			3*		
	feb-24	feb-25	Variación	feb-24	feb-25	Variación	feb-24	feb-25	Variación
Ciudades medias	104,63	104,91	0,27	52,27	54,89	5,01	39,33	39,28	-0,13

Fuente: INE

7) ADR (Facturación media por habitación ocupada)

	5*	4*	3*
feb-21	135,76	58,72	47,60
feb-22	145,88	73,61	58,58
feb-23	148,23	78,33	63,24
feb-24	174,77	83,23	64,97
feb-25	181,97	85,73	66,37



Zona	5*			4*			3*		
	feb-24	feb-25	Variación	feb-24	feb-25	Variación	feb-24	feb-25	Variación
Ciudades medias	174,77	181,97	4,12	83,23	85,73	3,00	64,97	66,37	2,15

Fuente: INE

Las ciudades englobadas en esta categoría son:

Albacete, Alcalá de Henares, Algeciras, Alicante, Almería, Badajoz, Burgos, Cádiz, Cartagena, Castellón de la Plana, Córdoba, Coruña, San Sebastián, Elche, Gijón, Granada, Huelva, Jaén, Jerez de la Frontera, León, Logroño, Lérica, Marbella, Murcia, Orense, Oviedo, Palma de Mallorca, Las Palmas de Gran Canaria, Pamplona, Reus, Salamanca, La Laguna, Sta. Cruz de Tenerife, Santander, Tarragona, Torrevieja, Valladolid, Vigo y Vitoria.

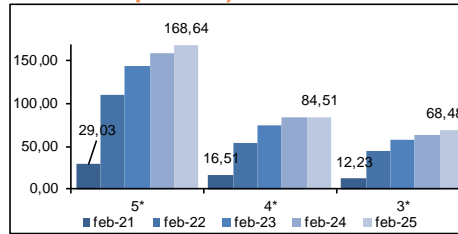


Zonas Turísticas

(Con municipios de más de 1000 plazas hoteleras)

8) RevPar (Ingreso medio por habitación disponible)

	5*	4*	3*
feb-21	29,03	16,51	12,23
feb-22	110,88	54,82	44,35
feb-23	144,39	74,54	58,16
feb-24	158,87	83,45	63,69
feb-25	168,64	84,51	68,48

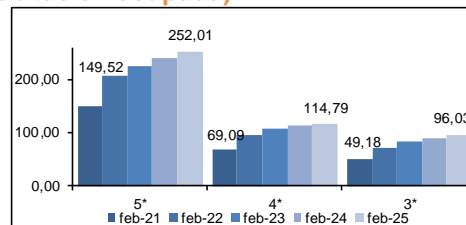


Zona	3*			4*			3*		
	feb-24	feb-25	Variación	feb-24	feb-25	Variación	feb-24	feb-25	Variación
Arco mediterráneo	95,60	93,89	-1,79	56,47	56,83	0,64	44,77	39,68	-11,37
Canarias	213,40	228,43	7,04	117,77	126,00	6,99	89,77	106,08	18,17
Costa andaluza	115,47	114,86	-0,53	52,41	55,41	5,72	42,53	38,14	-10,32
España Verde	52,36	77,16	47,36	39,28	40,22	2,39	25,40	26,30	3,54
Islas Baleares	89,92	78,87	-12,29	58,02	63,18	8,89	37,35	26,27	-29,67
Zona interior	103,66	105,23	1,51	61,84	63,02	1,91	48,11	52,52	9,17

Fuente: INE

9) ADR (Facturación media por habitación ocupada)

	5*	4*	3*
feb-21	149,52	69,09	49,18
feb-22	205,47	94,35	71,85
feb-23	225,46	105,50	82,37
feb-24	238,18	113,68	87,95
feb-25	252,01	114,79	96,03



Zona	5*			4*			3*		
	feb-24	feb-25	Variación	feb-24	feb-25	Variación	feb-24	feb-25	Variación
Arco mediterráneo	180,69	196,64	8,83	83,27	82,57	-0,84	68,54	66,47	-3,02
Canarias	251,11	266,53	6,14	131,93	137,78	4,43	101,53	116,15	14,40
Costa andaluza	198,28	216,14	9,01	83,37	85,92	3,06	71,32	63,17	-11,43
España Verde	139,32	170,08	22,08	77,91	74,36	-4,56	55,13	59,60	8,11
Islas Baleares	183,16	168,27	-8,13	87,19	91,39	4,82	54,39	53,16	-2,26
Zona interior	177,70	181,20	1,97	94,49	95,71	1,29	76,30	81,77	7,17

Fuente: INE

