



# CEHAT

CONFEDERACIÓN ESPAÑOLA DE HOTELES  
Y ALOJAMIENTOS TURÍSTICOS

## HOTEL MONITOR

OCTUBRE 2022



### > Presentaciones



Jorge Marichal  
*Presidente de CEHAT*

#### **CEHAT**

CEHAT tiene como finalidad representar los intereses de los empresarios del sector del alojamiento turístico en España ante la sociedad, las administraciones públicas y resto de instituciones. Para alcanzar sus fines, debe fomentar el conocimiento de la realidad y el análisis de los resultados alcanzados. Este análisis permite tomar decisiones de inversión, de tipo de negocio y de promoción turística. CEHAT trabaja activamente en asuntos relacionados con la innovación tecnológica, calidad, e informes y estudios para la mejora permanente del sector al que representa.



Eduardo Baamonde  
*Presidente de Cajamar*

#### **GRUPO COOPERATIVO CAJAMAR**

Grupo Cooperativo Cajamar, referente de la banca cooperativa española, es uno de los grupos significativos del sistema financiero español. Está integrado por el Banco de Crédito Social Cooperativo y 19 cooperativas de crédito que gestionan un volumen de negocio que sobrepasa los 70.000 millones de euros. Cuenta con más de 1.000 oficinas y 5.600 profesionales que asesoran y dan servicio a 3,5 millones de clientes en toda España. Su actividad se dirige especialmente a las empresas, con soluciones financieras que les aporten valor, dinamicen su negocio, mejoren su competitividad y favorezcan su acceso a nuevos mercados.



Confederación Española de Hoteles (CEHAT)

Tel. 91.556.71.12

Fax: 91.556.73.61

E-mail: [cehat@cehat.com](mailto:cehat@cehat.com) - [www.cehat.com](http://www.cehat.com)



# CEHAT

CONFEDERACIÓN ESPAÑOLA DE HOTELES  
Y ALOJAMIENTOS TURÍSTICOS

## HOTEL MONITOR

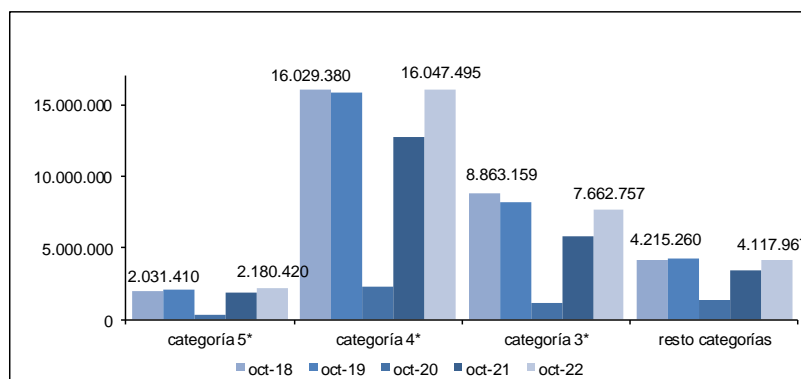
OCTUBRE 2022



### 1) Número de Pernoctaciones

Categoría	Número de pernoctaciones			Comparativa mismo mes año anterior			Comparativa últimos 12 meses		
	Total	Residentes en España	Residentes en el extranjero	Total	Residentes en España	Residentes en el extranjero	Total	Residentes en España	Residentes en el extranjero
<b>TOTAL</b>	<b>30.008.639</b>	<b>9.796.534</b>	<b>20.212.105</b>	<b>25,37</b>	<b>2,84</b>	<b>40,27</b>	<b>108,65</b>	<b>43,71</b>	<b>186,32</b>
<b>HOTELES: Estrellas</b>									
Cinco	2.180.420	349.979	1.830.441	13,20	-8,41	18,55	111,59	24,87	153,21
Cuatro	16.047.495	4.552.239	11.495.256	26,06	3,25	38,14	114,57	42,31	189,32
Tres	7.662.757	2.575.263	5.087.494	30,95	3,45	51,31	121,47	54,10	202,28
Resto de categorías	4.117.967	2.319.054	1.798.914	20,16	3,26	52,30	72,16	38,97	164,84

Fuente: INE



Confederación Española de Hoteles (CEHAT)

Tel. 91.556.71.12

Fax: 91.556.73.61

E-mail: [cehat@cehat.com](mailto:cehat@cehat.com) - [www.cehat.com](http://www.cehat.com)



# CEHAT

CONFEDERACIÓN ESPAÑOLA DE HOTELES  
Y ALOJAMIENTOS TURÍSTICOS

## HOTEL MONITOR

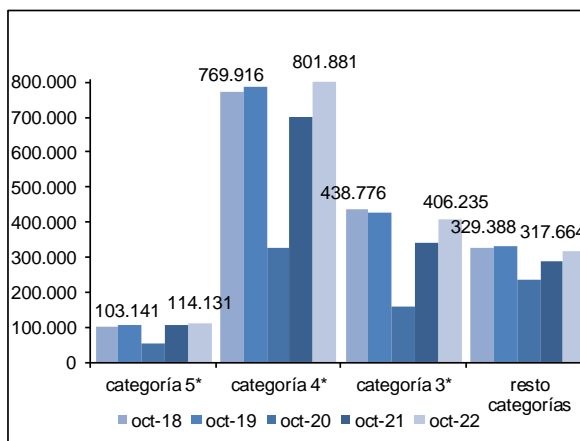
OCTUBRE 2022



### 2) N° de Plazas Ofertadas

Categoría	Número de plazas ofertadas	Comparativa mismo mes año anterior	Comparativa últimos doce meses
<b>TOTAL</b>	<b>1.639.911</b>	<b>13,49</b>	<b>48,77</b>
<b>HOTELES: Estrellas</b>			
Cinco	114.131	6,48	46,85
Cuatro	801.881	14,29	55,97
Tres	406.235	17,92	60,00
Resto de categorías	317.664	8,89	25,49

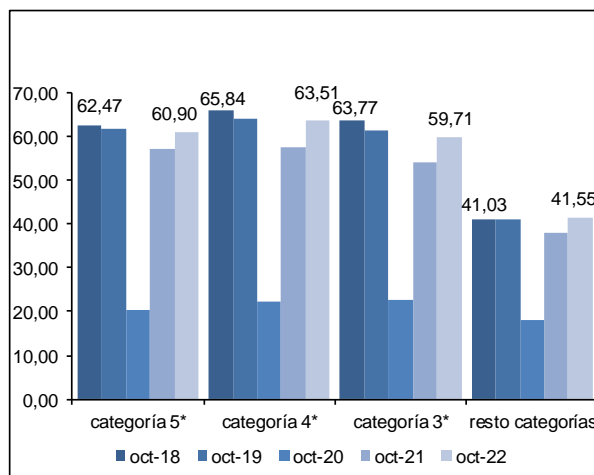
Fuente: INE



### 3) Grado de ocupación por plazas

Categoría	Grado de ocupación por plazas	Comparativa mismo mes año anterior	Comparativa últimos doce meses
<b>TOTAL</b>	<b>58,13</b>	<b>10,28</b>	<b>40,04</b>
<b>HOTELES: Estrellas</b>			
Cinco	60,90	6,67	44,45
Cuatro	63,51	10,15	37,55
Tres	59,71	10,68	37,80
Resto de categorías	41,55	10,09	37,35

Fuente: INE



Confederación Española de Hoteles (CEHAT)

Tel. 91.556.71.12

Fax: 91.556.73.61

E-mail: [cehat@cehat.com](mailto:cehat@cehat.com) - [www.cehat.com](http://www.cehat.com)

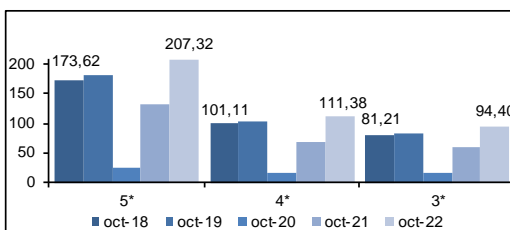


## Ciudades (de más de 500.000 habitantes)

(Barcelona, Bilbao, Madrid, Málaga, Sevilla, Valencia y Zaragoza)

### 4) RevPar (Ingreso medio por habitación disponible)

	5*	4*	3*
oct-18	173,62	101,11	81,21
oct-19	182,73	103,41	83,63
oct-20	25,09	15,74	16,00
oct-21	131,44	68,68	58,78
oct-22	207,32	111,38	94,40

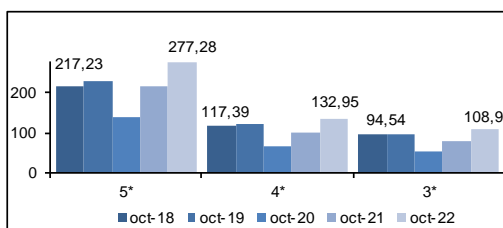


Zona	5*			4*			3*		
	oct-21	oct-22	Variación	oct-21	oct-22	Variación	oct-21	oct-22	Variación
Barcelona	146,28	245,01	67,49	64,30	130,77	103,37	58,92	111,30	88,90
Bilbao	ND	ND	ND	63,31	78,16	23,46	53,91	67,96	26,06
Madrid	131,40	213,22	62,26	69,88	109,55	56,77	55,69	99,76	79,13
Málaga	ND	ND	ND	87,04	107,57	23,59	71,44	86,11	20,53
Sevilla	133,48	196,24	47,02	75,86	104,81	38,16	64,75	84,38	30,32
Valencia	136,67	179,20	31,12	71,16	94,31	31,70	64,92	94,13	44,99
Zaragoza	ND	ND	ND	53,74	56,50	5,14	42,76	49,30	15,29

Fuente: INE

### 5) ADR (Facturación media por habitación ocupada)

	5*	4*	3*
oct-18	217,23	117,39	94,54
oct-19	228,1	120,81	97,32
oct-20	137,63	66,76	53,39
oct-21	215,32	101,00	79,06
oct-22	277,28	132,95	108,95



Zona	5*			4*			3*		
	oct-21	oct-22	Variación	oct-21	oct-22	Variación	oct-21	oct-22	Variación
Barcelona	231,89	322,80	39,20	101,24	151,27	49,42	77,57	122,83	58,35
Bilbao	ND	ND	ND	96,30	103,83	7,82	73,67	84,46	14,65
Madrid	222,40	279,91	25,77	105,83	132,75	25,44	80,74	118,84	47,19
Málaga	ND	ND	ND	111,53	134,66	20,74	86,07	99,77	15,92
Sevilla	216,66	265,30	22,45	101,20	122,82	21,36	89,59	100,35	12,01
Valencia	172,92	224,69	29,94	88,96	109,44	23,02	88,96	109,44	23,02
Zaragoza	ND	ND	ND	73,78	70,95	-3,84	58,17	60,02	3,18

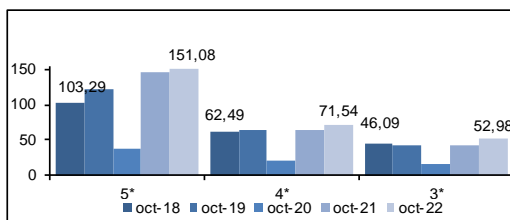
Fuente: INE



## Ciudades (de 100.000 a 500.000 habitantes)

### 6) RevPar (Ingreso medio por habitación disponible)

	5*	4*	3*
oct-18	103,29	62,49	46,09
oct-19	120,65	64,94	43,27
oct-20	38,83	20,66	17,43
oct-21	145,07	63,45	43,65
oct-22	151,08	71,54	52,98

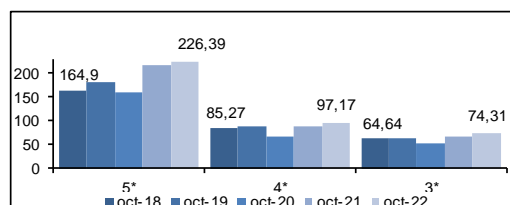


Zona	5*			4*			3*		
	oct-21	oct-22	Variación	oct-21	oct-22	Variación	oct-21	oct-22	Variación
Ciudades medias	145,07	151,58	4,49	63,45	71,54	12,75	43,65	52,98	21,37

Fuente: INE

### 7) ADR (Facturación media por habitación ocupada)

	5*	4*	3*
oct-18	164,9	85,27	64,64
oct-19	181,42	88,13	63,24
oct-20	158,66	65,36	52,35
oct-21	216,44	90,07	66,10
oct-22	226,39	97,17	74,31



Zona	5*			4*			3*		
	oct-21	oct-22	Variación	oct-21	oct-22	Variación	oct-21	oct-22	Variación
Ciudades medias	216,44	226,39	4,60	90,07	97,17	7,88	66,10	74,31	12,42

Fuente: INE

Las ciudades englobadas en esta categoría son:

Albacete, Alcalá de Henares, Algeciras, Alicante, Almería, Badajoz, Burgos, Cádiz, Cartagena, Castellón de la Plana, Córdoba, Coruña, San Sebastián, Elche, Gijón, Granada, Huelva, Jaén, Jerez de la Frontera, León, Logroño, Lérica, Marbella, Murcia, Orense, Oviedo, Palma de Mallorca, Las Palmas de Gran Canaria, Pamplona, Reus, Salamanca, La Laguna, Sta. Cruz de Tenerife, Santander, Tarragona, Torrevieja, Valladolid, Vigo y Vitoria.

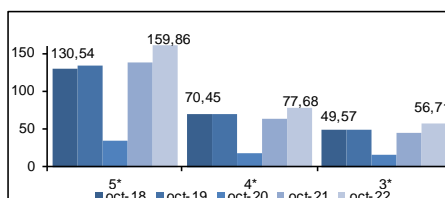


## Zonas Turísticas

(Con municipios de más de 1000 plazas hoteleras)

### 8) RevPar (Ingreso medio por habitación disponible)

	5*	4*	3*
oct-18	130,54	70,45	49,57
oct-19	133,79	69,92	48,97
oct-20	34,36	18,65	17,07
oct-21	137,44	62,65	45,61
oct-22	159,86	77,68	56,71

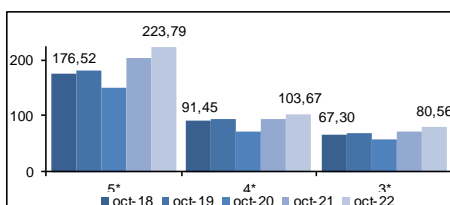


Zona	5*			4*			3*		
	oct-21	oct-22	Variación	oct-21	oct-22	Variación	oct-21	oct-22	Variación
Arco mediterráneo	11,82	132,55	18,54	47,37	56,30	18,85	37,13	39,90	7,46
Canarias	142,34	144,70	1,66	82,62	93,85	13,59	55,46	67,74	22,14
Costa andaluza	167,03	162,92	-2,46	55,80	63,70	14,16	42,34	48,87	15,42
España Verde	92,81	122,33	31,81	54,58	66,43	21,71	37,11	40,11	8,08
Islas Baleares	145,24	134,15	-7,64	59,90	66,76	11,45	36,13	50,37	39,41
Zona interior	96,70	126,88	31,00	59,07	70,67	19,64	47,29	56,53	19,54

Fuente: INE

### 9) ADR (Facturación media por habitación ocupada)

	5*	4*	3*
oct-18	176,52	91,45	67,30
oct-19	182,05	93,11	68,61
oct-20	149,88	71,42	57,23
oct-21	203,98	94,97	71,09
oct-22	223,79	103,67	80,56



Zona	5*			4*			3*		
	oct-21	oct-22	Variación	oct-21	oct-22	Variación	oct-21	oct-22	Variación
Arco mediterráneo	180,61	201,13	11,36	82,58	81,96	-0,75	64,59	64,49	-0,15
Canarias	183,78	181,28	-1,36	105,12	111,74	6,30	77,15	84,29	9,25
Costa andaluza	249,70	248,46	-0,50	88,90	89,14	0,27	68,37	72,00	5,31
España Verde	183,06	228,55	24,85	83,43	93,39	11,94	65,02	67,21	3,37
Islas Baleares	231,54	228,31	-1,40	97,78	99,05	1,30	66,56	83,46	25,39
Zona interior	157,10	179,98	14,56	83,14	92,85	11,68	69,39	75,95	9,45

Fuente: INE