



CEHAT

CONFEDERACIÓN ESPAÑOLA DE HOTELES
Y ALOJAMIENTOS TURÍSTICOS

HOTEL MONITOR

OCTUBRE 2023



> Presentaciones



Jorge Marichal
Presidente de CEHAT

CEHAT

CEHAT tiene como finalidad representar los intereses de los empresarios del sector del alojamiento turístico en España ante la sociedad, las administraciones públicas y resto de instituciones. Para alcanzar sus fines, debe fomentar el conocimiento de la realidad y el análisis de los resultados alcanzados. Este análisis permite tomar decisiones de inversión, de tipo de negocio y de promoción turística. CEHAT trabaja activamente en asuntos relacionados con la innovación tecnológica, calidad, e informes y estudios para la mejora permanente del sector al que representa.



Eduardo Baamonde
Presidente de Cajamar

GRUPO COOPERATIVO CAJAMAR

Grupo Cooperativo Cajamar, referente de la banca cooperativa española, es uno de los grupos significativos del sistema financiero español. Está integrado por el Banco de Crédito Social Cooperativo y 19 cooperativas de crédito que gestionan un volumen de negocio que sobrepasa los 70.000 millones de euros. Cuenta con más de 1.000 oficinas y 5.600 profesionales que asesoran y dan servicio a 3,5 millones de clientes en toda España. Su actividad se dirige especialmente a las empresas, con soluciones financieras que les aporten valor, dinamicen su negocio, mejoren su competitividad y favorezcan su acceso a nuevos mercados.



Confederación Española de Hoteles (CEHAT)

Tel. 91.556.71.12

Fax: 91.556.73.61

E-mail: cehat@cehat.com - www.cehat.com



CEHAT

CONFEDERACIÓN ESPAÑOLA DE HOTELES
Y ALOJAMIENTOS TURÍSTICOS

HOTEL MONITOR

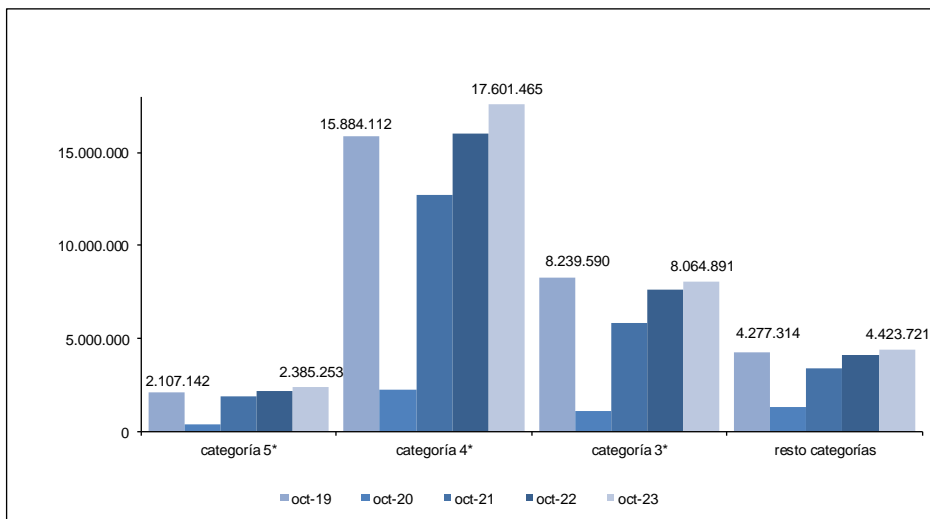
OCTUBRE 2023



1) Número de Pernoctaciones

Categoría	Número de pernoctaciones			Comparativa mismo mes año anterior			Comparativa últimos 12 meses		
	Total	Residentes en España	Residentes en el extranjero	Total	Residentes en España	Residentes en el extranjero	Total	Residentes en España	Residentes en el extranjero
TOTAL	32.475.331	9.662.152	22.813.179	8,74	-1,12	13,53	9,58	2,66	13,76
HOTELES: Estrellas									
Cinco	2.385.253	360.900	2.024.353	9,50	2,64	10,82	7,46	0,98	9,01
Cuatro	17.601.465	4.379.020	13.222.445	10,06	-3,53	15,45	11,04	2,67	15,32
Tres	8.064.891	2.536.500	5.528.391	6,62	-1,12	10,60	8,25	1,45	12,44
Resto de categorías	4.423.721	2.385.732	2.037.990	7,07	3,04	12,20	7,76	4,27	12,86

Fuente: INE



Confederación Española de Hoteles (CEHAT)

Tel. 91.556.71.12

Fax: 91.556.73.61

E-mail: cehat@cehat.com - www.cehat.com



CEHAT

CONFEDERACIÓN ESPAÑOLA DE HOTELES
Y ALOJAMIENTOS TURÍSTICOS

HOTEL MONITOR

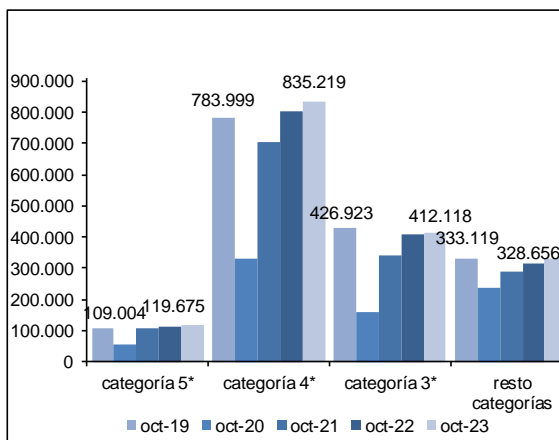
OCTUBRE 2023



2) Nº de Plazas Ofertadas

Categoría	Número de plazas ofertadas	Comparativa mismo mes año anterior	Comparativa últimos doce meses
TOTAL	1.695.668	3,37	3,45
HOTELES: Estrellas			
Cinco	119.675	4,53	3,21
Cuatro	835.219	4,30	4,20
Tres	412.118	2,08	2,92
Resto de categorías	328.656	2,24	2,44

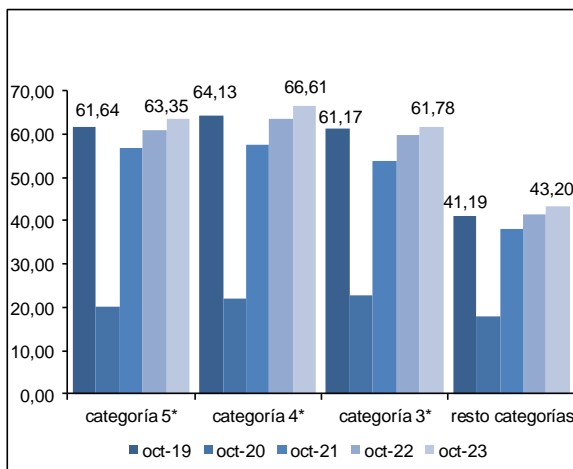
Fuente: INE



3) Grado de ocupación por plazas

Categoría	Grado de ocupación por plazas	Comparativa mismo mes año anterior	Comparativa últimos doce meses
TOTAL	60,67	4,91	5,97
HOTELES: Estrellas			
Cinco	63,35	4,49	4,21
Cuatro	66,61	5,11	6,60
Tres	61,78	4,15	5,21
Resto de categorías	43,20	4,88	5,35

Fuente: INE



Confederación Española de Hoteles (CEHAT)

Tel. 91.556.71.12

Fax: 91.556.73.61

E-mail: cehat@cehat.com - www.cehat.com

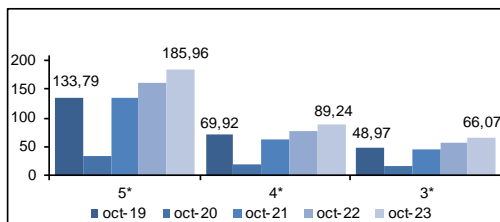


Ciudades (de más de 500.000 habitantes)

(Barcelona, Bilbao, Madrid, Málaga, Sevilla, Valencia y Zaragoza)

4) RevPar (Ingreso medio por habitación disponible)

	5*	4*	3*
oct-19	182,73	103,41	83,63
oct-20	25,09	15,74	16
oct-21	128,72	68,10	58,28
oct-22	202,52	111,01	94,14
oct-23	253,30	136,95	113,64

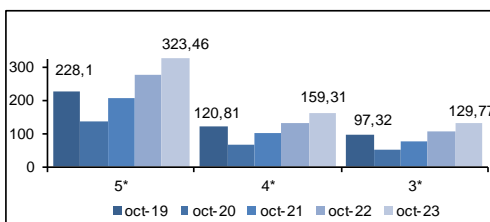


Zona	5*			4*			3*		
	oct-22	oct-23	Variación	oct-22	oct-23	Variación	oct-22	oct-23	Variación
Barcelona	227,11	269,04	18,46	129,06	156,77	21,47	110,06	145,15	31,88
Bilbao	ND	ND	ND	78,16	106,34	36,05	67,96	90,97	33,86
Madrid	213,22	275,94	29,42	109,36	137,53	25,76	99,31	125,98	26,86
Málaga	ND	ND	ND	113,06	142,10	25,69	86,11	101,32	17,66
Sevilla	196,24	242,92	23,79	104,23	127,40	22,23	84,20	95,24	13,11
Valencia	153,93	178,46	15,94	94,34	109,34	15,90	93,13	102,53	10,09
Zaragoza	ND	ND	ND	56,50	63,68	12,71	49,30	57,01	15,64

Fuente: INE

5) ADR (Facturación media por habitación ocupada)

	5*	4*	3*
oct-19	228,1	120,81	97,32
oct-20	137,63	66,76	53,39
oct-21	207,76	100,38	78,79
oct-22	274,31	133,16	108,78
oct-23	323,46	159,31	129,77



Zona	5*			4*			3*		
	oct-22	oct-23	Variación	oct-22	oct-23	Variación	oct-22	oct-23	Variación
Barcelona	309,51	342,26	10,58	151,51	180,02	18,82	122,08	156,16	27,92
Bilbao	ND	ND	ND	103,83	128,22	23,49	84,46	106,24	25,79
Madrid	279,71	353,46	26,37	132,85	162,69	22,46	118,27	145,18	22,75
Málaga	ND	ND	ND	140,15	162,79	16,15	99,77	109,97	10,22
Sevilla	265,30	311,37	17,37	122,45	141,39	15,47	100,35	115,53	15,13
Valencia	202,99	219,46	8,11	109,46	124,30	13,56	102,88	115,18	11,96
Zaragoza	ND	ND	ND	70,95	84,23	18,72	60,02	70,19	16,94

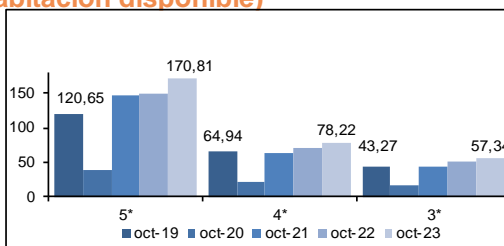
Fuente: INE



Ciudades (de 100.000 a 500.000 habitantes)

6) RevPar (Ingreso medio por habitación disponible)

	5*	4*	3*
oct-19	120,65	64,94	43,27
oct-20	38,83	20,66	17,43
oct-21	147,33	62,81	44,28
oct-22	148,87	70,89	52,38
oct-23	170,81	78,22	57,34

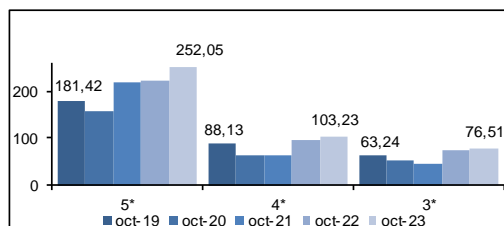


Zona	5*			4*			3*		
	oct-22	oct-23	Variación	oct-22	oct-23	Variación	oct-22	oct-23	Variación
Ciudades medias	148,87	170,81	14,74	70,89	78,22	10,34	52,38	57,34	9,47

Fuente: INE

7) ADR (Facturación media por habitación ocupada)

	5*	4*	3*
oct-19	181,42	88,13	63,24
oct-20	158,66	65,36	52,35
oct-21	220,75	62,81	44,28
oct-22	223,95	96,39	73,97
oct-23	252,05	103,23	76,51



Zona	5*			4*			3*		
	oct-22	oct-23	Variación	oct-22	oct-23	Variación	oct-22	oct-23	Variación
Ciudades medias	223,95	252,05	12,55	96,39	103,23	7,10	73,97	76,51	3,43

Fuente: INE

Las ciudades englobadas en esta categoría son:

Albacete, Alcalá de Henares, Algeciras, Alicante, Almería, Badajoz, Burgos, Cádiz, Cartagena, Castellón de la Plana, Córdoba, Coruña, San Sebastián, Elche, Gijón, Granada, Huelva, Jaén, Jerez de la Frontera, León, Logroño, Lérica, Marbella, Murcia, Orense, Oviedo, Palma de Mallorca, Las Palmas de Gran Canaria, Pamplona, Reus, Salamanca, La Laguna, Sta. Cruz de Tenerife, Santander, Tarragona, Torrevieja, Valladolid, Vigo y Vitoria.

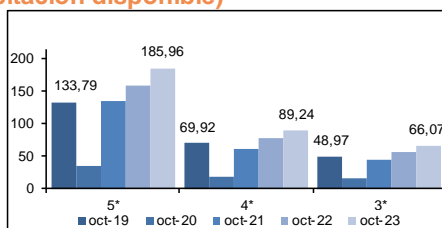


Zonas Turísticas

(Con municipios de más de 1000 plazas hoteleras)

8) RevPar (Ingreso medio por habitación disponible)

	5*	4*	3*
oct-19	133,79	69,92	48,97
oct-20	34,36	18,65	17,07
oct-21	136,35	62,33	45,58
oct-22	160,14	77,58	56,40
oct-23	185,96	89,24	66,07

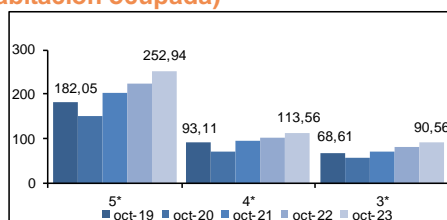


Zona	5*			4*			3*		
	oct-22	oct-23	Variación	oct-22	oct-23	Variación	oct-22	oct-23	Variación
Arco mediterráneo	126,96	133,72	5,32	56,67	65,68	15,90	40,34	51,14	26,77
Canarias	147,68	162,08	9,75	94,41	103,01	9,11	65,75	77,89	18,46
Costa andaluza	162,64	186,73	14,81	63,65	78,12	22,73	48,57	57,92	19,25
España Verde	115,18	154,69	34,30	65,12	73,57	12,98	40,74	44,48	9,18
Islas Baleares	134,40	147,19	9,52	66,26	74,05	11,76	50,37	52,73	4,69
Zona interior	123,71	157,94	27,67	70,85	83,10	17,29	56,46	64,56	14,38

Fuente: INE

9) ADR (Facturación media por habitación ocupada)

	5*	4*	3*
oct-19	182,05	93,11	68,61
oct-20	149,88	71,42	57,23
oct-21	201,88	94,45	71,11
oct-22	225,07	103,83	80,29
oct-23	252,94	113,56	90,56



Zona	5*			4*			3*		
	oct-22	oct-23	Variación	oct-22	oct-23	Variación	oct-22	oct-23	Variación
Arco mediterráneo	193,51	205,65	6,27	82,30	87,93	6,84	65,05	76,09	16,97
Canarias	185,62	202,28	8,98	112,58	117,65	4,50	82,96	94,44	13,84
Costa andaluza	248,39	271,01	9,11	89,36	101,39	13,46	71,83	79,91	11,25
España Verde	216,35	247,18	14,25	92,19	103,53	12,30	67,04	71,94	7,31
Islas Baleares	228,62	240,98	5,41	98,69	103,60	4,98	83,46	84,34	1,05
Zona interior	177,13	209,40	18,22	92,99	104,72	12,61	75,89	85,50	12,65

Fuente: INE