



CEHAT

CONFEDERACIÓN ESPAÑOLA DE HOTELES
Y ALOJAMIENTOS TURÍSTICOS

HOTEL MONITOR

OCTUBRE 2024



> Presentaciones



Jorge Marichal
Presidente de CEHAT

CEHAT

CEHAT tiene como finalidad representar los intereses de los empresarios del sector del alojamiento turístico en España ante la sociedad, las administraciones públicas y resto de instituciones. Para alcanzar sus fines, debe fomentar el conocimiento de la realidad y el análisis de los resultados alcanzados. Este análisis permite tomar decisiones de inversión, de tipo de negocio y de promoción turística. CEHAT trabaja activamente en asuntos relacionados con la innovación tecnológica, calidad, e informes y estudios para la mejora permanente del sector al que representa.



Eduardo Baamonde
Presidente de Cajamar

GRUPO COOPERATIVO CAJAMAR

Grupo Cooperativo Cajamar, referente de la banca cooperativa española, es uno de los grupos significativos del sistema financiero español. Está integrado por el Banco de Crédito Social Cooperativo y 19 cooperativas de crédito que gestionan un volumen de negocio que sobrepasa los 70.000 millones de euros. Cuenta con más de 1.000 oficinas y 5.600 profesionales que asesoran y dan servicio a 3,5 millones de clientes en toda España. Su actividad se dirige especialmente a las empresas, con soluciones financieras que les aporten valor, dinamicen su negocio, mejoren su competitividad y favorezcan su acceso a nuevos mercados.





CEHAT

CONFEDERACIÓN ESPAÑOLA DE HOTELES
Y ALOJAMIENTOS TURÍSTICOS

HOTEL MONITOR

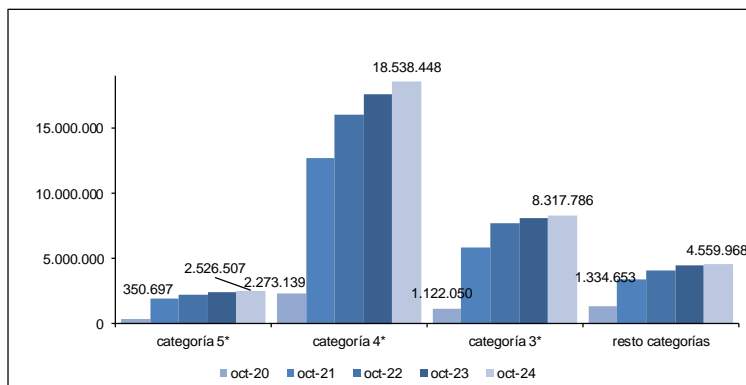
OCTUBRE 2024



1) Número de Pernoctaciones

Categoría	Número de pernoctaciones			Comparativa mismo mes año anterior			Comparativa últimos 12 meses		
	Total	Residentes en España	Residentes en el extranjero	Total	Residentes en España	Residentes en el extranjero	Total	Residentes en España	Residentes en el extranjero
TOTAL	33.942.709	9.668.865	24.273.845	4,71	0,07	6,68	5,43	-0,18	8,50
HOTELES: Estrellas									
Cinco	2.526.507	343.888	2.182.619	6,00	-2,64	7,51	9,15	0,04	11,18
Cuatro	18.538.448	4.433.004	14.105.444	5,60	1,13	7,09	6,51	0,70	9,15
Tres	8.317.786	2.586.886	5.730.900	3,37	1,97	4,01	2,52	-2,39	5,28
Resto de categorías	4.559.968	2.305.086	2.254.882	2,94	-3,50	10,47	4,87	0,48	10,79

Fuente: INE



Confederación Española de Hoteles (CEHAT)

Tel. 91.556.71.12

Fax: 91.556.73.61

E-mail: cehat@cehat.com - www.cehat.com



CEHAT

CONFEDERACIÓN ESPAÑOLA DE HOTELES
Y ALOJAMIENTOS TURÍSTICOS

HOTEL MONITOR

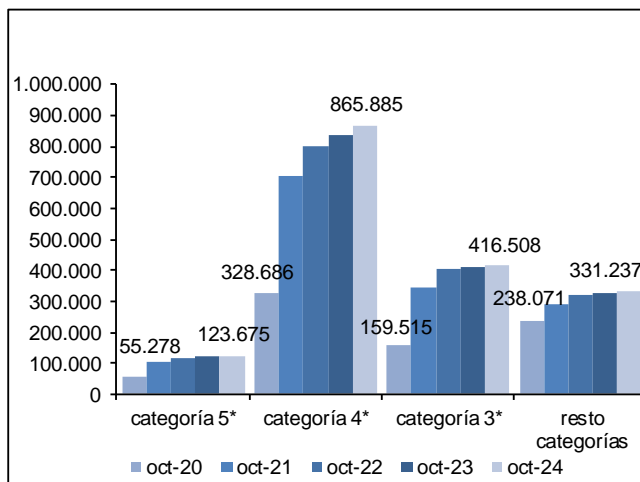
OCTUBRE 2024



2) N° de Plazas Ofertadas

Categoría	Número de plazas ofertadas	Comparativa mismo mes año anterior	Comparativa últimos doce meses
TOTAL	1.737.305	2,38	2,59
HOTELES: Estrellas			
Cinco	123.675	3,26	4,35
Cuatro	865.885	3,69	3,71
Tres	416.508	0,96	1,21
Resto de categorías	331.237	0,51	1,00

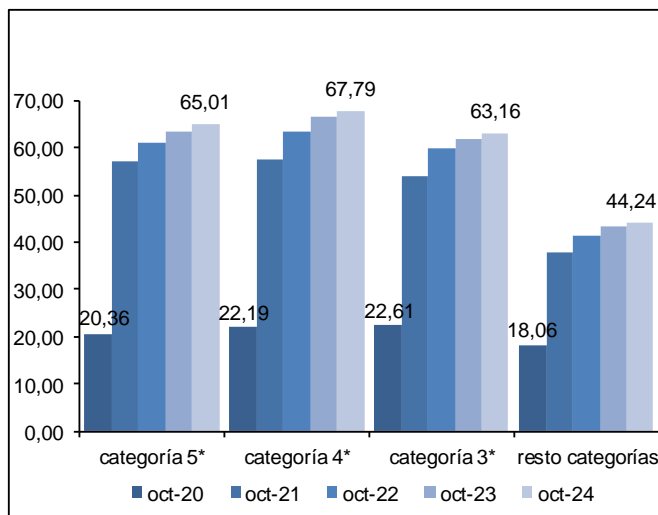
Fuente: INE



3) Grado de ocupación por plazas

Categoría	Grado de ocupación por plazas	Comparativa mismo mes año anterior	Comparativa últimos doce meses
TOTAL	61,99	2,43	2,64
HOTELES: Estrellas			
Cinco	65,01	2,96	4,40
Cuatro	67,79	1,97	2,45
Tres	63,16	2,60	1,44
Resto de categorías	44,24	2,54	3,67

Fuente: INE



Confederación Española de Hoteles (CEHAT)

Tel. 91.556.71.12

Fax: 91.556.73.61

E-mail: cehat@cehat.com - www.cehat.com



CEHAT

CONFEDERACIÓN ESPAÑOLA DE HOTELES
Y ALOJAMIENTOS TURÍSTICOS

HOTEL MONITOR

OCTUBRE 2024

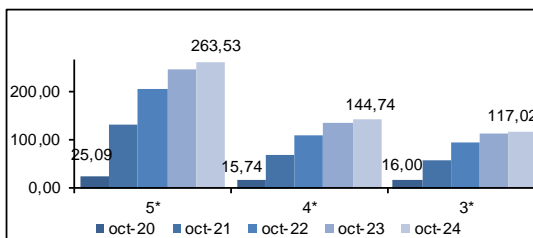


Ciudades (de más de 500.000 habitantes)

(Barcelona, Bilbao, Madrid, Málaga, Sevilla, Valencia y Zaragoza)

4) RevPar (Ingreso medio por habitación disponible)

	5*	4*	3*
oct-20	25,09	15,74	16,00
oct-21	131,44	68,68	58,78
oct-22	207,32	111,38	94,40
oct-23	249,55	135,26	113,27
oct-24	263,53	144,74	117,02

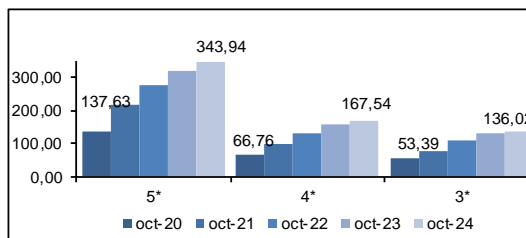


Zona	5*			4*			3*		
	oct-23	oct-24	Variación	oct-23	oct-24	Variación	oct-23	oct-24	Variación
Barcelona	267,86	246,09	-8,13	155,29	159,68	2,83	140,61	130,06	-7,12
Bilbao	ND	ND	ND	105,90	116,03	9,57	90,97	96,09	5,63
Madrid	265,68	309,85	16,63	135,57	147,26	8,62	123,56	133,31	7,89
Málaga	ND	ND	ND	142,12	162,39	14,26	101,32	108,17	6,76
Sevilla	240,85	247,86	2,91	125,33	139,39	11,22	95,20	113,05	18,75
Valencia	178,46	202,47	13,45	109,21	122,36	12,04	102,53	109,40	6,70
Zaragoza	ND	ND	ND	61,65	67,48	9,46	57,01	56,66	-0,61

Fuente: INE

5) ADR (Facturación media por habitación ocupada)

	5*	4*	3*
oct-20	137,63	66,76	53,39
oct-21	215,32	101,00	79,06
oct-22	277,28	132,95	108,95
oct-23	318,49	158,06	129,67
oct-24	343,94	167,54	136,02



Zona	5*			4*			3*		
	oct-23	oct-24	Variación	oct-23	oct-24	Variación	oct-23	oct-24	Variación
Barcelona	338,09	361,37	6,89	178,64	184,45	3,25	151,92	148,60	-2,19
Bilbao	ND	ND	ND	129,18	137,40	6,36	106,24	115,26	8,49
Madrid	341,86	381,41	11,57	160,64	173,34	7,91	144,35	156,48	8,40
Málaga	ND	ND	ND	162,81	185,52	13,95	109,97	115,03	4,60
Sevilla	309,68	307,54	-0,69	141,52	153,78	8,66	115,29	139,27	20,80
Valencia	219,46	244,75	11,52	124,43	136,87	10,00	115,18	120,03	4,21
Zaragoza	ND	ND	ND	82,98	82,83	-0,18	70,19	69,27	-1,31

Fuente: INE



Confederación Española de Hoteles (CEHAT)

Tel. 91.556.71.12

Fax: 91.556.73.61

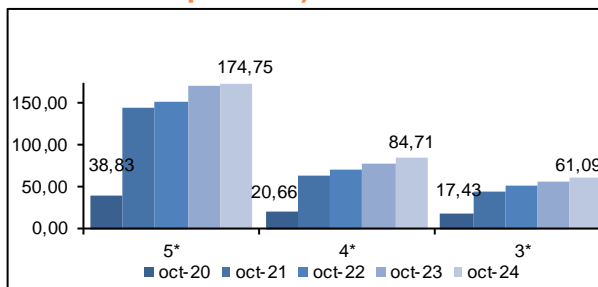
E-mail: cehat@cehat.com - www.cehat.com



> Ciudades (de 100.000 a 500.000 habitantes)

6) RevPar (Ingreso medio por habitación disponible)

	5*	4*	3*
oct-20	38,83	20,66	17,43
oct-21	145,07	63,45	43,65
oct-22	151,08	71,54	52,98
oct-23	170,80	78,06	57,43
oct-24	174,75	84,71	61,09

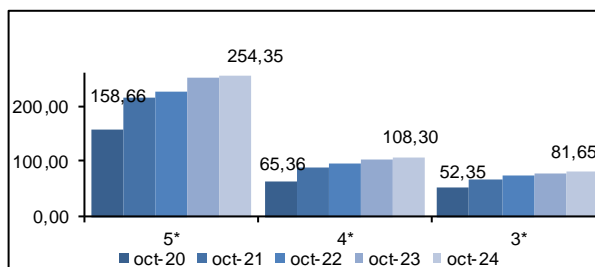


Zona	5*			4*			3*		
	oct-23	oct-24	Variación	oct-23	oct-24	Variación	oct-23	oct-24	Variación
Ciudades medias	170,80	174,15	2,31	78,06	84,71	8,52	57,43	61,09	6,37

Fuente: INE

7) ADR (Facturación media por habitación ocupada)

	5*	4*	3*
oct-20	158,66	65,36	52,35
oct-21	216,44	90,07	66,10
oct-22	226,39	97,17	74,31
oct-23	251,56	102,96	76,55
oct-24	254,35	108,30	81,65



Zona	5*			4*			3*		
	oct-23	oct-24	Variación	oct-23	oct-24	Variación	oct-23	oct-24	Variación
Ciudades medias	251,56	254,35	1,11	102,96	108,30	5,19	76,55	81,65	6,66

Fuente: INE

Las ciudades englobadas en esta categoría son:

Albacete, Alcalá de Henares, Algeciras, Alicante, Almería, Badajoz, Burgos, Cádiz, Cartagena, Castellón de la Plana, Córdoba, Coruña, San Sebastián, Elche, Gijón, Granada, Huelva, Jaén, Jerez de la Frontera, León, Logroño, Lérída, Marbella, Murcia, Orense, Oviedo, Palma de Mallorca, Las Palmas de Gran Canaria, Pamplona, Reus, Salamanca, La Laguna, Sta. Cruz de Tenerife, Santander, Tarragona, Torrevieja, Valladolid, Vigo y Vitoria.

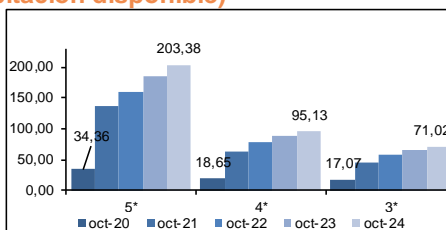


Zonas Turísticas

(Con municipios de más de 1000 plazas hoteleras)

8) RevPar (Ingreso medio por habitación disponible)

	5*	4*	3*
oct-20	34,36	18,65	17,07
oct-21	137,44	62,65	45,61
oct-22	159,86	77,68	56,71
oct-23	184,88	89,63	65,81
oct-24	203,38	95,13	71,02

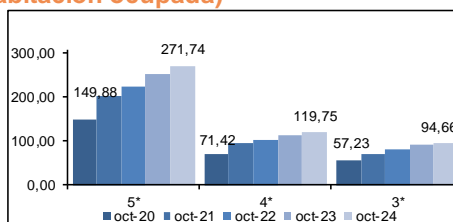


Zona	3*			4*			5*		
	oct-23	oct-24	Variación	oct-23	oct-24	Variación	oct-23	oct-24	Variación
Arco mediterráneo	133,72	147,10	10,01	65,41	69,34	6,01	51,04	55,90	9,52
Canarias	166,42	196,68	18,18	105,68	110,32	4,39	78,17	84,78	8,46
Costa andaluza	177,39	181,16	2,13	77,71	82,33	5,95	57,47	61,75	7,45
España Verde	138,22	171,16	23,83	72,42	73,14	0,99	43,57	47,02	7,92
Islas Baleares	147,02	160,70	9,30	73,84	82,64	11,92	51,48	57,91	12,49
Zona interior	158,45	163,83	3,40	82,84	89,72	8,31	64,07	69,39	8,30

Fuente: INE

9) ADR (Facturación media por habitación ocupada)

	5*	4*	3*
oct-20	149,88	71,42	57,23
oct-21	203,98	94,97	71,09
oct-22	223,79	103,67	80,56
oct-23	253,75	114,36	90,58
oct-24	271,74	119,75	94,66



Zona	3*			4*			5*		
	oct-23	oct-24	Variación	oct-23	oct-24	Variación	oct-23	oct-24	Variación
Arco mediterráneo	205,65	221,67	7,79	87,71	92,55	5,52	76,10	78,92	3,71
Canarias	208,08	232,62	11,79	120,72	126,82	50,05	94,49	99,82	5,46
Costa andaluza	263,59	258,34	-1,99	100,80	106,04	5,20	79,62	85,65	7,57
España Verde	242,46	280,23	15,58	102,33	103,69	1,33	70,61	74,74	5,85
Islas Baleares	246,53	249,53	1,22	104,37	110,05	5,44	83,90	85,06	2,06
Zona interior	210,10	215,54	2,59	105,01	110,63	5,35	85,12	91,45	7,44

Fuente: INE

