

# Observatorio de la Industria Hotelera Española

## Segundo cuatrimestre de 2009

17 de Junio de 2009



# Índice

Nota introductoria

Sección I:	Índice OHE General.....	5
	Conclusiones.....	6
Sección II:	Antecedentes Macroeconómicos .....	8
	Índice OHE Macro.....	15
Sección III:	Análisis Sector Hotelero.....	17
	Índice OHE Hotelero.....	18
	Detalle índice OHE Hotelero.....	19

# Nota introductoria

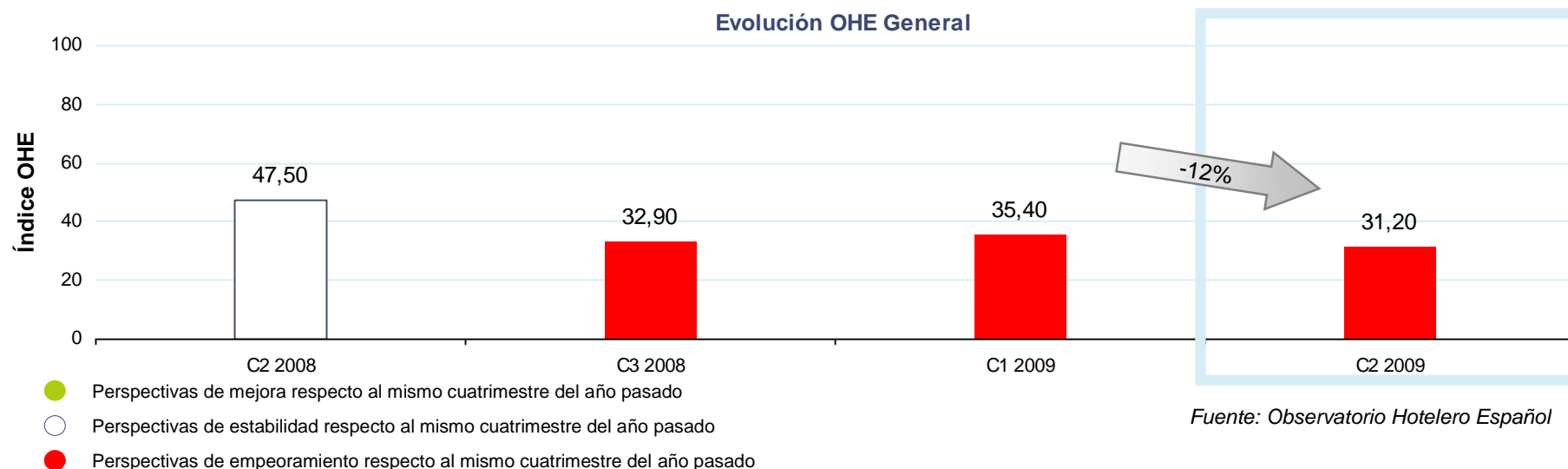
- El índice OHE refleja las expectativas de la tendencia cuatrimestral del sector turístico en España basándose en expectativas de los empresarios hoteleros pertenecientes a CEHAT y en la influencia de los principales factores macroeconómicos en el turismo.
- El **OHE General** se desglosa en dos índices parciales, el **OHE Macroeconómico** y **OHE Hotelero**. El OHE Hotelero se obtiene como resultado de una encuesta enviada a las asociaciones pertenecientes a CEHAT, y recoge sus expectativas de evolución sobre los principales factores de la ocupación hotelera: número de pernoctaciones, oferta de plazas, duración de la estancia, precios de los alojamientos, esfuerzos promocionales de las administraciones públicas, esfuerzos publicitarios de los empresarios de establecimientos turísticos y su rentabilidad.
- El índice OHE C2 2009 mide las expectativas turísticas para el segundo cuatrimestre de 2009, siempre en comparación con el mismo cuatrimestre del año anterior. El Índice OHE puede tomar valores entre “0” y “100”, donde:
  - Los valores entre “60 y 100 puntos” reflejan expectativas positivas respecto al mismo cuatrimestre del año anterior, y aparecen en verde.
  - Los valores entre “40 y 60 puntos” reflejan que no se esperan variaciones respecto al mismo cuatrimestre del año anterior. Aparecen en blanco.
  - Los valores entre “0 y 40 puntos” reflejan expectativas negativas para el sector. Aparecen en rojo.

# Sección I

Índice OHE General

Conclusiones

El índice OHE para el segundo cuatrimestre de 2009 baja un 12% y se sitúa en los 31,2 puntos, cifra que refleja la preocupación del sector por el impacto de la crisis en el turismo durante la temporada alta.



- El índice OHE refleja las expectativas de la tendencia cuatrimestral del sector turístico en España basándose en expectativas de los empresarios hoteleros españoles y en la influencia de los principales factores macroeconómicos en el turismo.
- El índice OHE C2 2009 mide las expectativas turísticas para el segundo cuatrimestre de 2009, siempre en comparación con el mismo cuatrimestre del año anterior. El Índice OHE puede tomar valores entre “0” y “100”, donde:
  - Los valores entre “60 y 100 puntos” reflejan expectativas positivas respecto al mismo cuatrimestre del año anterior, y aparecen en verde.
  - Los valores entre “40 y 60 puntos” reflejan que no se esperan variaciones respecto al mismo cuatrimestre del año anterior. Aparecen en blanco.
  - Los valores entre “0 y 40 puntos” reflejan expectativas negativas para el sector. Aparecen en rojo.

# Conclusiones

Según el **Consenso Económico de PwC**, las expectativas para el próximo año sobre la situación económica de la Unión Europea son más positivas. Adicionalmente, en España, más del 50% de los encuestados creen que la crisis está tocando fondo en el primer semestre del año y que la caída de la economía remitirá en los próximos meses.

El índice **OHE Macroeconómico** crece un 1,7% respecto al cuatrimestre anterior, por lo que se prevé que se haya alcanzado el punto más bajo del ciclo económico.

El índice **OHE Hotelero** refleja una perspectiva especialmente negativa con relación a la Rentabilidad y el número de pernoctaciones: el 85% de las asociaciones de CEHAT prevé una caída de la rentabilidad mientras que el 75% estima una disminución en las pernoctaciones con respecto al verano de 2008.

Asimismo, es notable el esfuerzo promocional que ha realizado el Gobierno a través del **Plan Renove del Turismo**, con resultados extraordinarios para el sector.

Con un índice menor respecto a cuatrimestres anteriores, cabe destacar que a pesar de las expectativas negativas para esta temporada de verano, algunas de las medidas adoptadas por los hoteleros (ajuste de precio, publicidad, etc) unidas a datos macroeconómicos favorables (el tipo de cambio con el dólar, el bajo IPC en España, etc.) podrían hacer que **las cifras finales no reflejen una caída tan significativa**.

# Sección I

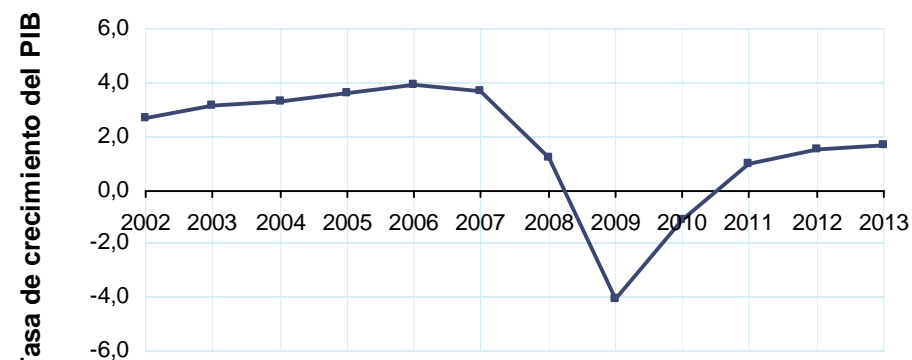
## Antecedentes Macroeconómicos

### Índice OHE Macro

## Antecedentes Sector Macroeconómico

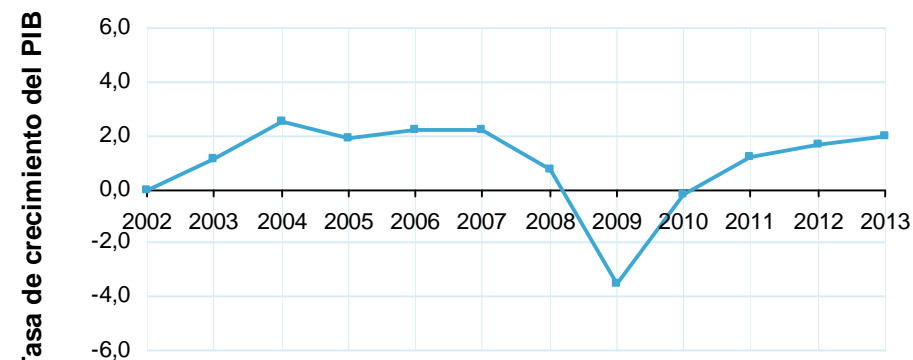
Se espera una recuperación de forma generalizada en el PIB de España y el de sus principales países emisores a partir de mediados de 2010, encontrándonos, por tanto, en un momento de inflexión a partir del cual el panorama macroeconómico europeo comienza su recuperación.

### Histórico y perspectivas evolución PIB España



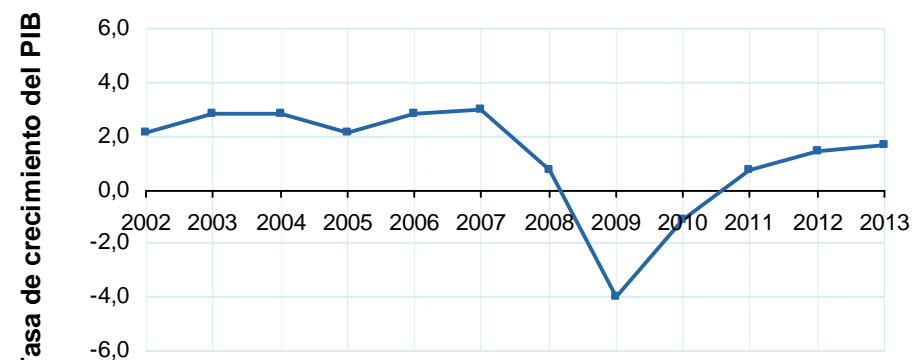
Fuente: Eurostat, The Economist

### Histórico y perspectivas evolución PIB Francia



Fuente: Eurostat, The Economist

### Histórico y perspectivas evolución PIB Reino Unido



Fuente: Eurostat, The Economist

### Histórico y perspectivas evolución PIB Alemania

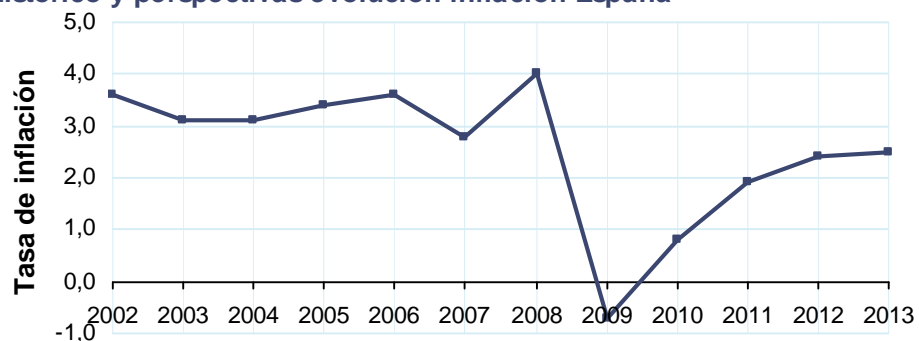


Fuente: Eurostat, The Economist



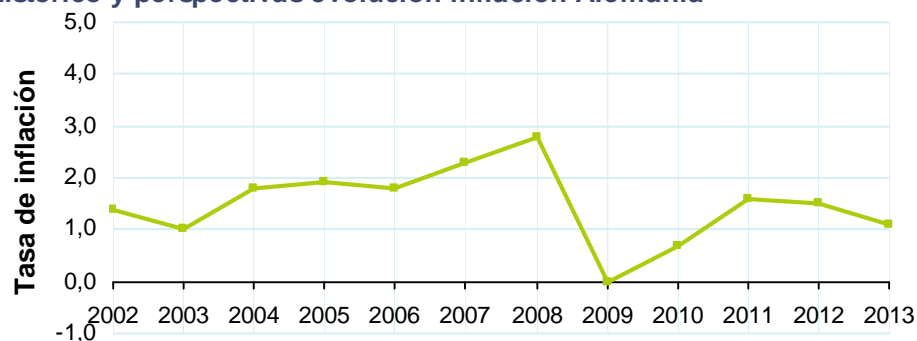
## La caída del IPC español (precios en transporte, alimentación, vestido, ...) puede contribuir a que se perciba España como un destino más competitivo.

### Histórico y perspectivas evolución inflación España



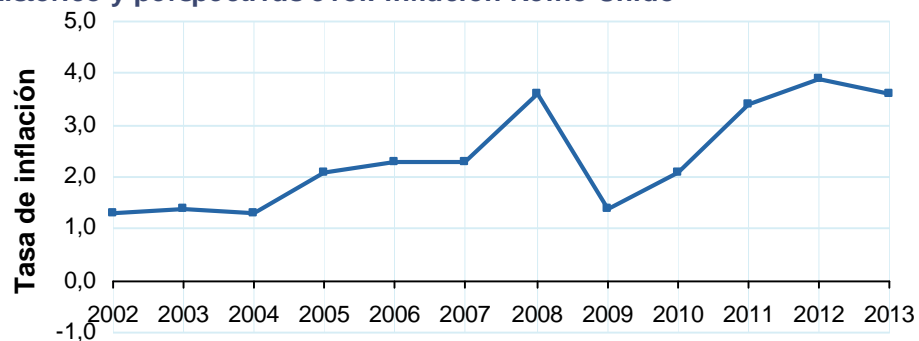
Fuente: Eurostat, The Economist

### Histórico y perspectivas evolución inflación Alemania



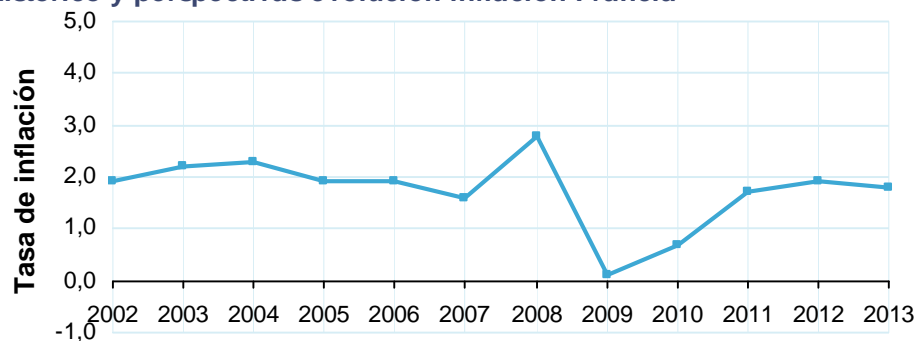
Fuente: Eurostat, The Economist

### Histórico y perspectivas evol. inflación Reino Unido



Fuente: Eurostat, The Economist

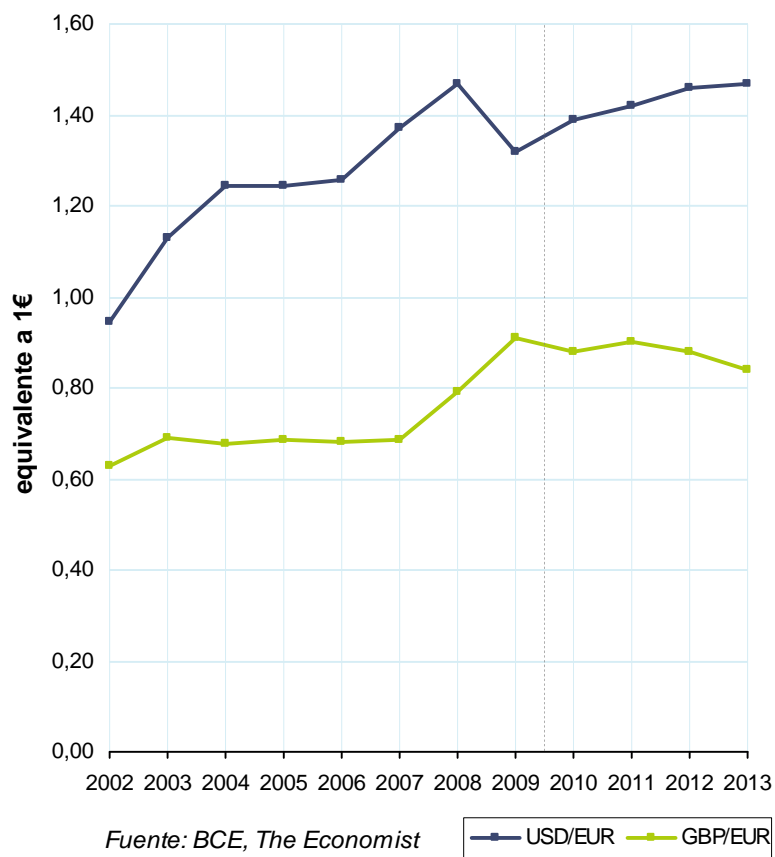
### Histórico y perspectivas evolución inflación Francia



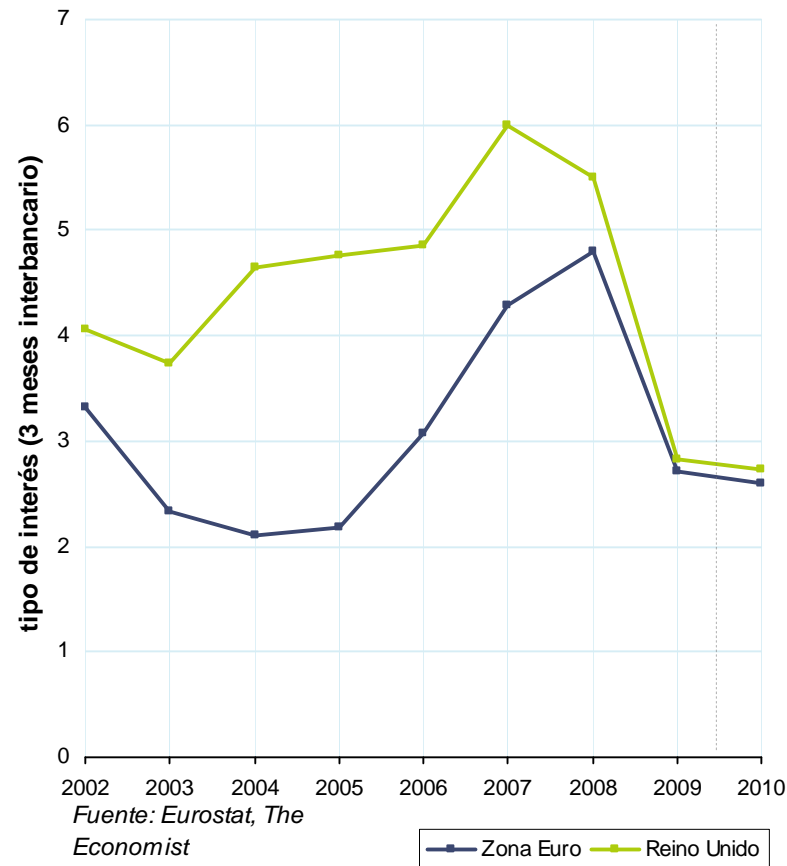
Fuente: Eurostat, The Economist

# La evolución del euro frente al dólar y a la libra perjudican al turismo español. El tipo de interés sigue disminuyendo a lo largo de 2009, mejorando la renta disponible de los consumidores.

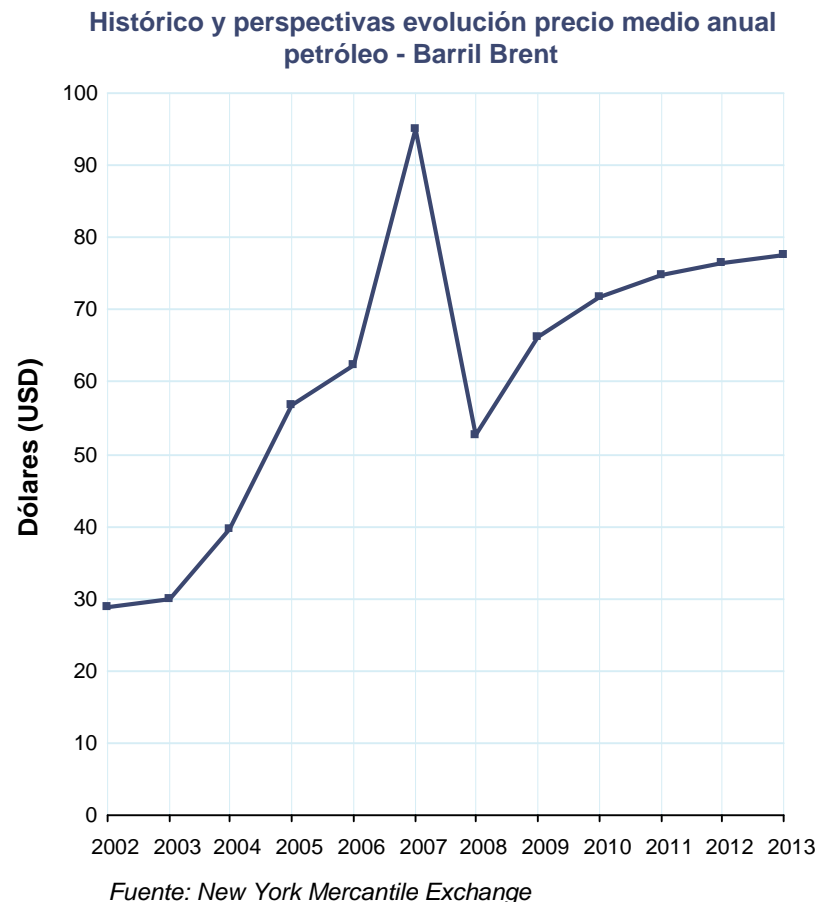
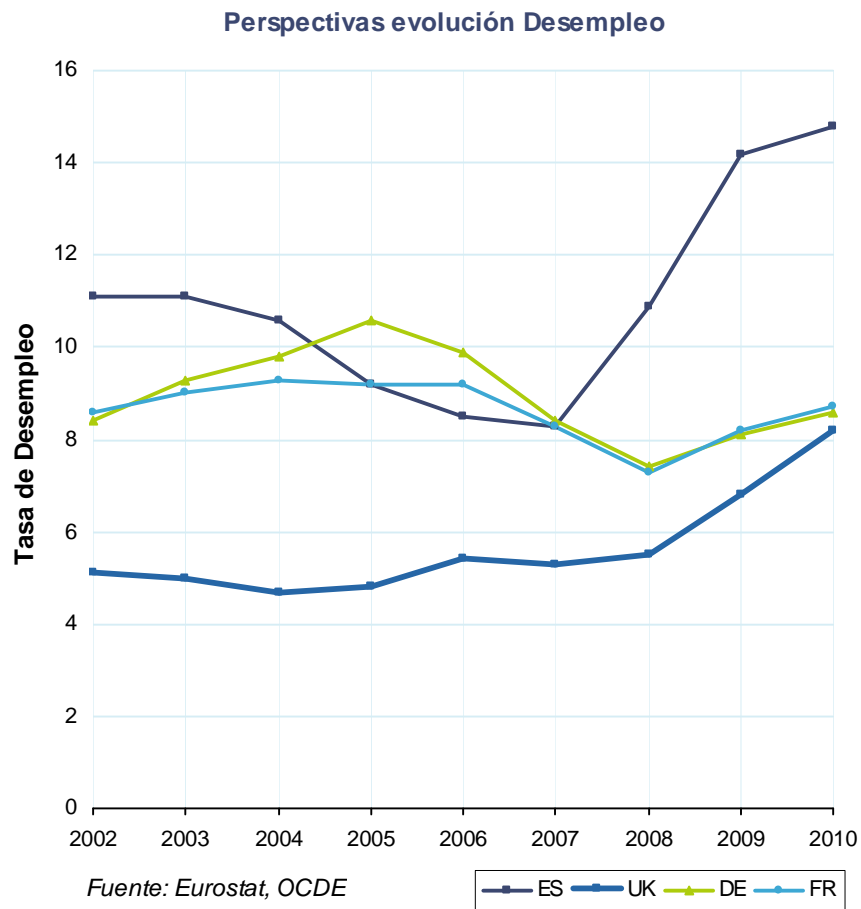
Histórico y perspectivas evolución tipo de cambio



Histórico y perspectivas evolución tipo de interés

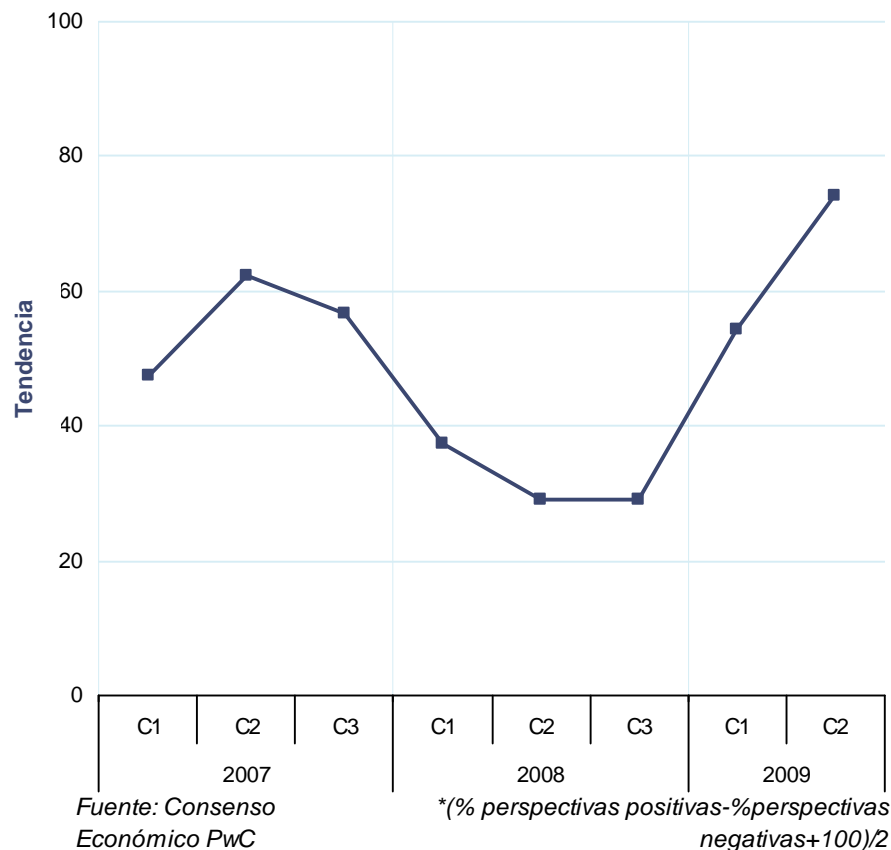


La tasa de desempleo se mantiene en los mercados emisores, mientras que en España sigue siendo muy superior. El precio del petróleo se recupera respecto a 2008 progresivamente con un máximo estimado ligeramente inferior al de 2007.



Según el Consenso Económico de PwC, se espera unas expectativas positivas para el próximos 12 meses sobre la situación económica de la Unión Europea: un 57% de los encuestados considera que la situación mejorará, frente a un escaso 9% que esperan un empeoramiento de la misma.

Antecedentes perspectivas de la Economía en la UE para el próximo año



El Consenso Económico trimestral de PricewaterhouseCoopers recoge las expectativas de un pool de más de 300 expertos pertenecientes a empresas financieras y no financieras, universidades y centros de investigación, asociaciones empresariales y profesionales y otras instituciones.

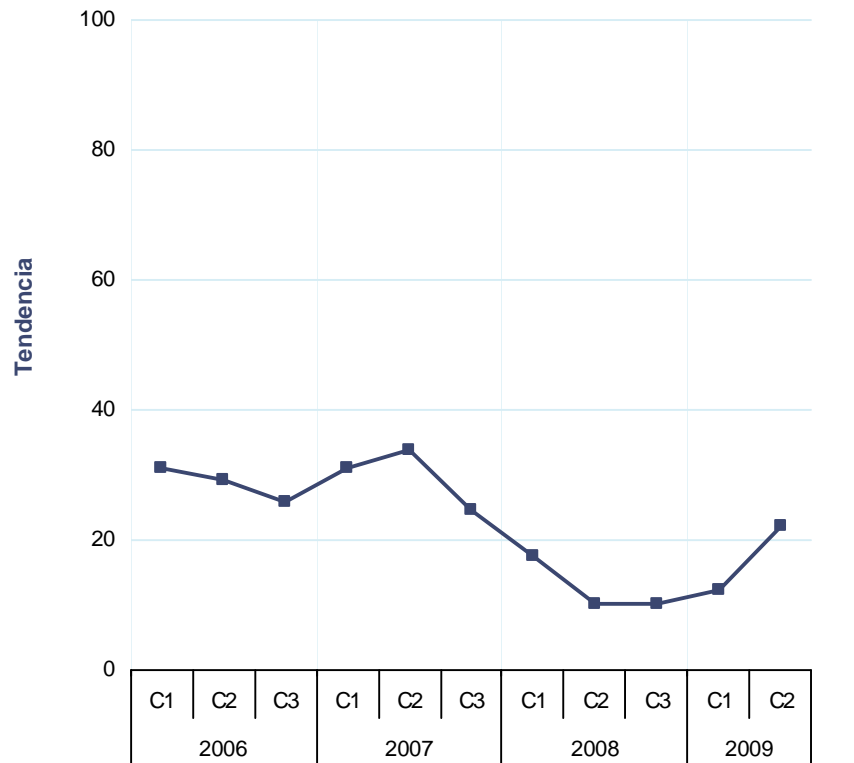
En el caso de la pregunta sobre las perspectivas de la coyuntura económica española para los próximos 6 meses.

**Leyenda**

- (0-4) perspectivas de empeoramiento
- (40-60) perspectivas de estabilidad
- (60-100) perspectivas de mejora

**En comparación con el trimestre anterior, se espera una evolución menos negativa en el consumo de las familias españolas para los próximos 6 meses.**

**Antecedentes y perspectivas de la Demanda de Consumo de las Familias Españolas para los próximos 6 meses**



Fuente: Consenso Económico PwC

$*(\% \text{ perspectivas positivas} - \% \text{ perspectivas negativas} + 100) / 2$

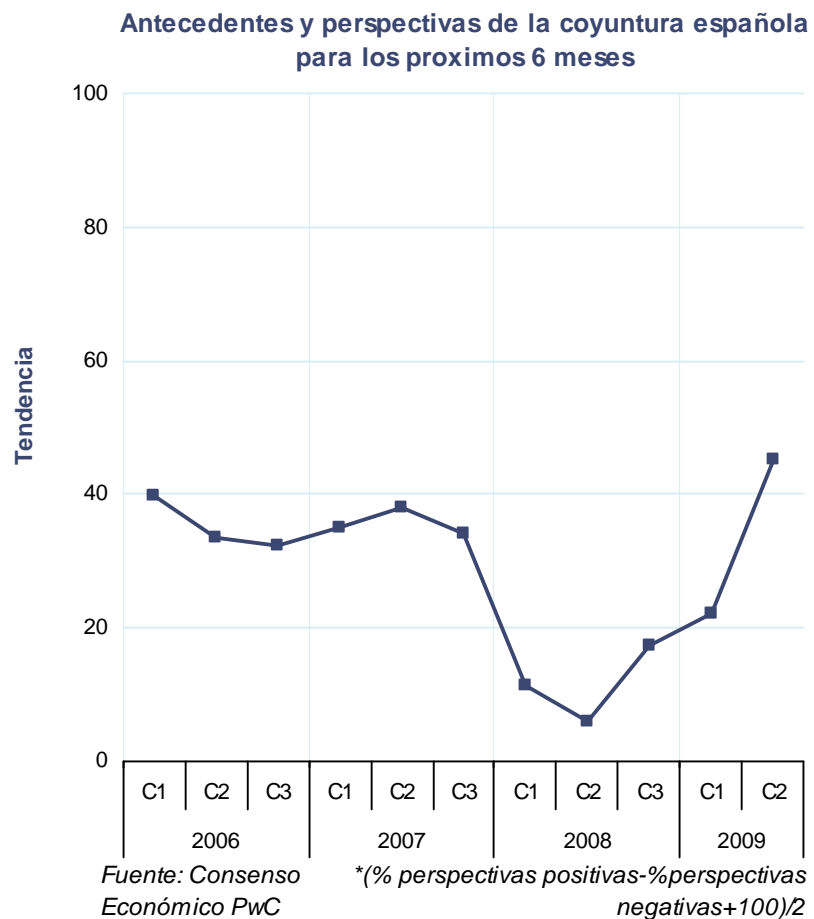
El Consenso Económico trimestral de PricewaterhouseCoopers recoge las expectativas de un pool de más de 300 expertos pertenecientes a empresas financieras y no financieras, universidades y centros de investigación, asociaciones empresariales y profesionales y otras instituciones.

En el caso de la pregunta sobre las perspectivas de la coyuntura económica española para los próximos 6 meses.

**Leyenda**

- (0-4) perspectivas de empeoramiento
- (40-60) perspectivas de estabilidad
- (60-100) perspectivas de mejora

Según el Consenso Económico de PwC, más del 50% de los encuestados creen que la crisis está tocando fondo en el primer semestre del año y que la caída de la economía remitirá en los próximos meses.



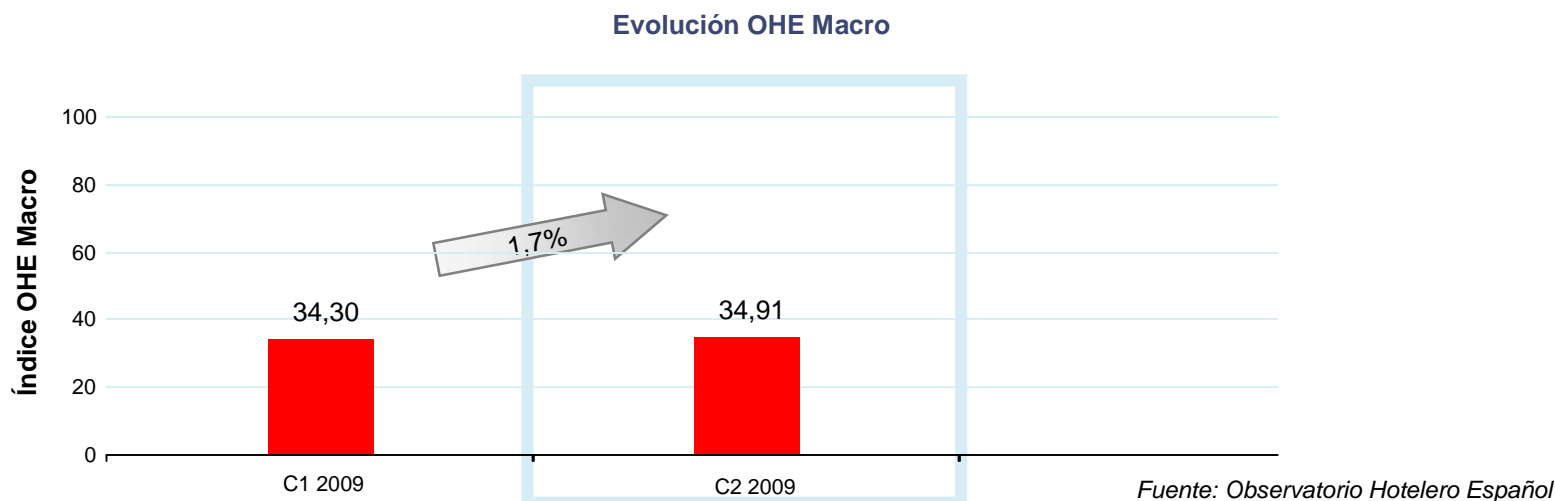
El Consenso Económico trimestral de PricewaterhouseCoopers recoge las expectativas de un pool de más de 300 expertos pertenecientes a empresas financieras y no financieras, universidades y centros de investigación, asociaciones empresariales y profesionales y otras instituciones.

En el caso de la pregunta sobre las perspectivas de la coyuntura económica española para los próximos 6 meses.

**Leyenda**

- (0-4) perspectivas de empeoramiento
- (40-60) perspectivas de estabilidad
- (60-100) perspectivas de mejora

En conclusión, podemos observar que OHE Macroeconómico aumenta un 1,7% pasando de 34,3 a 34,9 puntos, hecho que podría suponer un cambio de tendencia y, por tanto, una leve recuperación del entorno económico para el turismo en el corto plazo.



- Perspectivas de mejora respecto al mismo cuatrimestre del año pasado
- Perspectivas de estabilidad respecto al mismo cuatrimestre del año pasado
- Perspectivas de empeoramiento respecto al mismo cuatrimestre del año pasado

- El índice parcial Macroeconómico se calcula en base a los 7 factores macroeconómicos que se considera influyen de forma más significativa en el turismo: el PIB, el IPC, la tasa de desempleo, el precio del petróleo, el tipo de cambio con el dólar americano y la libra esterlina, el tipo de interés (interbancario a 3 meses) y las expectativas de los expertos sobre la coyuntura económica española, europea y de la demanda de consumo de las familias españolas.
- El factor con perspectivas más negativas es el PIB, que se prevé siga bajando durante 2009 en los principales países que generan turismo para España, alcanzando tasas de variación hasta de 5 puntos negativos, como es el caso de Alemania<sup>1</sup>.
- Por el contrario, para el resto de factores macroeconómicos se prevén cifras menos negativas o con menor variación intermensual, como en el caso de la tasa de variación del IPC, que como promedio de los países analizados está en torno a los 0,2, e incluso se prevé que aumente de 1,2 a 1,4 en el Reino Unido en lo que queda de año.
- En resumen, la menor variabilidad del índice OHE Macroeconómico, que además crece un 1,7% respecto al cuatrimestre pasado, podría representar que se ha alcanzado el punto más bajo del ciclo económico, en lo que a condiciones económicas se refiere.

<sup>1</sup> *The Economist*

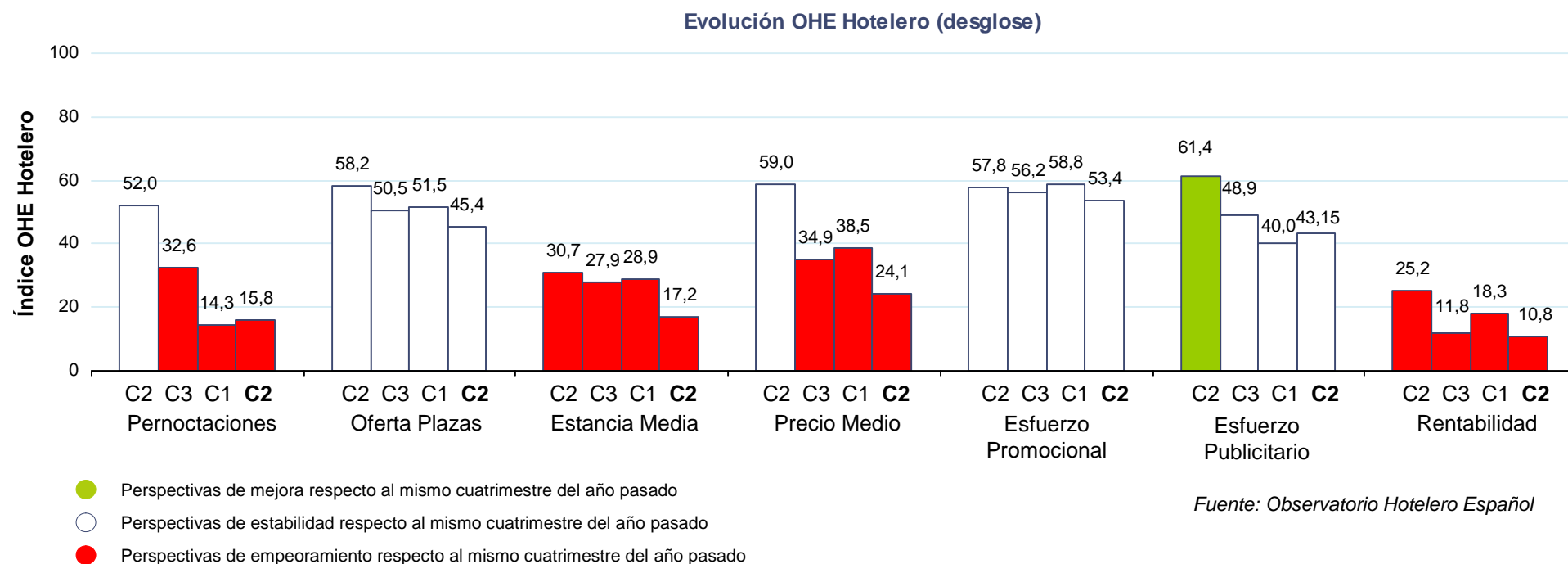
# Sección II

## Análisis Sector Hotelero

## Índice OHE Hotelero

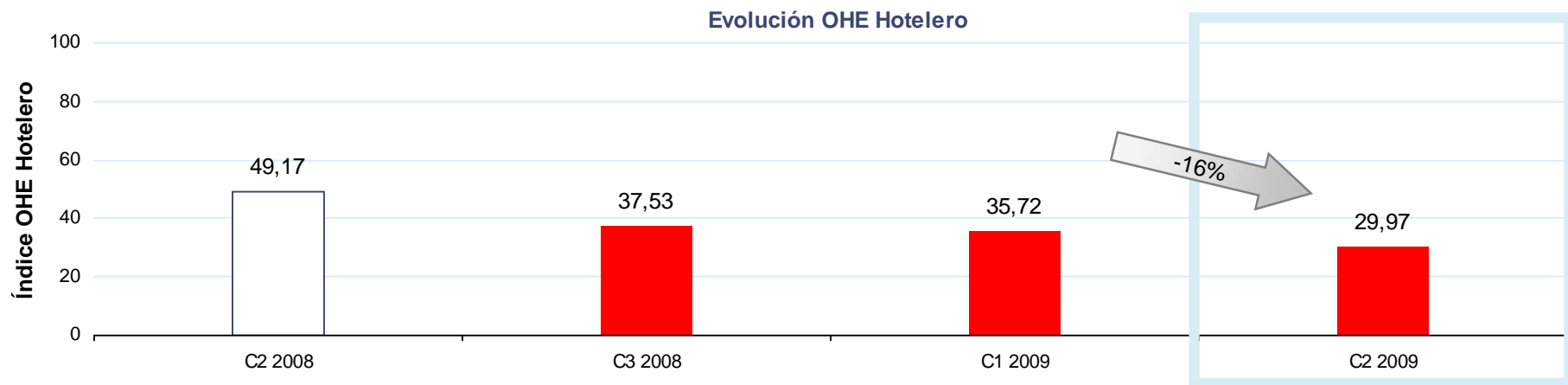


## Disminuyen las expectativas respecto al mismo periodo del año anterior, destacando la caída en el número de pernoctaciones y el precio medio.



- El OHE Hotelero ha bajado de forma constante desde 2008, situándose en los 29,97 puntos, reflejando el impacto de la crisis en las expectativas de los hoteleros.
- Los factores que por norma general dan lugar a perspectivas más negativas son la Rentabilidad y el número de pernoctaciones: aproximadamente el 75% de las asociaciones de CEHAT prevén que las pernoctaciones bajarán este verano con respecto al verano de 2008, y en el caso de la rentabilidad, son prácticamente el 85% las que prevén un empeoramiento.
- Cabe mencionar que algunas de las perspectivas de las asociaciones parecen no estar alineadas con estadísticas públicas, como es el caso del esfuerzo promocional que ha realizado el Gobierno a través del Plan Renove del Turismo, o la última cifra publicada por el INE respecto a la evolución de la estancia media del C1 2009, que ha subido respecto al C1 2008.

El OHE Hotelero baja un 16% respecto al cuatrimestre anterior, situándose en los 29,97 puntos. Las expectativas de los empresarios del sector ha sufrido un fuerte desplome, con una caída de 20 puntos respecto al mismo periodo del año anterior.

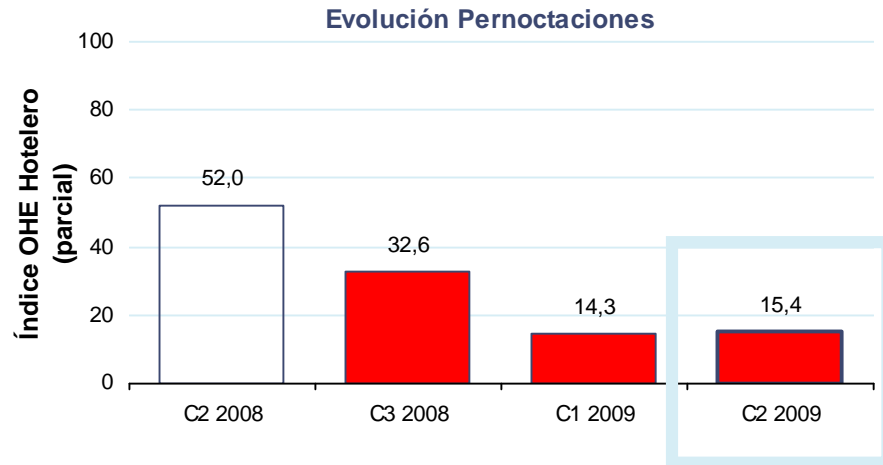


Fuente: Observatorio Hotelero Español

- Perspectivas de mejora respecto al mismo cuatrimestre del año pasado
- Perspectivas de estabilidad respecto al mismo cuatrimestre del año pasado
- Perspectivas de empeoramiento respecto al mismo cuatrimestre del año pasado

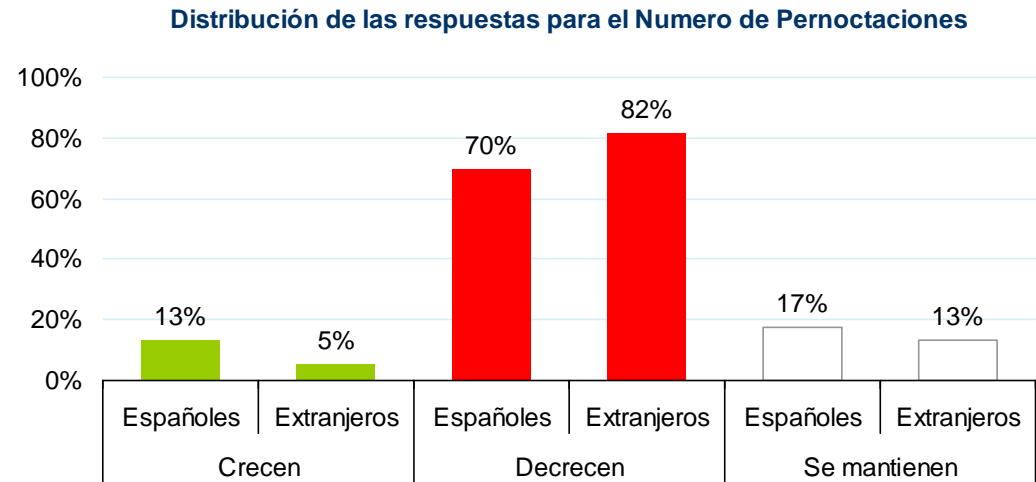
- El OHE General se desglosa en dos índices parciales, el OHE Hotelero y el OHE Macroeconómico. El OHE Hotelero se obtiene como resultado de una encuesta enviada a las asociaciones pertenecientes a CEHAT, y recoge sus expectativas de evolución sobre los principales factores de la ocupación hotelera: número de pernoctaciones, oferta de plazas, duración de la estancia, precios de los alojamientos, esfuerzos promocionales de las administraciones públicas, esfuerzos publicitarios de los empresarios de establecimientos turísticos y su rentabilidad.
- Las perspectivas de los empresarios hoteleros para el periodo estival no son favorables. La comparación interanual con respecto a 2008, influyen en el cálculo del índice, que ahora presenta expectativas negativas más generalizadas.

## ¿Cómo cree que va a evolucionar el número de pernoctaciones de los huéspedes de su alojamiento durante el primer cuatrimestre de 2009?

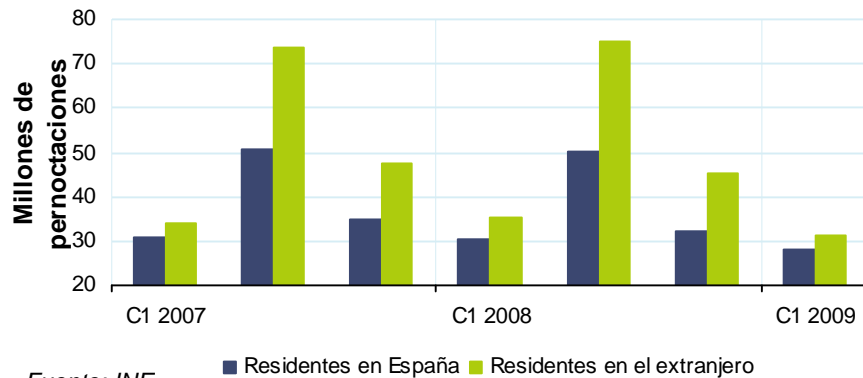


Fuente: Observatorio Hotelero Español

- Perspectivas de mejora respecto al mismo cuatrimestre del año pasado
- Perspectivas de estabilidad respecto al mismo cuatrimestre del año pasado
- Perspectivas de empeoramiento respecto al mismo cuatrimestre del año pasado

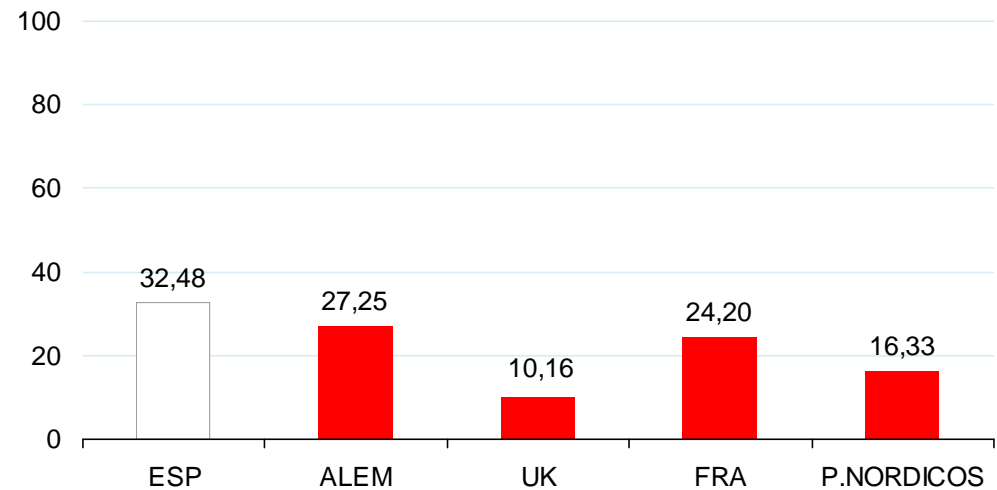


### Histórico de Pernoctaciones



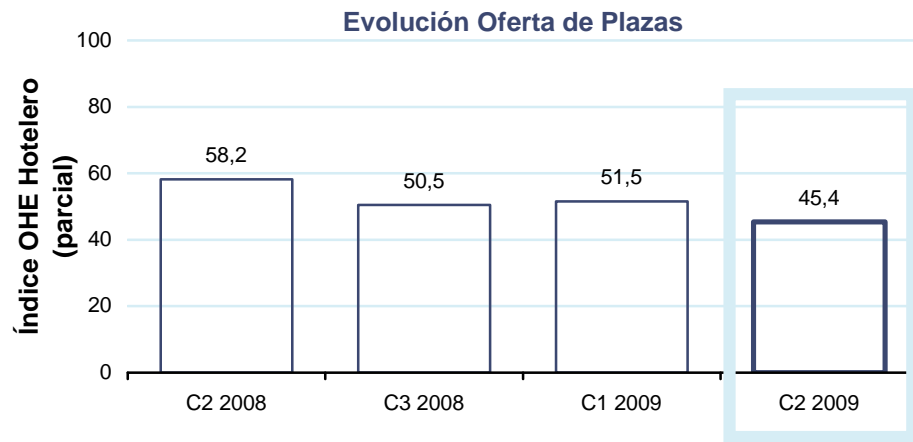
Fuente: INE

### Índice OHE perspectivas de llegadas según lugar de residencia

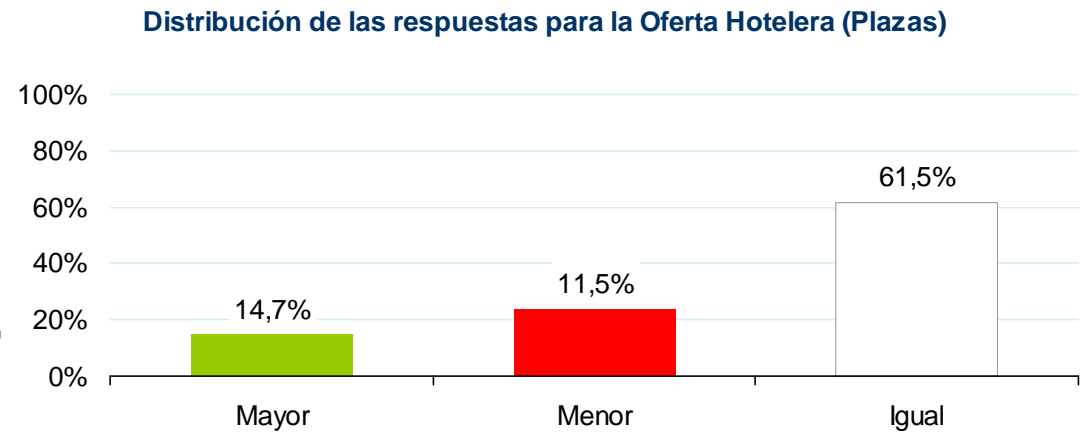


# Índice OHE Hotelero – Desglose

## ¿Cómo cree que va a evolucionar la oferta hotelera de su zona en cuanto al número de plazas?

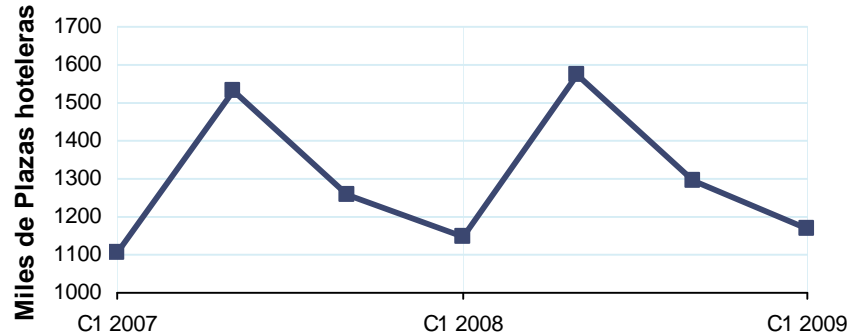


Fuente: Observatorio Hotelero Español



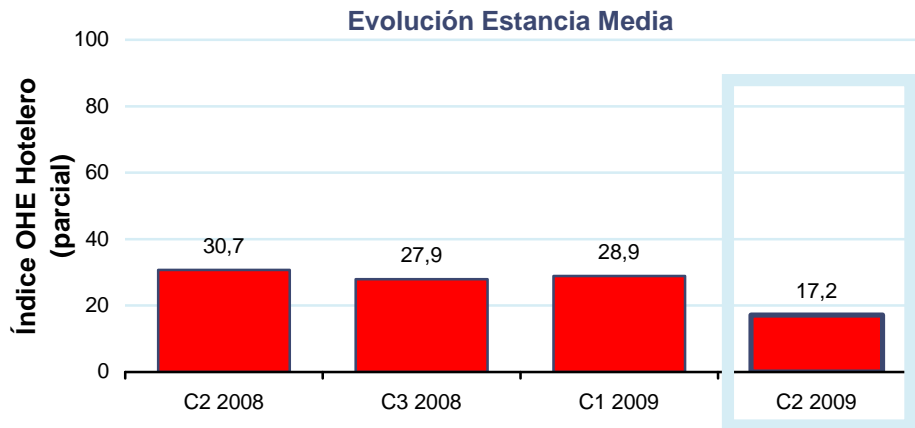
- Perspectivas de mejora respecto al mismo cuatrimestre del año pasado
- Perspectivas de estabilidad respecto al mismo cuatrimestre del año pasado
- Perspectivas de empeoramiento respecto al mismo cuatrimestre del año pasado

### Histórico de Plazas hoteleras



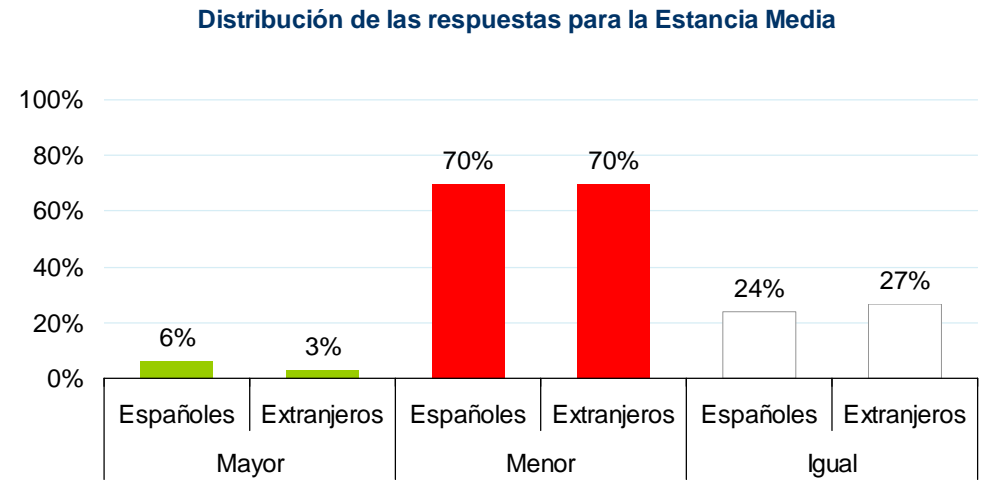
Fuente: INE

## ¿Cómo cree que evolucionará la estancia media de sus huéspedes?



Fuente: Observatorio Hotelero Español

- Perspectivas de mejora respecto al mismo cuatrimestre del año pasado
- Perspectivas de estabilidad respecto al mismo cuatrimestre del año pasado
- Perspectivas de empeoramiento respecto al mismo cuatrimestre del año pasado

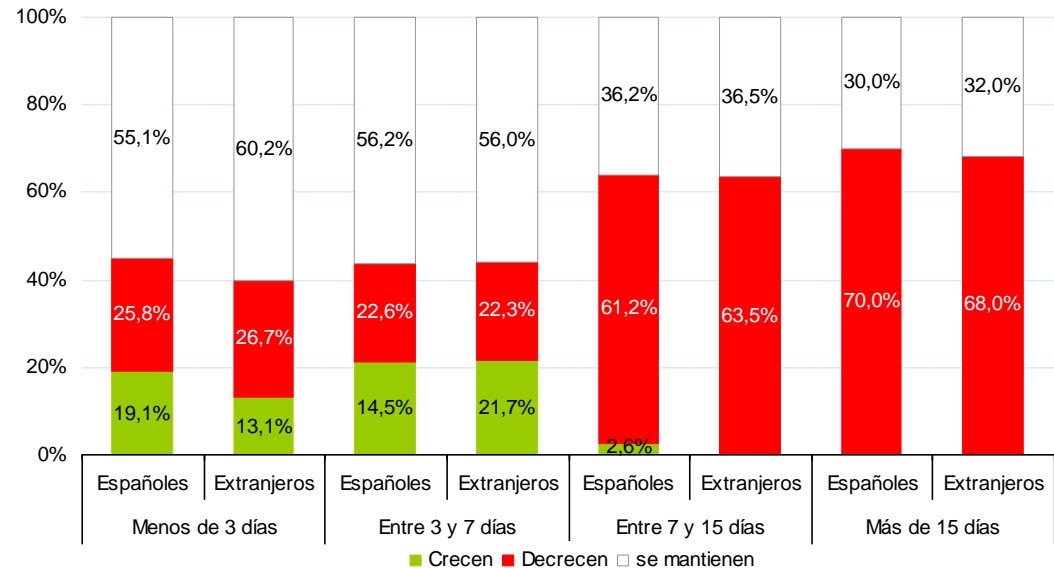


### Histórico de Estancia Media

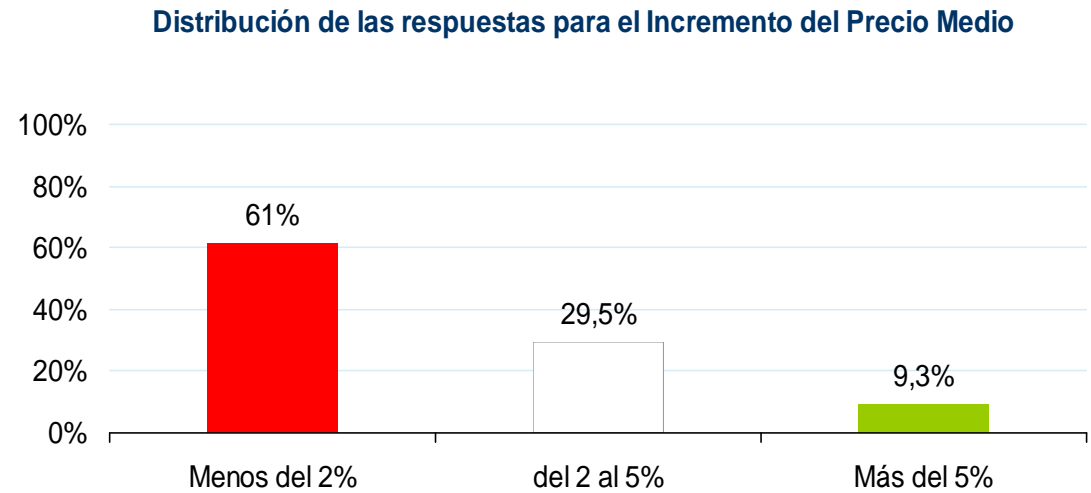
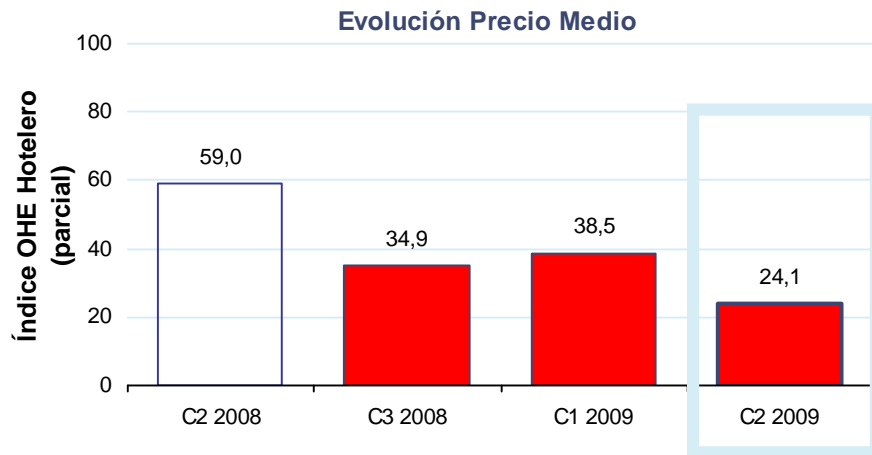


Fuente: INE

### Distribución de las respuestas por tramos de duración de la estancia



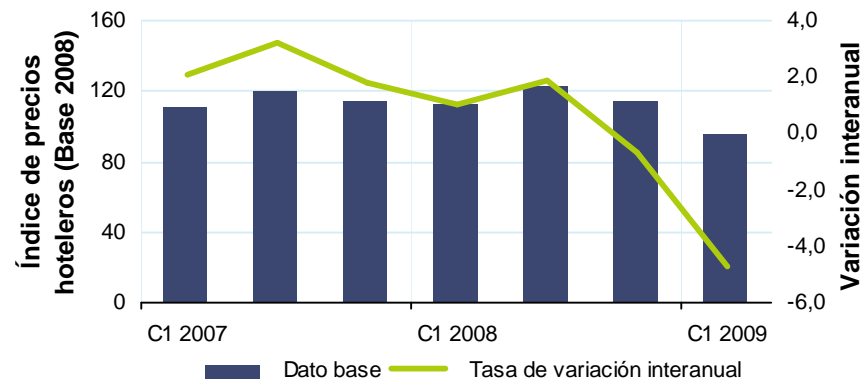
## ¿En cuánto estimaría que se va a incrementar el precio medio de la habitación de su empresa de alojamiento?



Fuente: Observatorio Hotelero Español

- Perspectivas de mejora respecto al mismo cuatrimestre del año pasado
- Perspectivas de estabilidad respecto al mismo cuatrimestre del año pasado
- Perspectivas de empeoramiento respecto al mismo cuatrimestre del año pasado

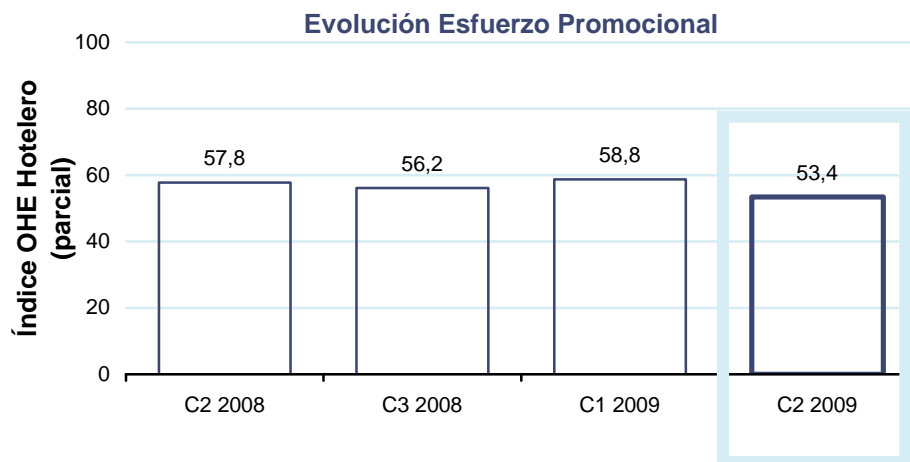
### Histórico de Precio Medio



Fuente: INE

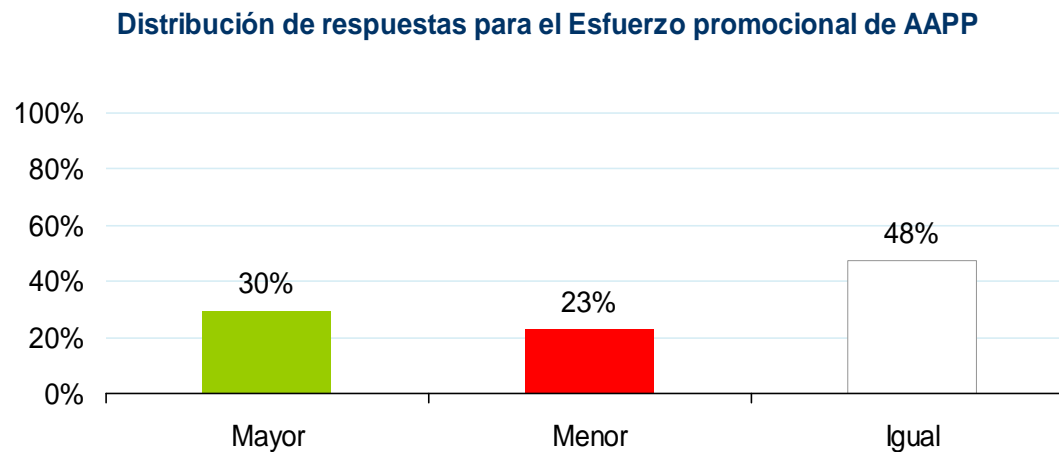
# Índice OHE Hotelero – Desglose

## ¿Cómo cree que evolucionará el esfuerzo promocional realizado por las Administraciones Públicas, en comparación con el cuatrimestre del año anterior?

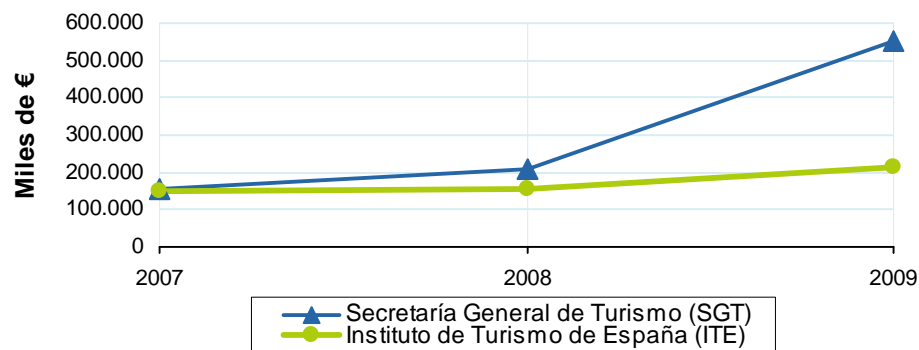


Fuente: Observatorio Hotelero Español

- Perspectivas de mejora respecto al mismo cuatrimestre del año pasado
- Perspectivas de estabilidad respecto al mismo cuatrimestre del año pasado
- Perspectivas de empeoramiento respecto al mismo cuatrimestre del año pasado



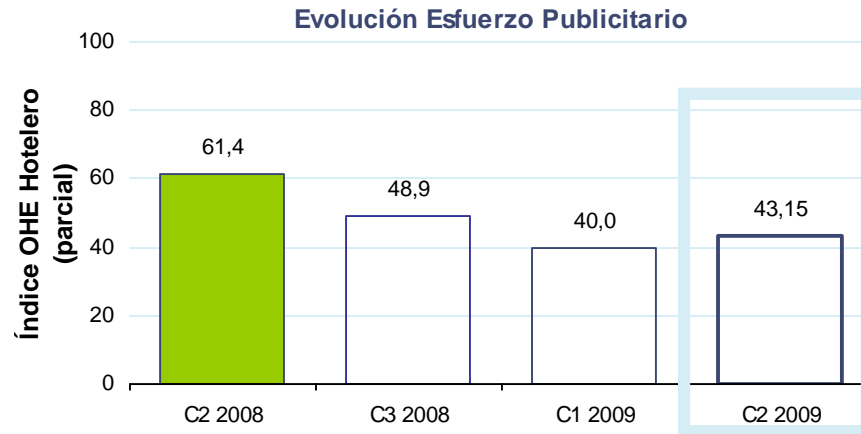
### Evolución Presupuestos Generales del Estado para Coordinación y promoción del Turismo



Fuente: Presupuestos generales del Estado

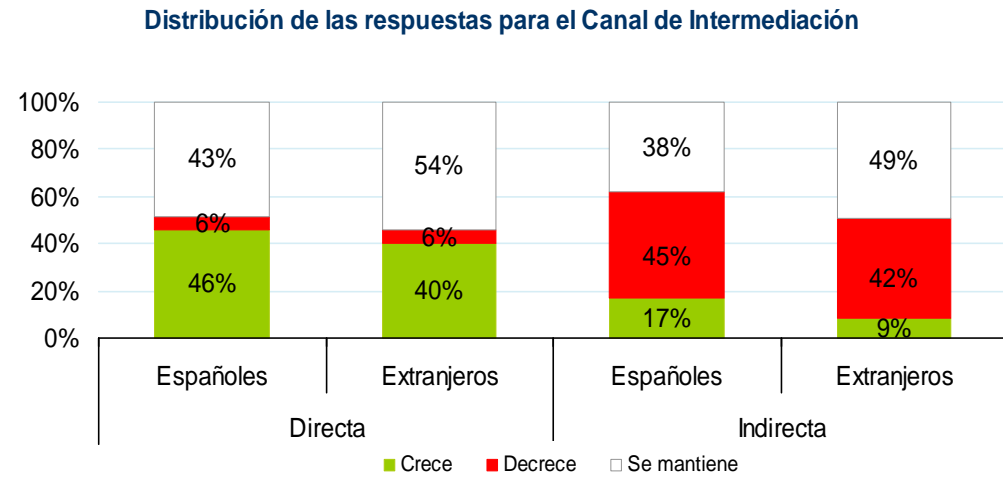
# Índice OHE Hotelero – Desglose

## ¿Cómo cree que evolucionará la contratación de su oferta de alojamiento por cada uno de los siguientes canales de intermediación?

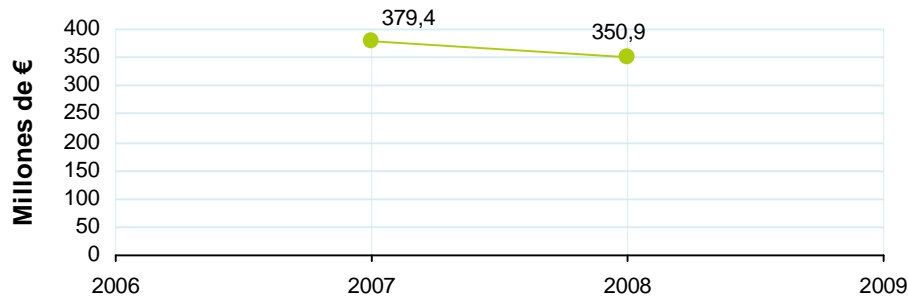


Fuente: Observatorio Hotelero Español

- Perspectivas de mejora respecto al mismo cuatrimestre del año pasado
- Perspectivas de estabilidad respecto al mismo cuatrimestre del año pasado
- Perspectivas de empeoramiento respecto al mismo cuatrimestre del año pasado



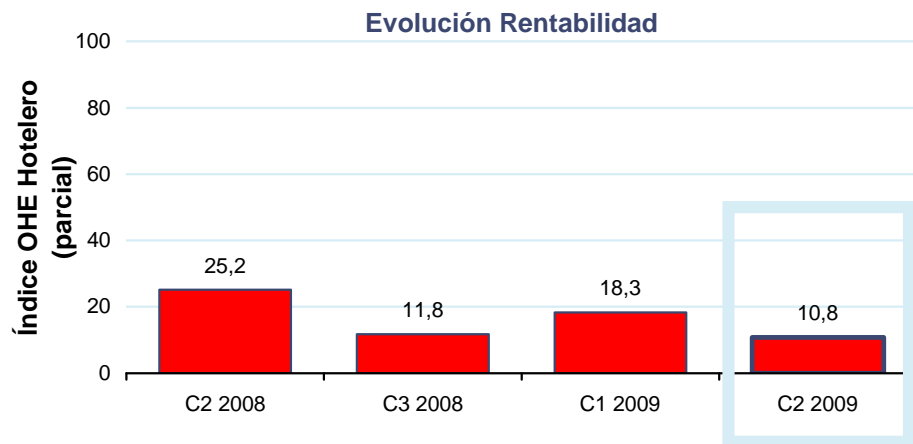
### Gasto publicitario estimado en el sector Transporte, Viajes y Turismo



Fuente: Infoadex, Informe de perspectivas 2009



## ¿Cómo cree que evolucionará la rentabilidad de su empresa de alojamiento?



Fuente: Observatorio Hotelero Español

- Perspectivas de mejora respecto al mismo cuatrimestre del año pasado
- Perspectivas de estabilidad respecto al mismo cuatrimestre del año pasado
- Perspectivas de empeoramiento respecto al mismo cuatrimestre del año pasado

