

Observatorio de la Industria Hotelería Española

Temporada de invierno 2012



Índice

Sección I:	Índice OHE General	4
Sección II:	Coyuntura y perspectivas macroeconómicas	5
	Índice OHE Macro	12
Sección III:	Índice OHE Hotelero	13
	Desglose índice OHE Hotelero	14
Sección IV:	Resumen	23

Nota introductoria

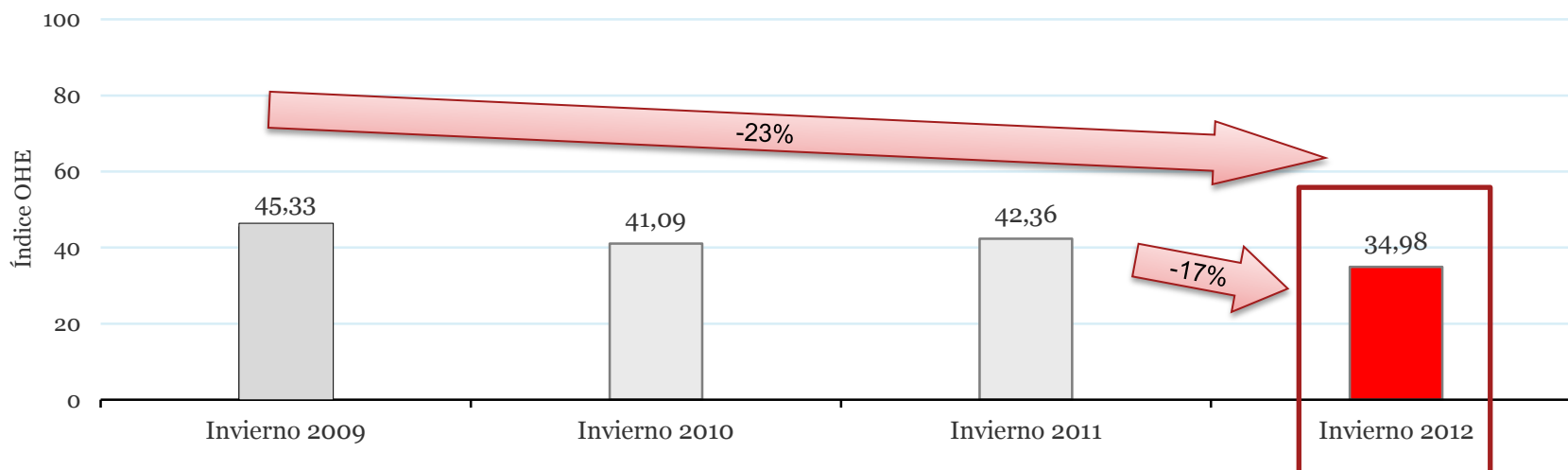
- El **OHE General** se desglosa en dos índices parciales, el **OHE Macroeconómico** y el **OHE Hotelero**:
 - El índice **OHE Hotelero** se obtiene como resultado de una encuesta enviada a las 65 asociaciones pertenecientes a CEHAT y refleja las expectativas de la tendencia del sector hotelero en España **basándose en las expectativas de los empresarios hoteleros** pertenecientes a dicha asociación, que engloban más de 1,5 millones de plazas hoteleras en España.
 - El **OHE Macroeconómico** refleja la influencia de los principales factores macroeconómicos combinada con el resultado del Consenso Económico de PwC. El Consenso Económico trimestral de PwC recoge las expectativas de un pool de más de 300 expertos pertenecientes a empresas financieras y no financieras, universidades y centros de investigación, asociaciones empresariales y profesionales y otras instituciones (<http://www.pwc.com/es/es/publicaciones/consenso-economico.jhtml>).
- El índice OHE invierno mide las expectativas turísticas de Octubre de 2012 a Enero de 2013, y siempre se ha de interpretar en comparación con el mismo período del año anterior. El Índice OHE puede tomar valores entre “0” y “100”, donde:
 - Los valores entre 60 y 100 puntos reflejan expectativas positivas
 - Los valores entre 40 y 60 puntos reflejan que no se esperan variaciones significativas
 - Los valores entre 0 y 40 puntos reflejan expectativas negativas para el sector

Sección I

Índice OHE General

En la temporada de invierno de 2012 la previsión, al contrario que en la misma temporada del año anterior, es que se vuelvan a reducir los valores del Índice OHE, situándose esta reducción en torno a un 17% hasta llegar a una cifra de 34,98 puntos, lo que sitúa las expectativas por primera vez en los últimos cuatro años por debajo de los 40 puntos.

Evolución OHE General



Fuente: Elaboración propia

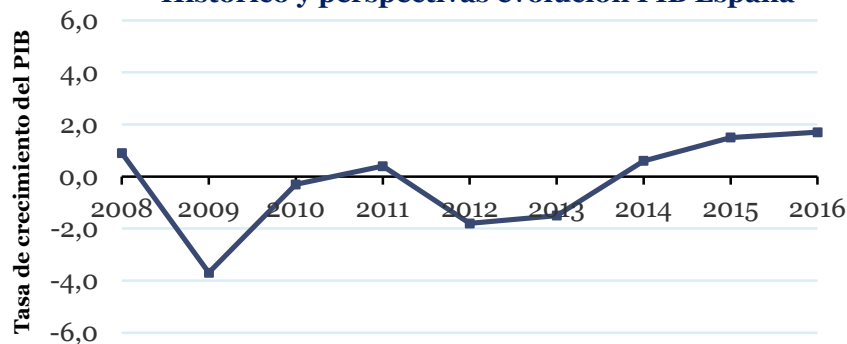
Sección II

Coyuntura y perspectivas macroeconómicas

Índice OHE Macro

Las expectativas de PIB en España muestran una ligera tendencia al alza para los años 2012 y 2013, año en el que se espera que se alcancen niveles positivos de PIB. Las expectativas para Reino Unido y Francia son de crecimiento continuo para los próximos 2 ejercicios. En Alemania se prevé una reducción del PIB en 2013 pero de ahí en adelante también se prevé su aumento.

Histórico y perspectivas evolución PIB España



Fuente: The Economist Intelligence Unit

Histórico y perspectivas evolución PIB Alemania



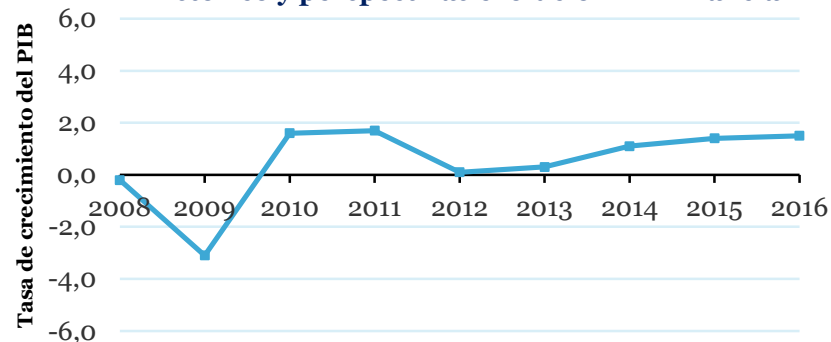
Fuente: The Economist Intelligence Unit

Histórico y perspectivas evolución PIB Reino Unido



Fuente: The Economist Intelligence Unit

Histórico y perspectivas evolución PIB Francia



Fuente: The Economist Intelligence Unit

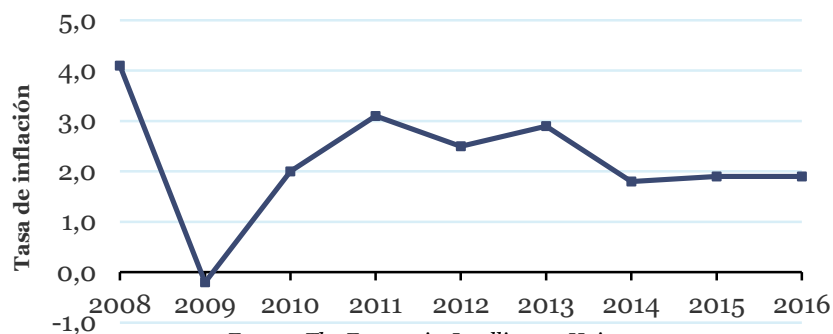
Sección II

Coyuntura y perspectivas macroeconómicas

Índice OHE Macro

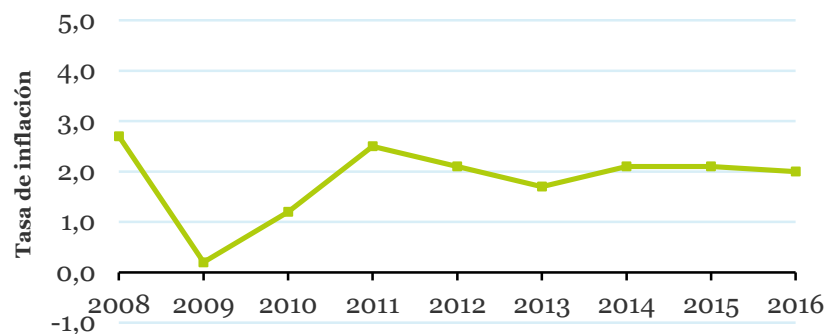
Continúa la previsión de estabilización de precios en torno a una tasa del 2% en los principales países emisores, incluyendo la reducción en R. Unido donde se prevé que la inflación baje del 3% a partir del año 2012 tras dos años por encima de esa cifra.

Histórico y perspectivas evol. inflación España



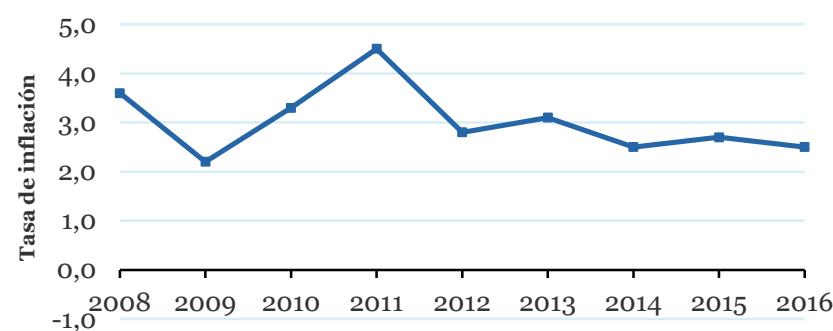
Fuente: The Economist Intelligence Unit

Histórico y perspectivas evol. inflación Alemania



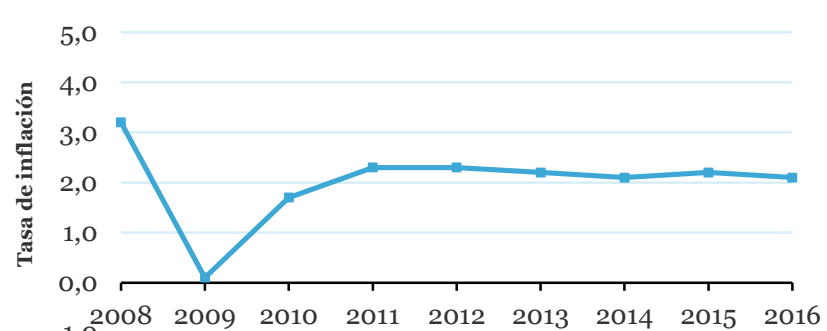
Fuente: The Economist Intelligence Unit

Histórico y perspectivas evol. inflación Reino Unido



Fuente: The Economist Intelligence Unit

Histórico y perspectivas evol. inflación Francia



Fuente: The Economist Intelligence Unit

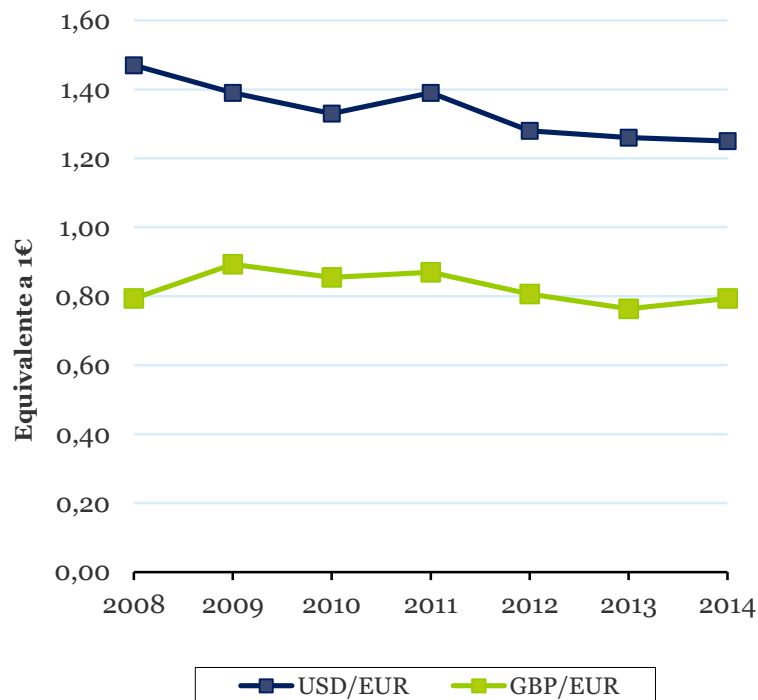
Sección II

Coyuntura y perspectivas macroeconómicas

Índice OHE Macro

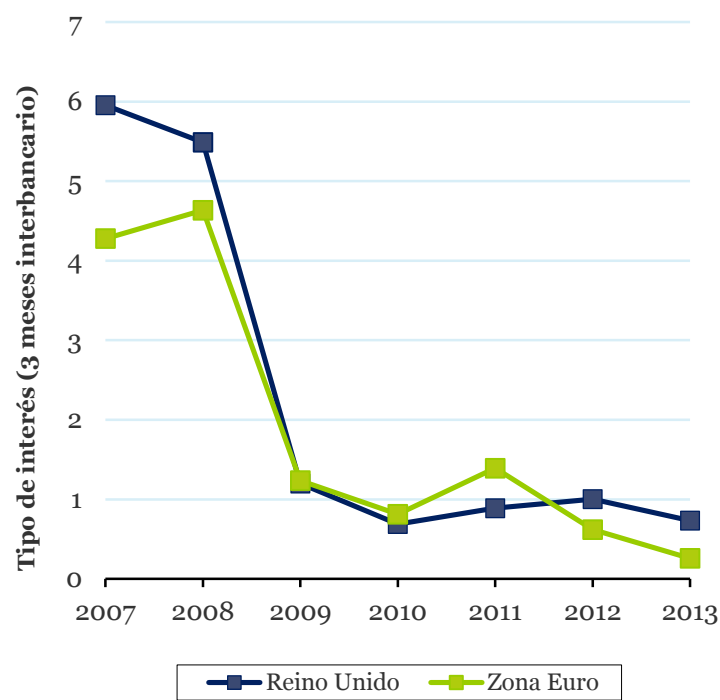
Se prevé una devaluación del Euro frente a la libra y al dólar para 2012, esperando que se alcancen valores de 0,81 libras y 1,28 dólares por euro, lo cual favorece la entrada de turistas que provengan de países con dichas divisas. Los tipos de interés previstos para 2012 son del 1% para la zona euro y 0,6% para UK

Histórico y perspectivas evolución tipo de cambio



Fuente: European Central Bank /The Economist Intelligence

Histórico y perspectivas evolución tipo de interés



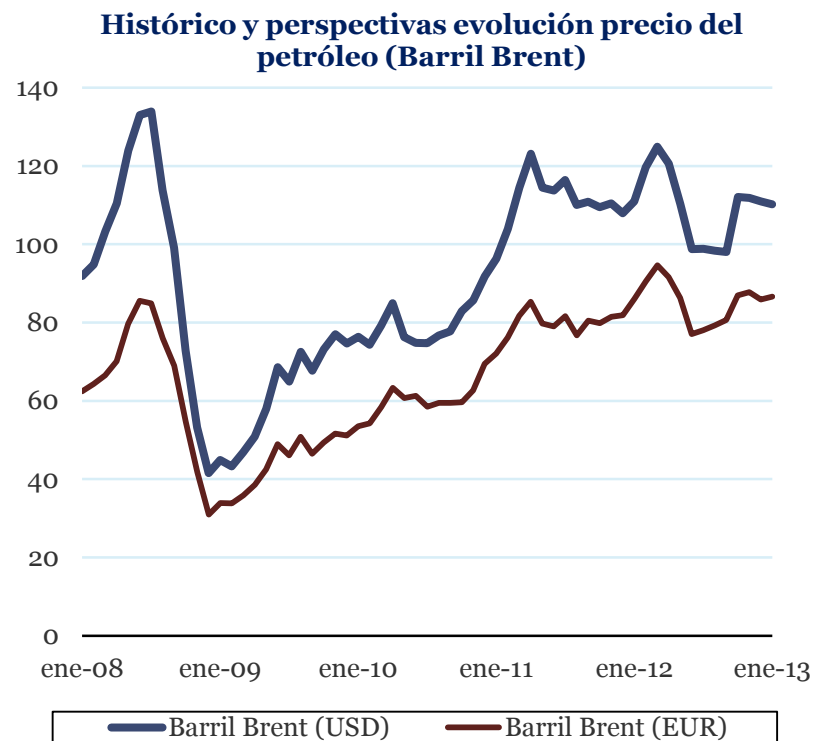
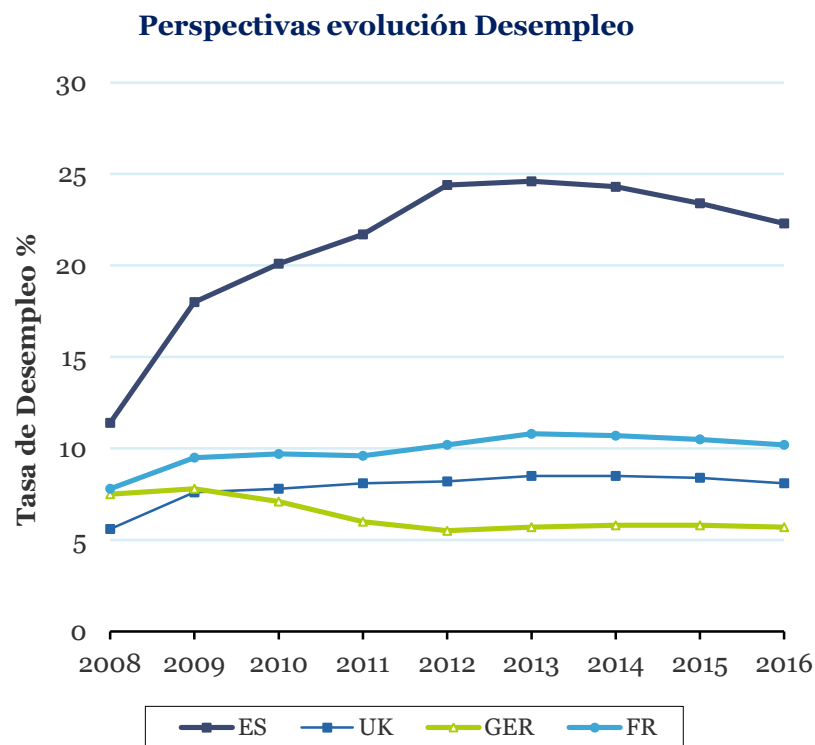
Fuente: OCDE

Sección II

Coyuntura y perspectivas macroeconómicas

Índice OHE Macro

La tasa de desempleo esperada en España para 2012 es del 24,4%, sin embargo, se comienza a ver una tendencia positiva a partir de finales de 2013. El precio del barril de petróleo previsto aumenta durante los primeros tres meses de la temporada de invierno de 2012 aunque la previsión es que durante el mes de enero de 2013 los precios se equiparen a la previsión que había para enero de 2012.



Fuente: The Economist Intelligence Unit

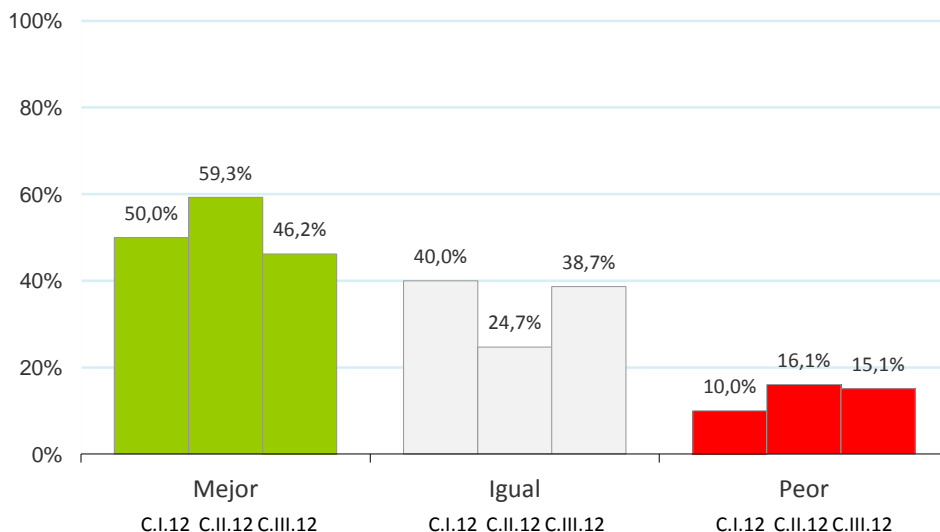
Fuente: NYMEX, BCE, forecasts.org

Sección II

Coyuntura y perspectivas macroeconómicas Índice OHE Macro

Las perspectivas de recuperación en la economía de la UE por parte de los expertos descienden 13 puntos en favor de los que abogan por la estabilidad. No obstante, únicamente un 15% de los mismos prevén un empeoramiento de la situación, equiparándose los que auguran estabilidad y mejoría respectivamente.

Perspectivas de la economía en la UE dentro de un año



Fuente: Consenso Económico PwC

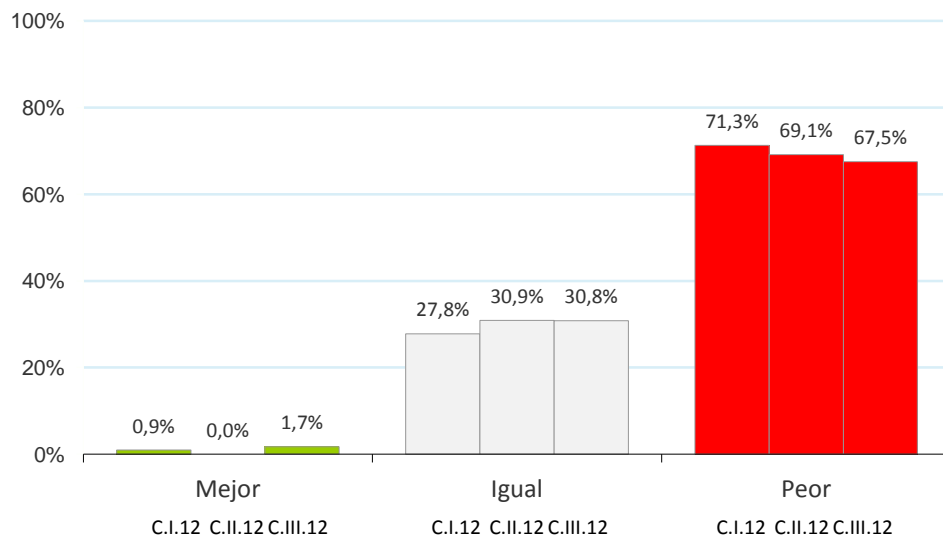
El Consenso Económico trimestral de PwC recoge las expectativas de un pool de más de 300 expertos pertenecientes a empresas financieras y no financieras, universidades y centros de investigación, asociaciones empresariales y profesionales y otras instituciones.

Sección II

Coyuntura y perspectivas macroeconómicas Índice OHE Macro

La mayor parte de los expertos prevén un descenso en la demanda de consumo en los hogares españoles respecto al trimestre anterior; no obstante, mejora el porcentaje de expertos que considera que la demanda aumentará, siendo estos un 1,7%, cifra positiva en comparación con el 0% del trimestre anterior.

Expectativas de evolución de la Demanda de Consumo en España de las Familias próximos 6 meses



Fuente: Consenso Económico PwC

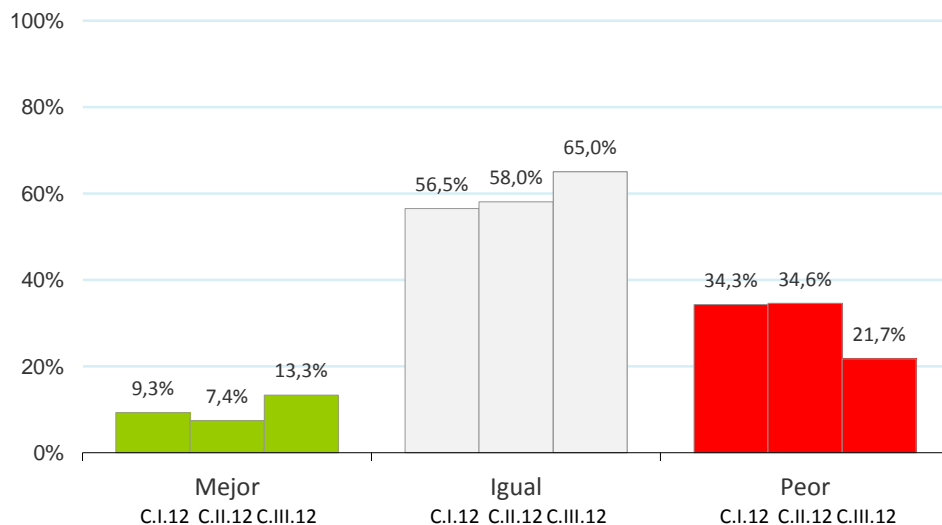
El Consenso Económico trimestral de PwC recoge las expectativas de un pool de más de 300 expertos pertenecientes a empresas financieras y no financieras, universidades y centros de investigación, asociaciones empresariales y profesionales y otras instituciones.

Sección II

Coyuntura y perspectivas macroeconómicas Índice OHE Macro

Las expectativas en el caso de la economía española muestran como cerca del 80% de los expertos del Consenso Económico auguran que la situación de ésta será mejor o igual durante los próximos 6 meses.

Perspectivas de la coyuntura española para los próximos 6 meses



Fuente: Consenso Económico PwC

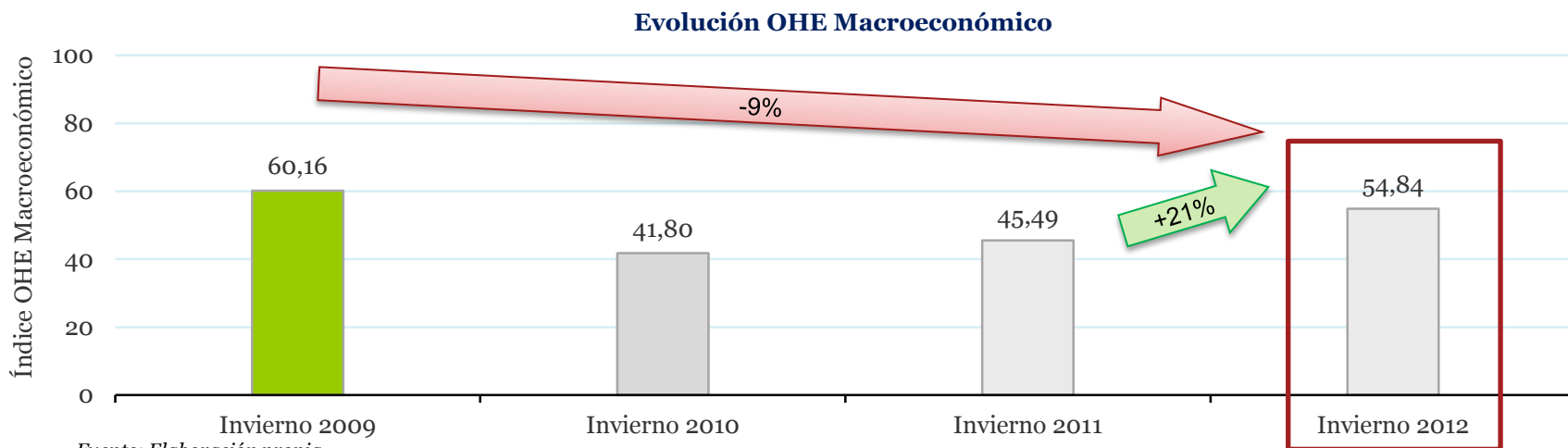
El Consenso Económico trimestral de PwC recoge las expectativas de un pool de más de 300 expertos pertenecientes a empresas financieras y no financieras, universidades y centros de investigación, asociaciones empresariales y profesionales y otras instituciones.

Sección II

Coyuntura y perspectivas macroeconómicas

Índice OHE Macro

El índice OHE Macroeconómico no muestra unas expectativas de cambio significativas situándose en 54,84 puntos. Este resultado indica unas expectativas macroeconómicas mejor a las del invierno de 2011 en un 21%.

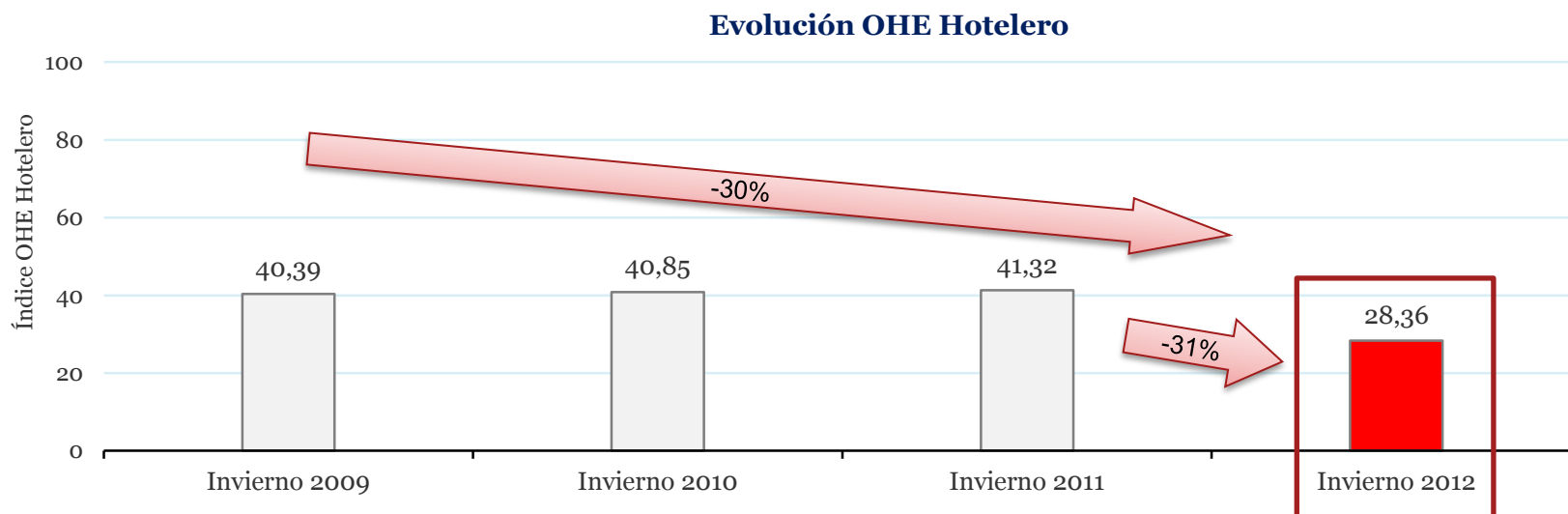


- El índice parcial Macroeconómico se calcula en base a los 7 factores macroeconómicos que se considera influyen de forma más significativa en el turismo: el PIB, el IPC, la tasa de desempleo, el precio del petróleo, el tipo de cambio con el dólar americano y la libra esterlina, el tipo de interés y las expectativas de los expertos sobre la coyuntura económica española, europea y de la demanda de consumo de las familias españolas.
- Las expectativas son más optimistas que el año anterior por primera vez desde invierno de 2009 debido principalmente a las expectativas de estabilización de la inflación y de los tipos de cambio así como la previsión de que las tasas de desempleo pasen a tener una tendencia positiva, a pesar de que el PIB para 2013 tiene tasas de crecimiento negativas en tres de los cuatro países.

Sección III

Índice OHE Hotelero

Se produce una reducción de los valores del índice OHE Hotelero respecto a la temporada de invierno del año anterior de un 31%, situándose en los 28,36 puntos.



Fuente: Elaboración propia

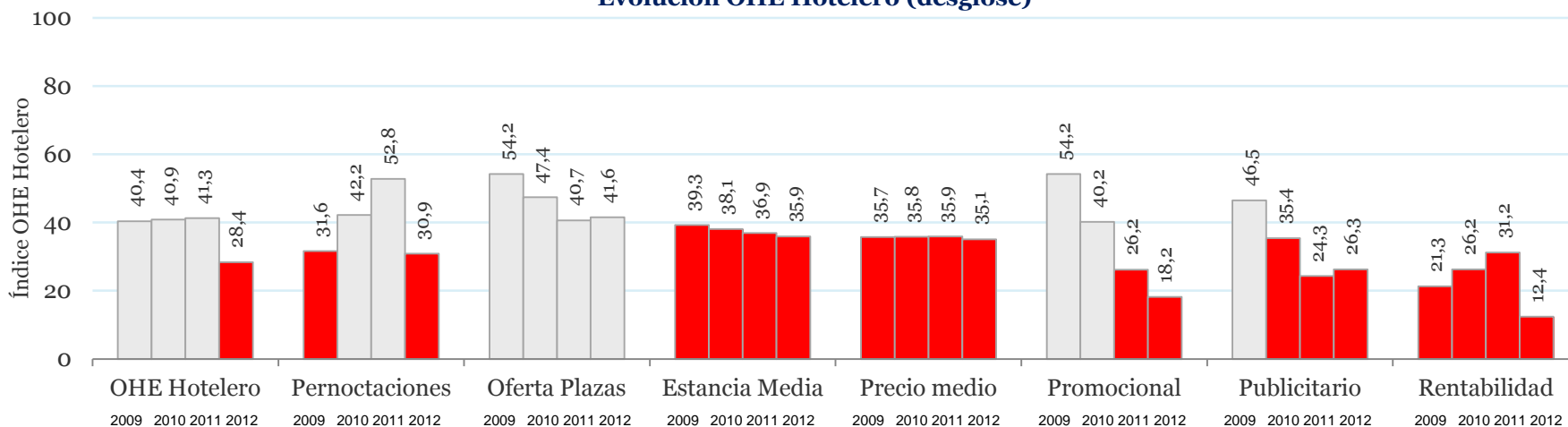
- El OHE Hotelero se obtiene como resultado de una encuesta enviada a las 65 asociaciones pertenecientes a CEHAT que engloban más de 1,5M de plazas hoteleras, recogiendo sus expectativas de evolución sobre los principales factores de la ocupación hotelera: número de pernoctaciones, oferta de plazas, duración de la estancia, precios de los alojamientos, esfuerzos promocionales de las administraciones públicas, esfuerzos publicitarios de los empresarios de establecimientos turísticos y su rentabilidad.
- La complicada situación económica de España promueve el pesimismo en las expectativas de los agentes del sector. Esto se podría agravar teniendo en cuenta que se prevé una reducción en el peso de los extranjeros respecto a temporadas anteriores.

Sección III

Índice OHE Hotelero - desglose

Se observa una reducción en las previsiones en cinco de los siete factores analizados, siendo las más elevadas las reducciones previstas en expectativas sobre pernoctaciones, promoción y rentabilidad, cuyas reducciones indican una expectativa de empeoramiento de los resultados de la misma temporada del año 2011.

Evolución OHE Hotelero (desglose)



Fuente: Elaboración propia

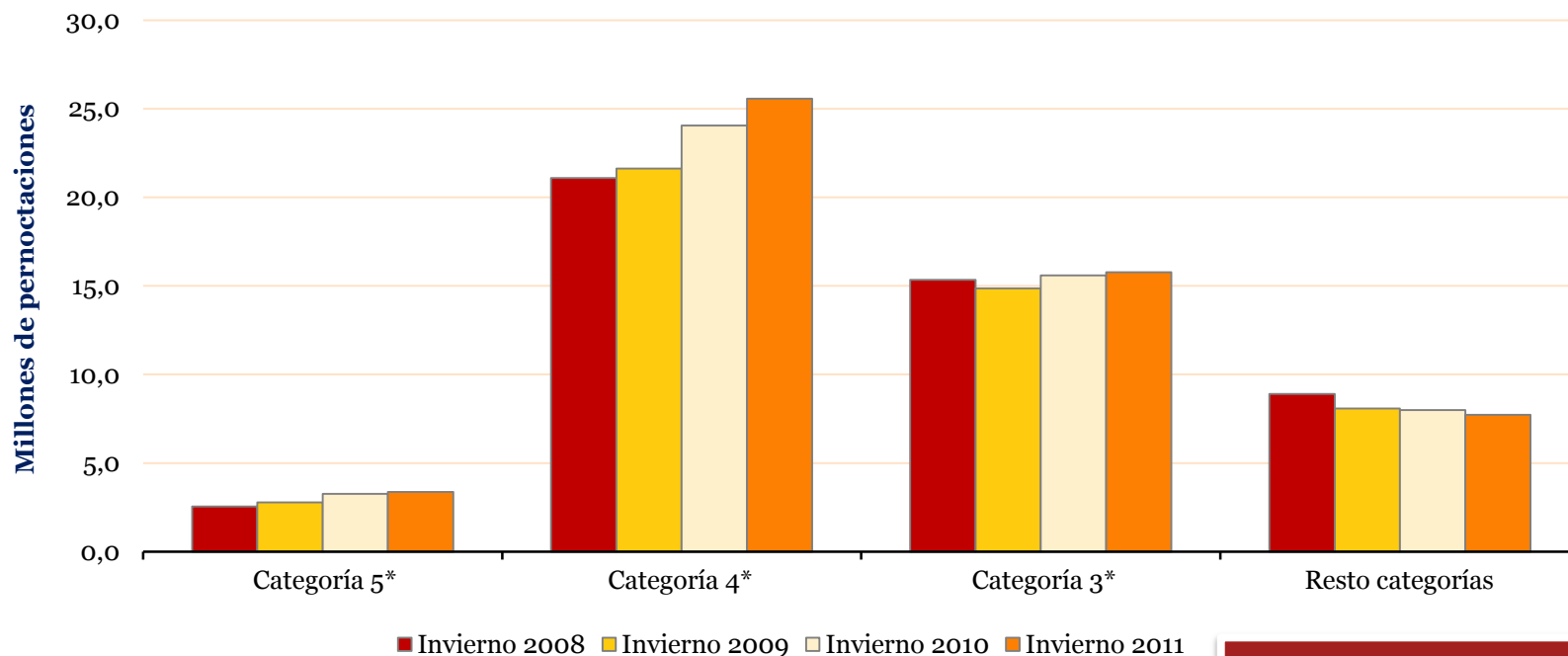
- Se prevén reducciones en las expectativas rentabilidad global en los hoteles de en torno al 60% respecto a la misma temporada del año anterior pese a que no se esperan grandes cambios en los valores de precio medio por pernoctación.
- Las expectativas de pernoctaciones sufren una reducción de más del 40% a pesar de que el descenso en la previsión de la estancia media es de sólo 1 punto porcentual respecto al ejercicio anterior y de que es el factor que tiene más estabilidad en sus previsiones durante los cuatro años analizados.
- En el caso del gasto promocional se agrava las expectativas de tendencia bajista , al contrario que en el gasto publicitario, en el que se aprecia una previsión de mejoría de en torno a un 8%.

Sección III

Índice OHE Hotelero

Las pernoctaciones reales habidas durante la temporada de invierno de 2011 han sido crecientes, al igual que lo fueron durante la misma temporada en el año 2010 en todas las categorías de tres o más estrellas. La Categoría de 4*, la de mayor número de habitaciones, ha superado en 2011 las 25 millones de pernoctaciones por primera vez desde el año 2008.

Pernoctaciones



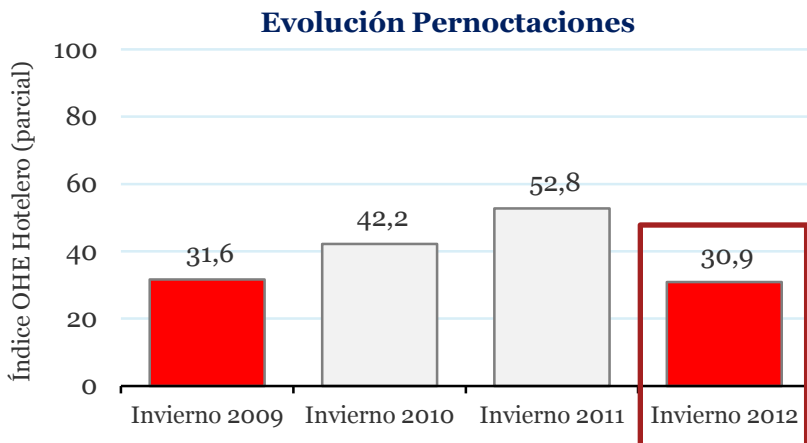
Fuente: CEHAT Hotel Monitor

Este gráfico comprende
* únicamente los meses de
octubre, noviembre y diciembre.

Sección III

Índice OHE Hotelero

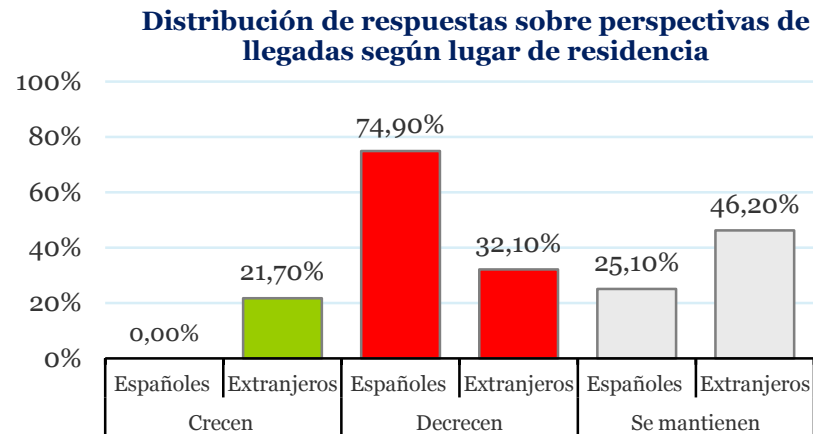
¿Cómo cree que va a evolucionar el número de pernoctaciones de los huéspedes de su alojamiento durante el invierno de 2012?



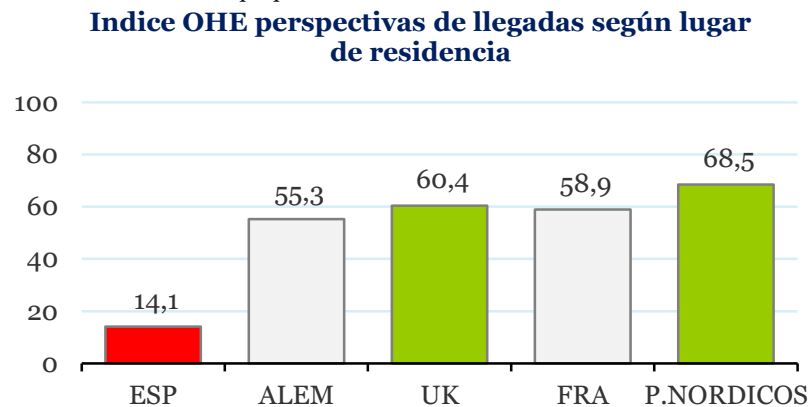
Fuente: Elaboración propia



Fuente: INE



Fuente: Elaboración propia



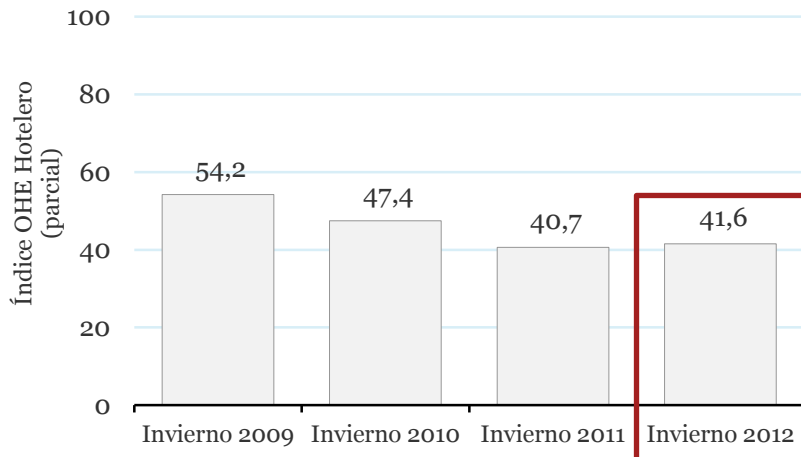
Fuente: Elaboración propia

Sección III

Índice OHE Hotelero

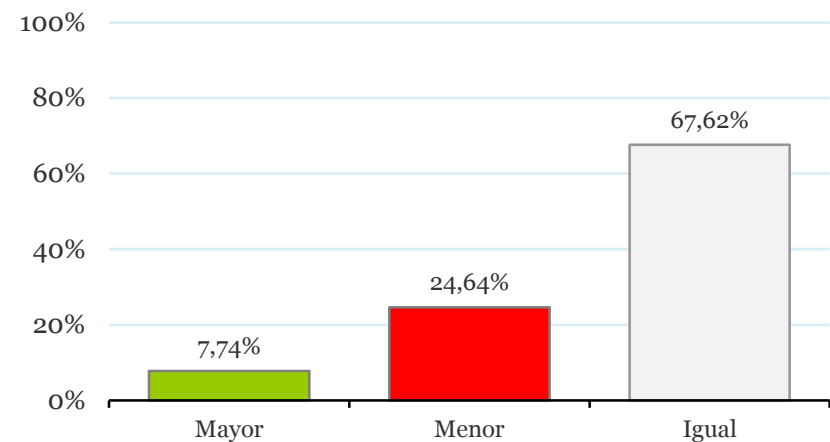
¿Cómo cree que va a evolucionar la oferta hotelera de su zona en cuanto al número de plazas?

Evolución Oferta de Plazas



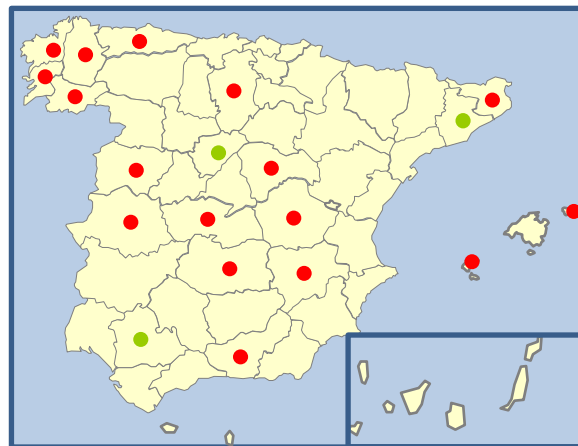
Fuente: Elaboración propia

Distribución de las respuestas para la Oferta Hotelera



Fuente: Elaboración propia

Distribución Geográfica de las respuestas para la Oferta Hotelera



Leyenda

- Provincias donde se espera un aumento de la oferta hotelera
- Provincias donde se espera una disminución de la oferta hotelera

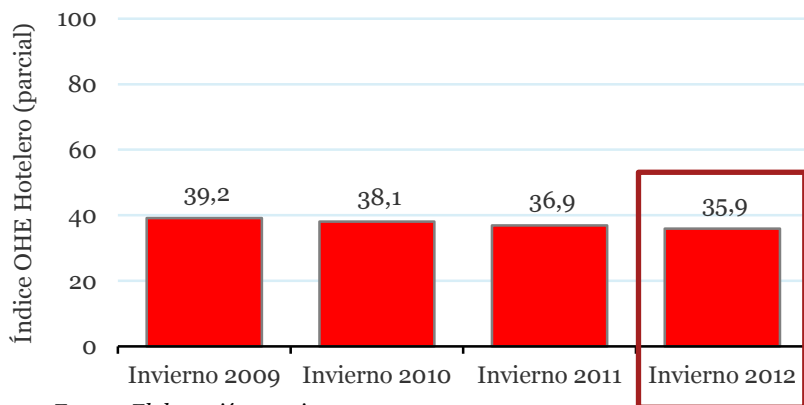
Fuente: Elaboración propia

Sección III

Índice OHE Hotelero

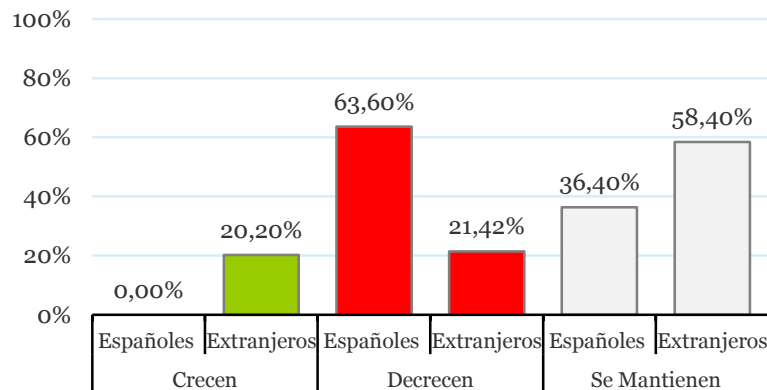
¿Cómo cree que evolucionará la estancia media de sus huéspedes?

Evolución Estancia Media



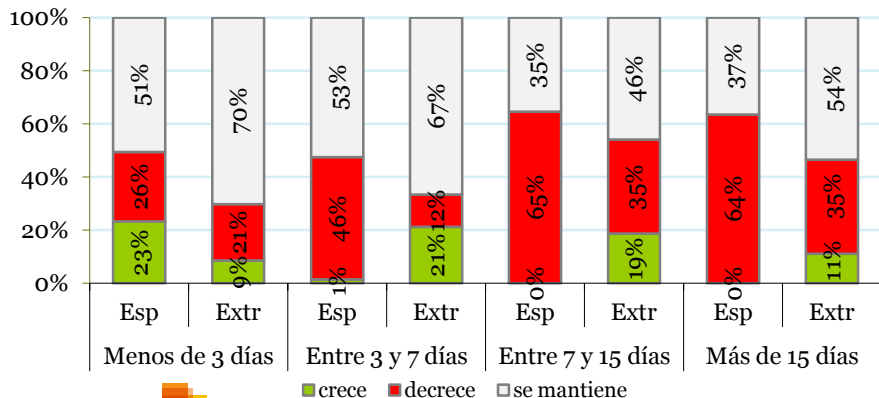
Fuente: Elaboración propia

Distribución de las respuestas para la Estancia Media



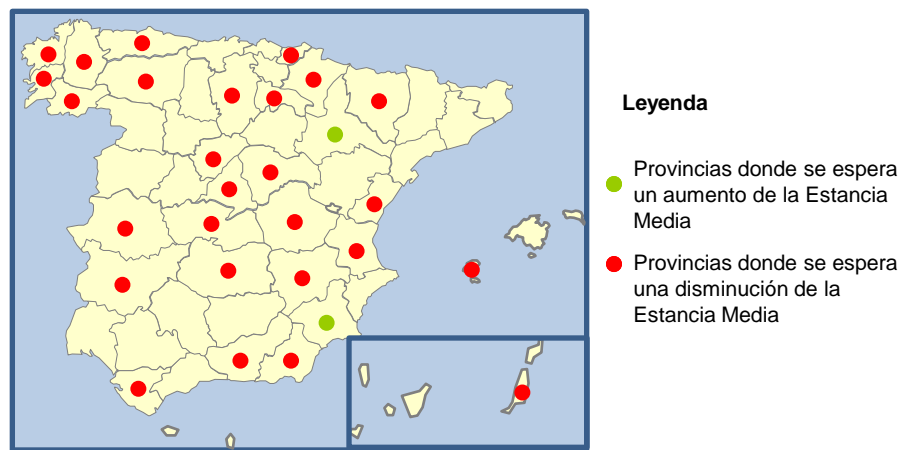
Fuente: Elaboración propia

Distribución de las respuestas para la duración de la Estancia



Fuente: Elaboración propia

Distribución Geográfica de las respuestas para la Estancia Media



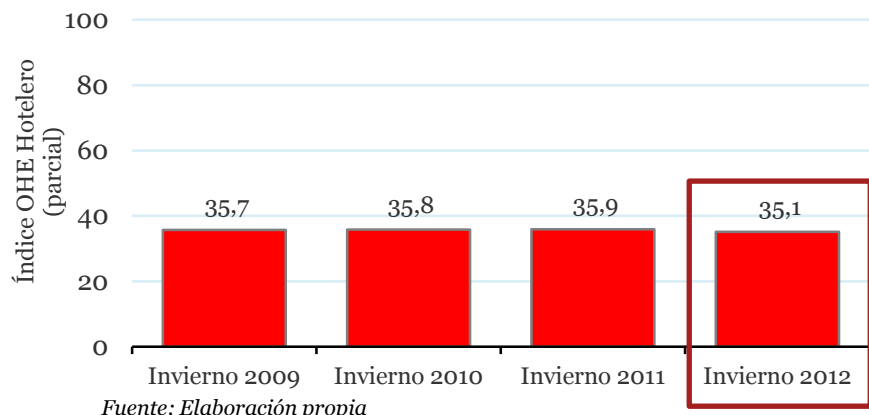
Fuente: Elaboración propia

Sección III

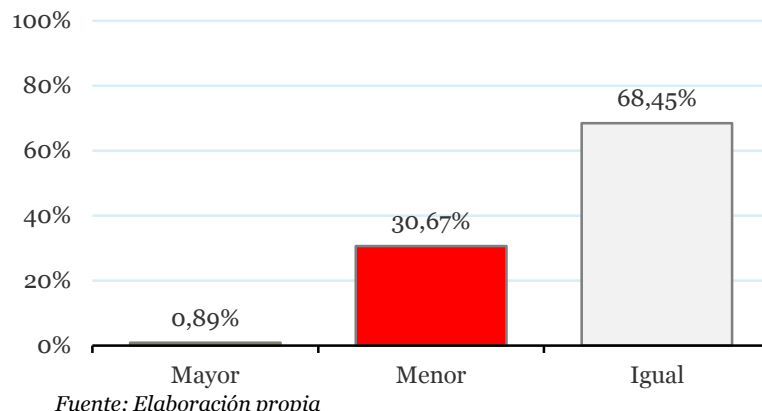
Índice OHE Hotelero

¿Cómo estima que va a evolucionar el precio medio de la habitación de su empresa de alojamiento?

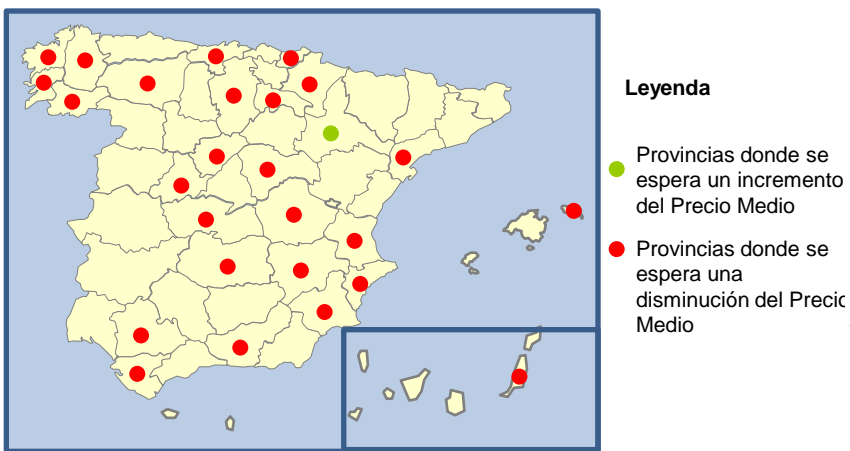
Evolución Precio Medio



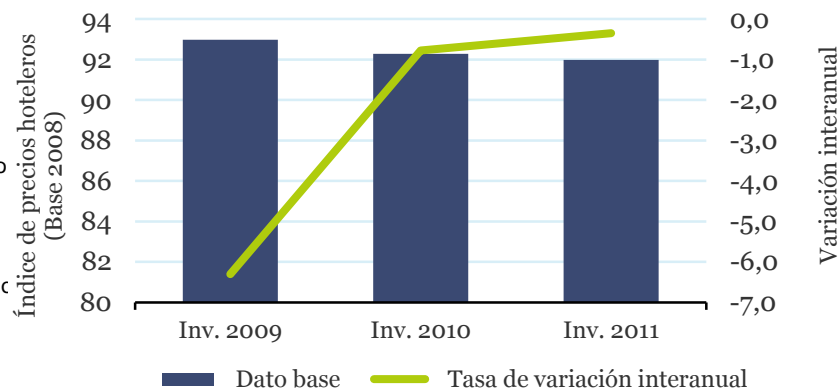
Distribución de las respuestas para el Precio Medio



Distribución Geográfica de las respuestas para el Precio Medio



Histórico de Precio Medio

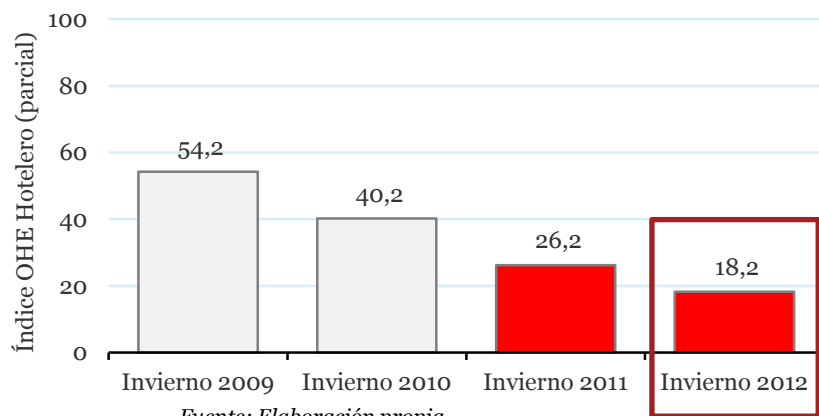


Sección III

Índice OHE Hotelero

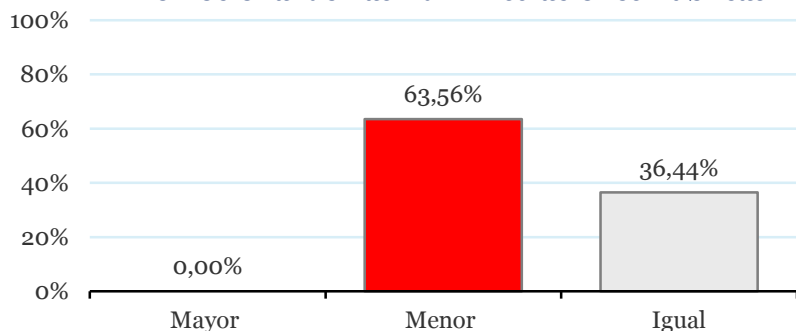
¿Cómo cree que evolucionará el esfuerzo promocional en comparación la misma temporada del año anterior?

Evolución Esfuerzo Promocional de las Administraciones Públicas



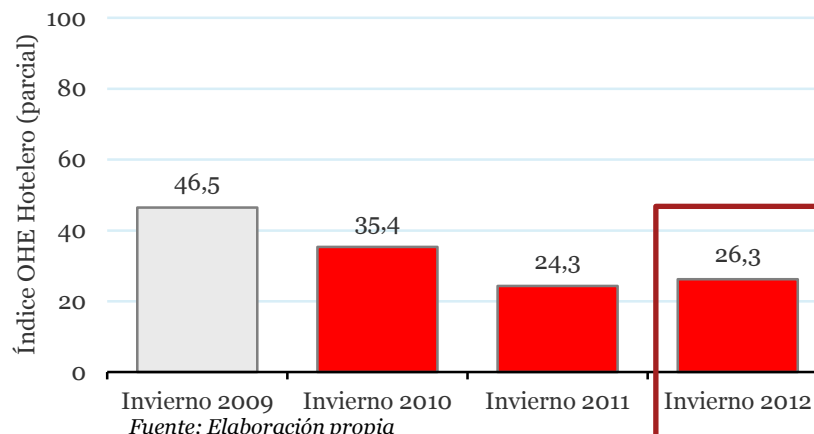
Fuente: Elaboración propia

Distribución de las respuestas para el esfuerzo Promocional de Las Administraciones Públicas



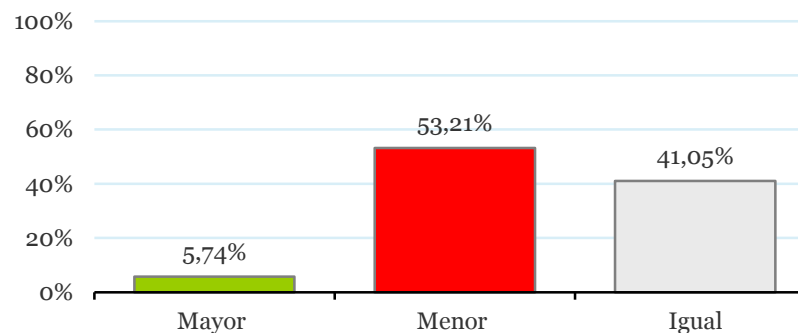
Fuente: Elaboración propia

Evolución Esfuerzo Publicitario



Fuente: Elaboración propia

Distribución de las respuestas para el esfuerzo Publicitario



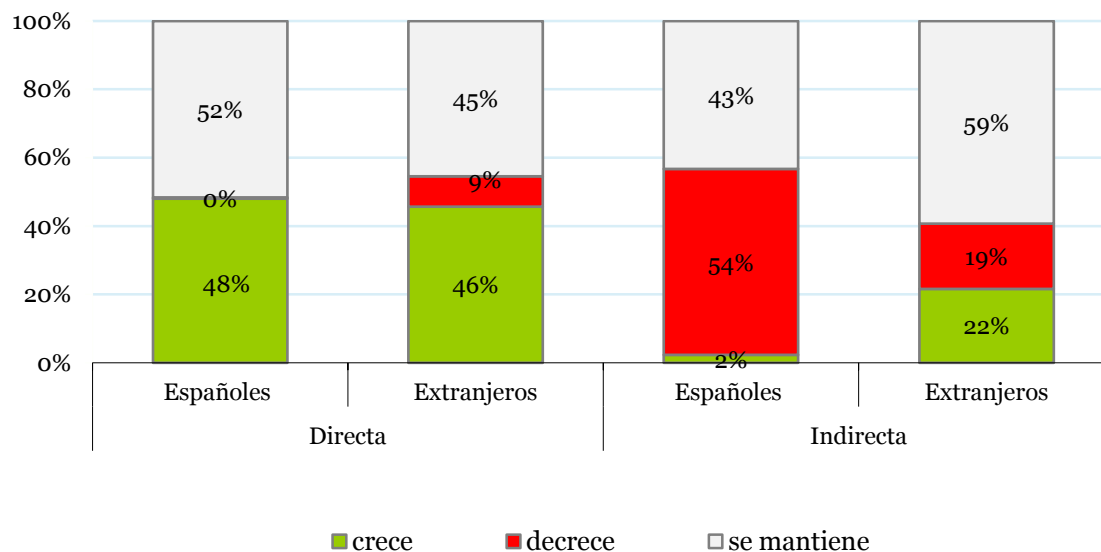
Fuente: Elaboración propia

Sección III

Índice OHE Hotelero

¿Cómo cree que evolucionará la contratación de su oferta de alojamiento por cada uno de los siguientes canales de intermediación?

Distribución de las respuestas para el canal de Intermediación



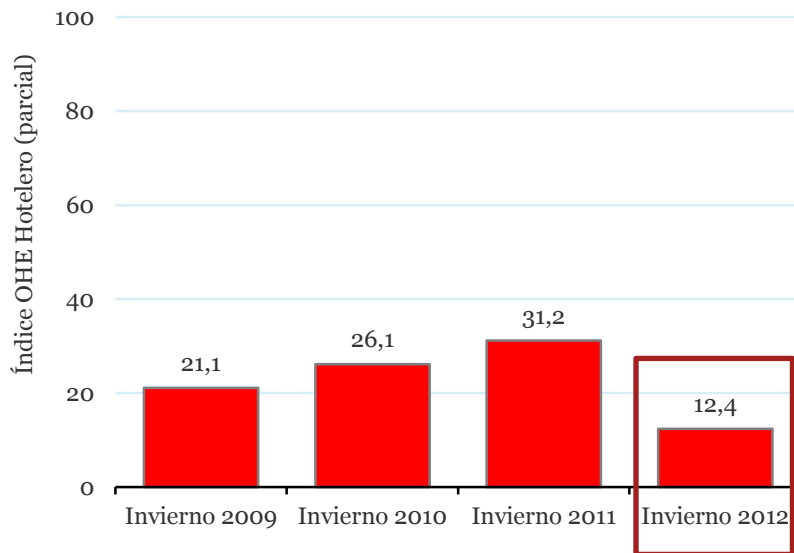
Fuente: Elaboración propia

Sección III

Índice OHE Hotelero

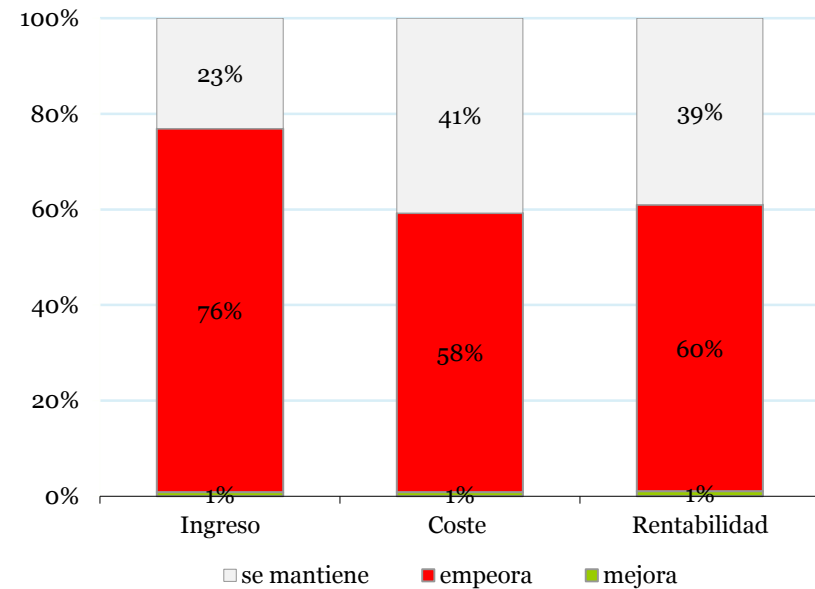
¿Cómo cree que evolucionará la rentabilidad de su empresa de alojamiento (sin costes financieros)?

Evolución Rentabilidad



Fuente: Elaboración propia

Distribución de las respuestas para la Rentabilidad



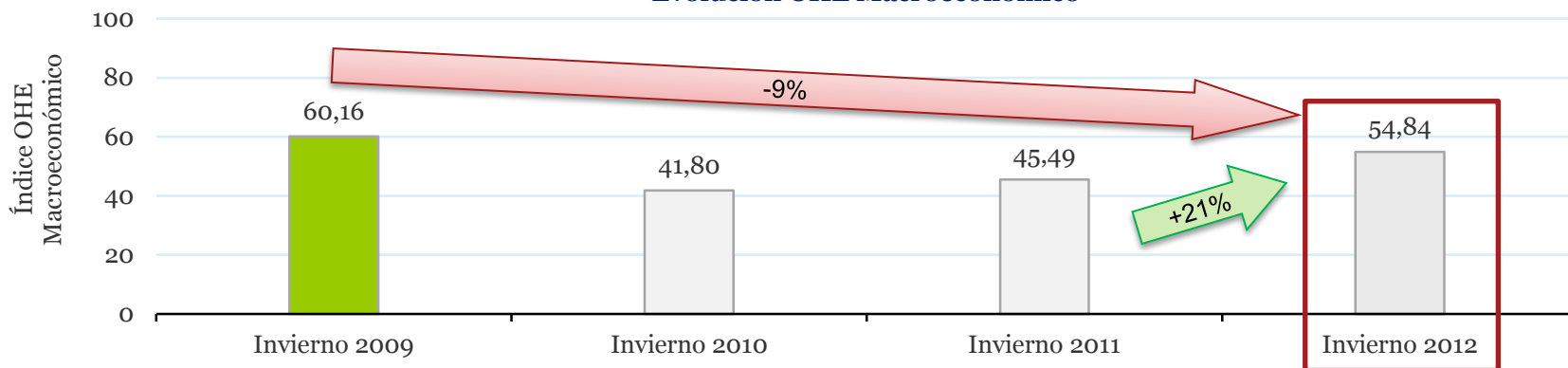
Fuente: Elaboración propia

Sección IV

Resumen

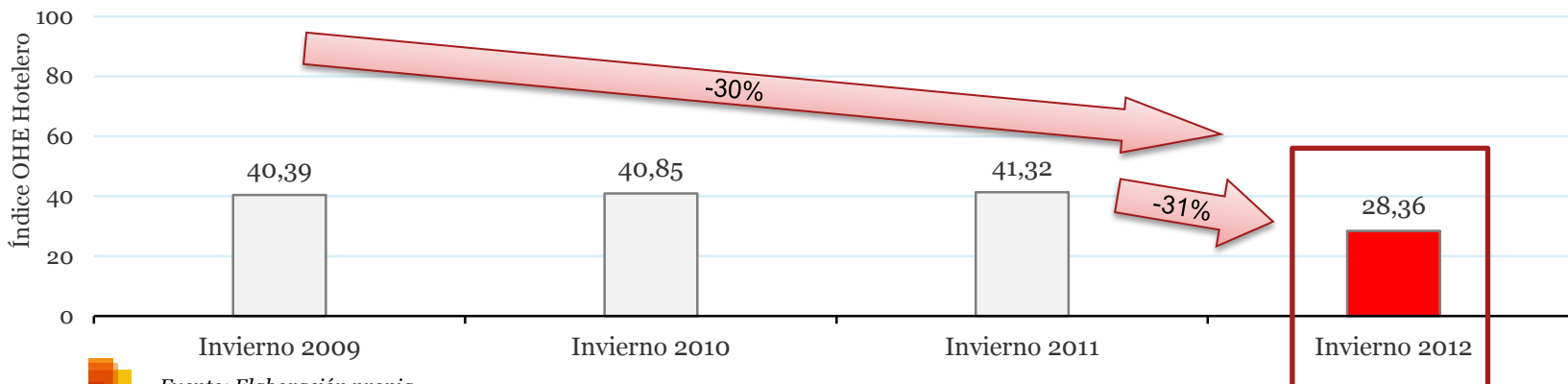
En la temporada de invierno de 2012 se prevé un aumento del Índice OHE Macroeconómico para la temporada de un 21% mientras que para el Índice OHE Hotelero por el contrario las expectativas son de un empeoramiento, bajando el índice un 31% respecto a la misma temporada del año anterior.

Evolución OHE Macroeconómico



Fuente: Elaboración propia

Evolución OHE Hotelero



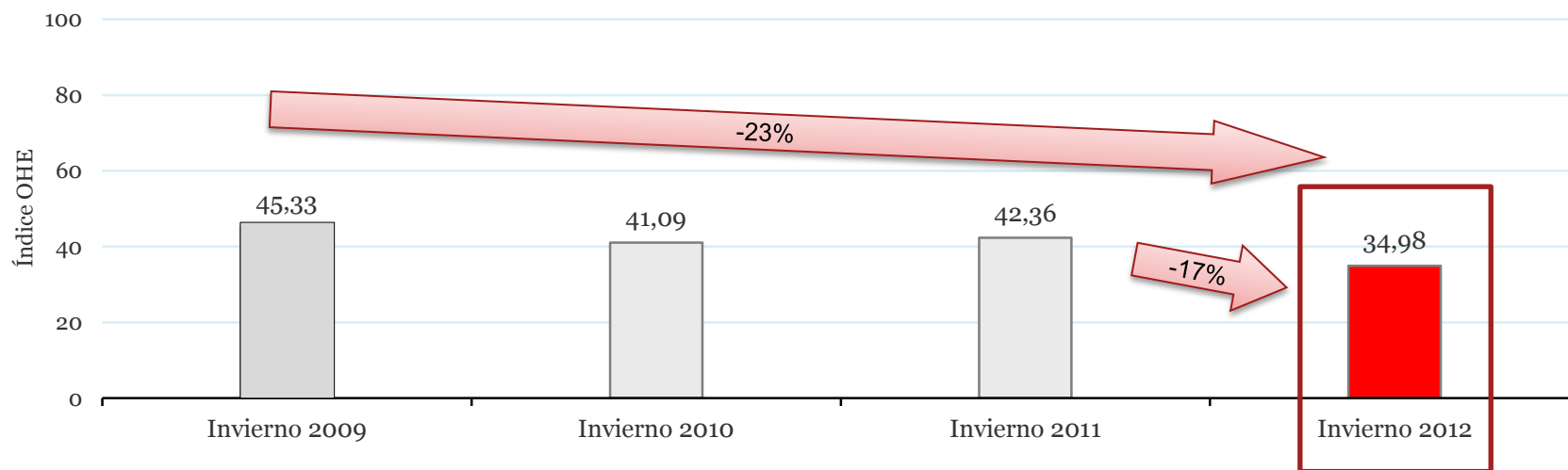
Fuente: Elaboración propia

Sección IV

Resumen

El índice OHE para la temporada de invierno 2012 se sitúa en los 34,98 puntos, lo cual supone una caída del índice del 17% con respecto al mismo periodo del año anterior y una caída acumulada del 23% en las últimas cuatro temporadas de invierno desde el año 2009.

Evolución OHE General



Fuente: Elaboración propia