

# *Observatorio de la Industria Hotelería Española*

## Temporada de Verano 2013



---

# Índice

<b>Sección I:</b>	Índice OHE General .....	<b>4</b>
<b>Sección II:</b>	Coyuntura y perspectivas macroeconómicas .....	<b>5</b>
	Índice OHE Macro .....	<b>12</b>
<b>Sección III:</b>	Índice OHE Hotelero .....	<b>13</b>
	Desglose índice OHE Hotelero .....	<b>14</b>
<b>Sección IV:</b>	Resumen .....	<b>23</b>

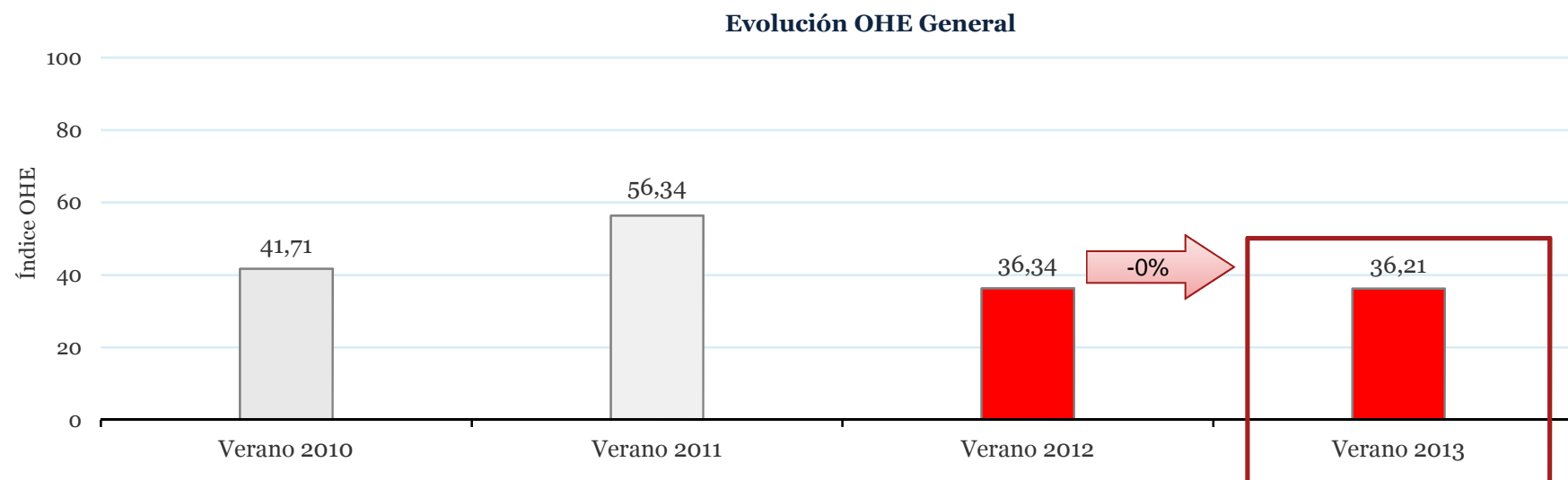
# Nota introductoria

- El **OHE General** se desglosa en dos índices parciales, el **OHE Macroeconómico** y el **OHE Hotelero**:
  - El índice **OHE Hotelero** se obtiene como resultado de una encuesta enviada a las 64 asociaciones pertenecientes a CEHAT y refleja las expectativas de la tendencia del sector hotelero en España **basándose en las expectativas de los empresarios hoteleros** pertenecientes a dicha asociación, que engloban más de 1,5 millones de plazas hoteleras en España.
  - El **OHE Macroeconómico** refleja la influencia de los principales factores macroeconómicos combinada con el resultado del Consenso Económico de PwC. El Consenso Económico trimestral de PwC recoge las expectativas de un pool de más de 300 expertos pertenecientes a empresas financieras y no financieras, universidades y centros de investigación, asociaciones empresariales y profesionales y otras instituciones (<http://www.pwc.com/es/es/publicaciones/consenso-economico.jhtml>).
- El índice **OHE Verano** mide las expectativas turísticas de dicha temporada, y siempre se ha de interpretar en comparación con el mismo período del año anterior. El Índice OHE puede tomar valores entre “0” y “100”, donde:
  - Los valores entre 60 y 100 puntos reflejan expectativas positivas
  - Los valores entre 40 y 60 puntos reflejan que no se esperan variaciones significativas
  - Los valores entre 0 y 40 puntos reflejan expectativas negativas para el sector

# Sección I

## Índice OHE General

Para verano del año 2013 se prevé un mantenimiento de los valores del índice OHE, hasta llegar a una cifra de 36,21 puntos, lo que supone las mismas expectativas que el verano anterior

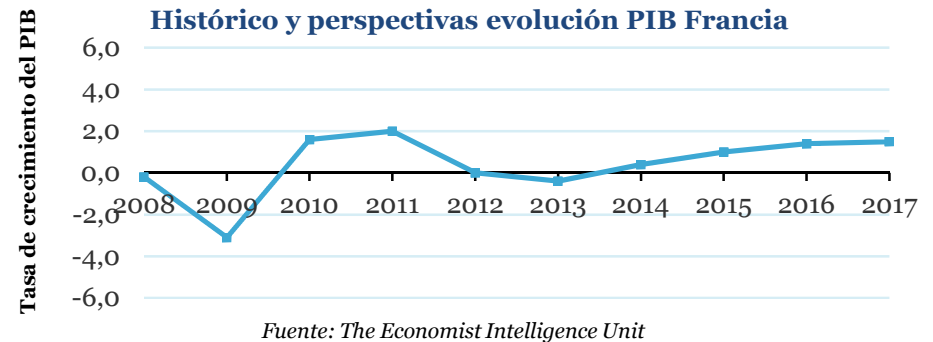
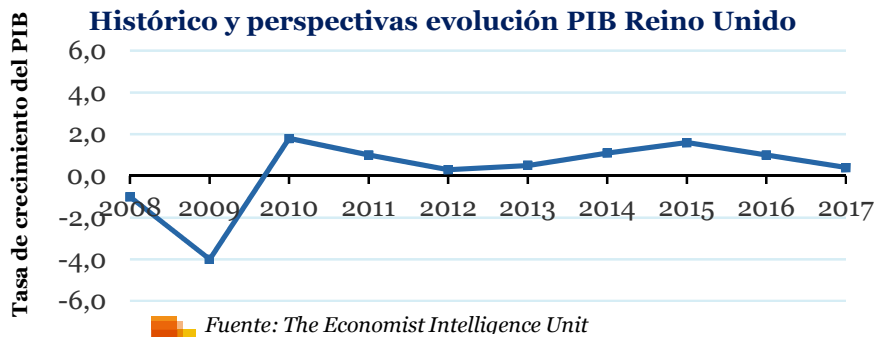
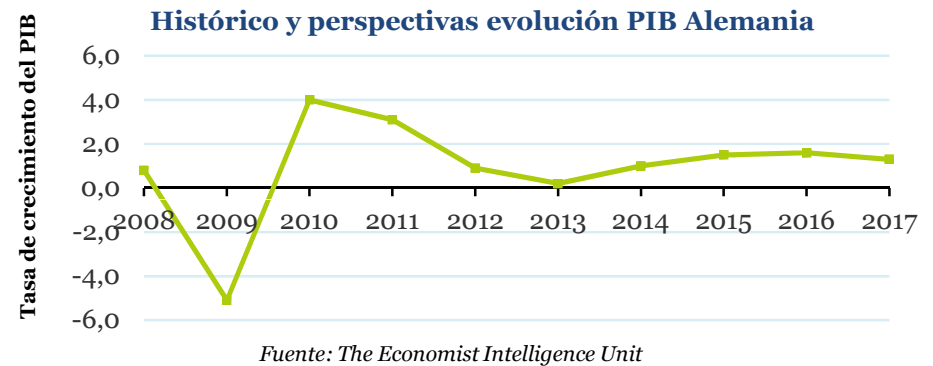
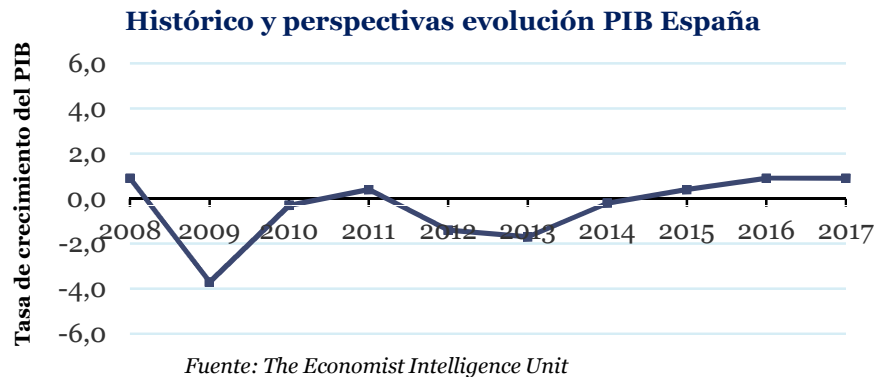


Fuente: Elaboración propia

## Sección II

### Coyuntura y perspectivas macroeconómicas Índice OHE Macro

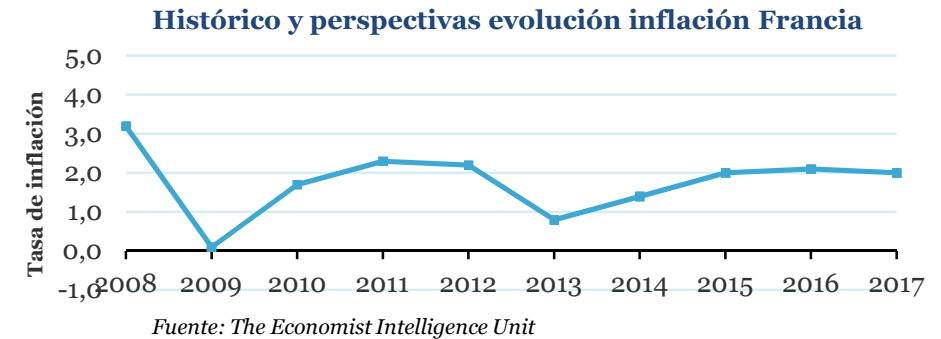
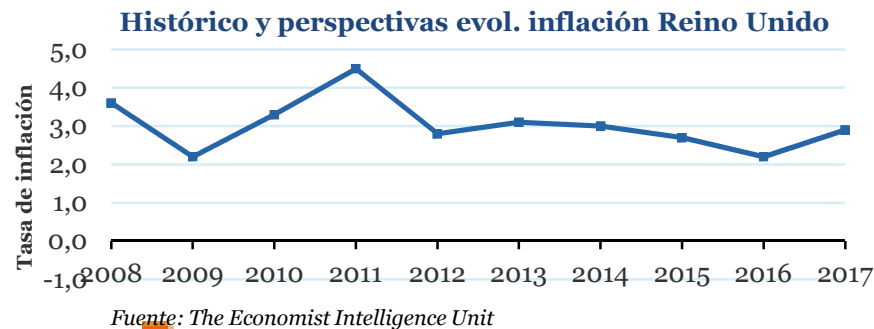
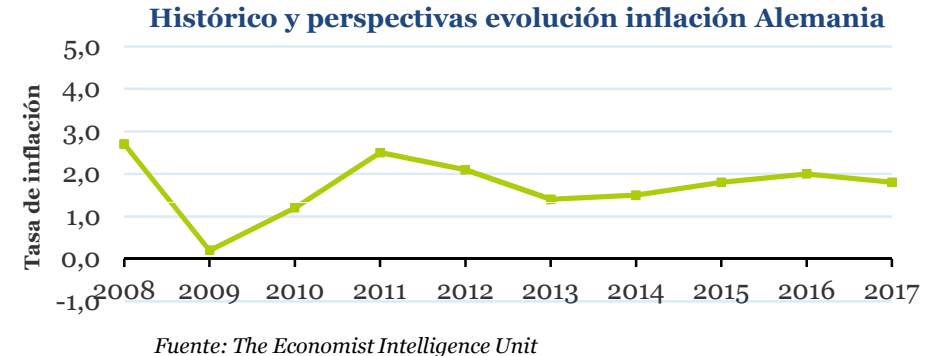
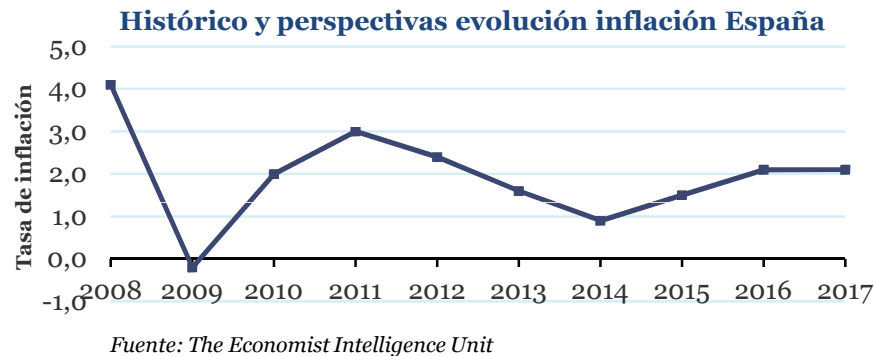
**Las expectativas del PIB en España para 2013 muestran una ligera tendencia de empeoramiento que comienza a revertirse en 2014, año en el que se alcanzan cotas positivas. En el resto de países la tendencia es de crecimiento hasta 2017 salvo el último año en Alemania y dos últimos en Reino Unido**



## Sección II

### Coyuntura y perspectivas macroeconómicas Índice OHE Macro

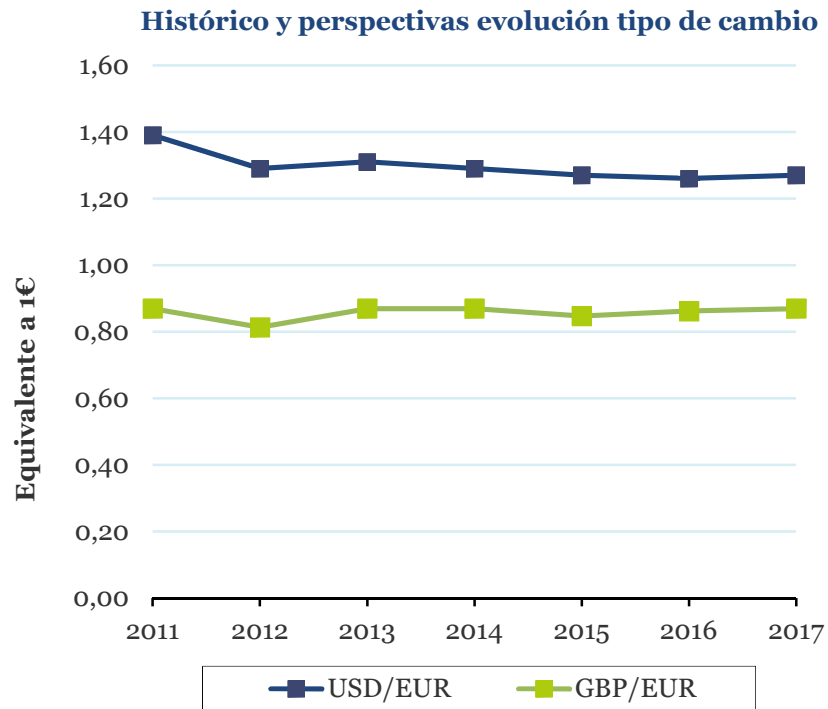
**La inflación en España descenderá hasta el 1% en 2014 según las expectativas, año a partir del cual, la tendencia se mantiene en torno al 2% al igual que en el resto de países emisores analizados, excepto el Reino Unido que se situará en torno al 3%**



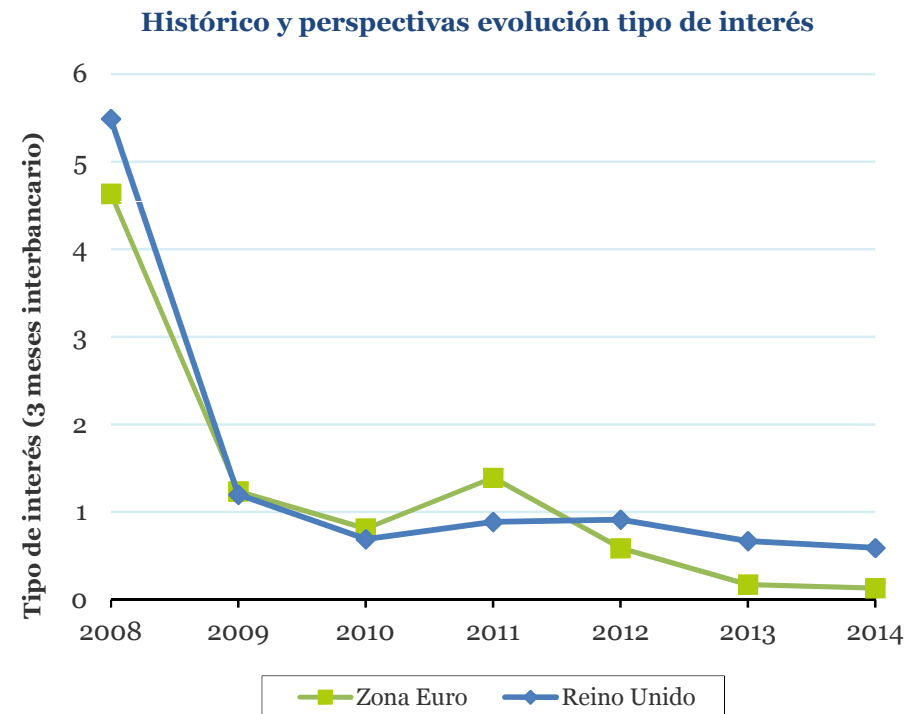
## Sección II

### Coyuntura y perspectivas macroeconómicas Índice OHE Macro

**Para el año 2013 se estima una ligera apreciación del euro frente a la libra esterlina y frente al dólar americano. Los tipos de interés estimados descenderán hasta el 0,17% para la zona euro hasta 0,67% para Reino Unido**



Fuente: European Central Bank /The Economist Intelligence Unit



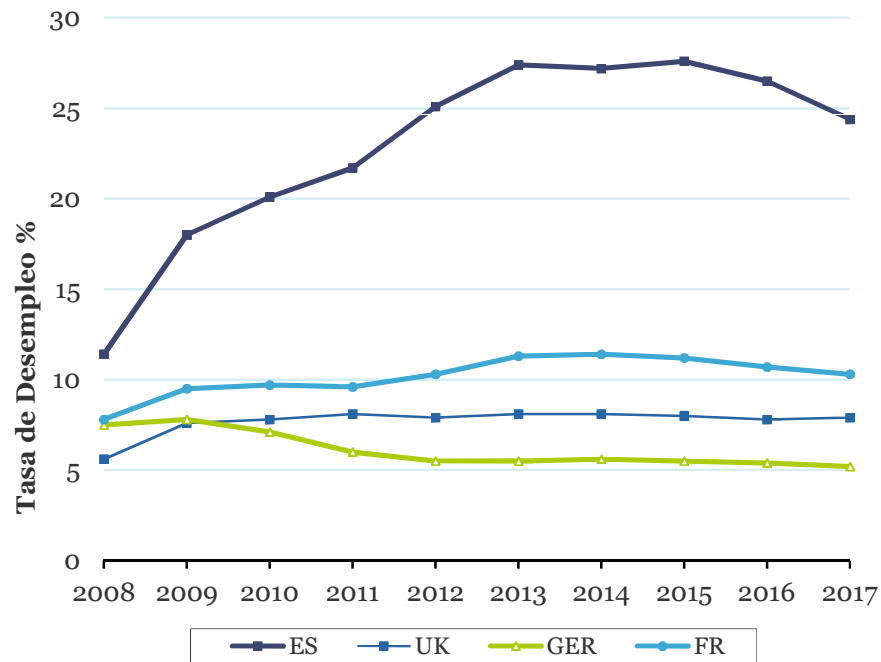
Fuente: OCDE

## Sección II

### Coyuntura y perspectivas macroeconómicas Índice OHE Macro

**Para 2013 se estima un crecimiento de la tasa de desempleo hasta el 27,4% en España, porcentaje que no se prevé que comience a descender hasta 2016. La expectativa sobre la tendencia del precio del petróleo es ligeramente alcista sobre los valores de la temporada anterior**

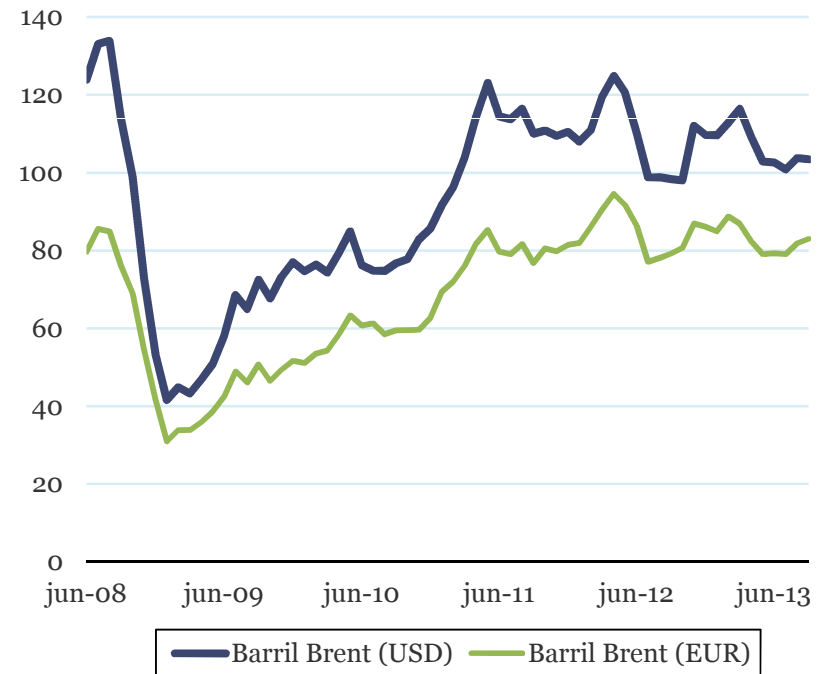
Perspectivas evolución Desempleo



Fuente: The Economist Intelligence Unit



Histórico y perspectivas evolución precio del petróleo



Fuente: NYMEX, BCE, forecasts.org

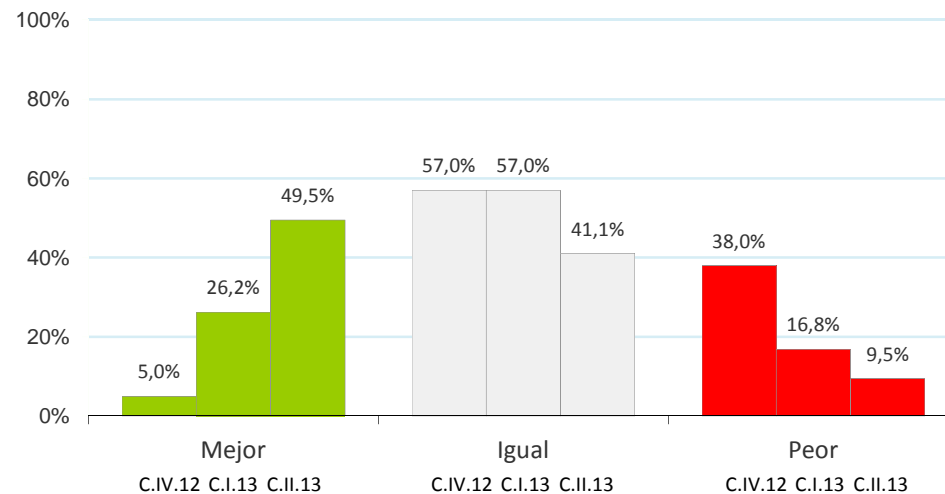


## Sección II

### Coyuntura y perspectivas macroeconómicas Índice OHE Macro

**Las expectativas sobre la economía de la Unión Europea mejoran en más de 20 puntos respecto del cuatrimestre anterior. En torno al 90% de ellos estiman que la situación a finales de 2013 será mejor o igual en la Unión Europea que el ejercicio anterior y tan sólo el 10% consideran que ésta empeorará**

Perspectivas de la Economía en la UE a final de año



Fuente: Consenso Económico PwC

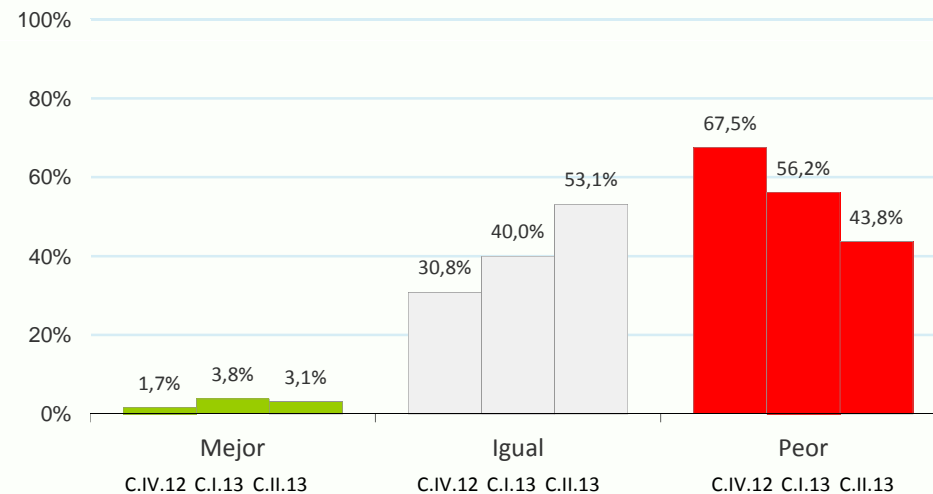
El Consenso Económico trimestral de PwC recoge las expectativas de un pool de más de 300 expertos pertenecientes a empresas financieras y no financieras, universidades y centros de investigación, asociaciones empresariales y profesionales y otras instituciones.

## Sección II

### Coyuntura y perspectivas macroeconómicas Índice OHE Macro

**La demanda de consumo en los hogares españoles se mantendrá estable durante los próximos meses según las expectativas del Consenso Económico, si bien son 12 puntos más optimistas que la temporada anterior**

**Expectativas de evolución de la Demanda en España  
Consumo de las Familias próximos 6 meses**



Fuente: Consenso Económico PwC

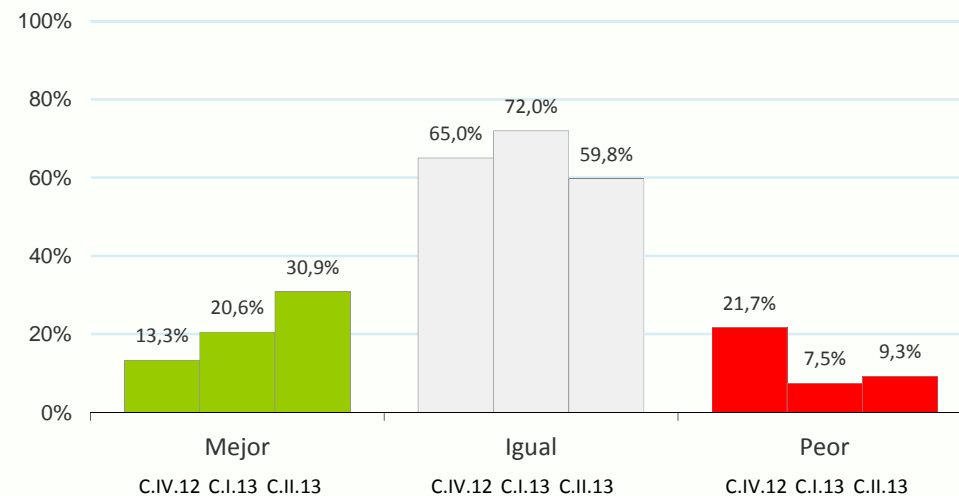
El Consenso Económico trimestral de PwC recoge las expectativas de un pool de más de 300 expertos pertenecientes a empresas financieras y no financieras, universidades y centros de investigación, asociaciones empresariales y profesionales y otras instituciones.

## Sección II

### Coyuntura y perspectivas macroeconómicas Índice OHE Macro

**El 90% aproximadamente de los expertos auguran que la economía española será mejor o igual durante los próximos 6 meses. El número de expertos que consideran que habrá un empeoramiento se mantiene por debajo del 10%**

Perspectivas de la coyuntura española para los próximos 6 meses



Fuente: Consenso Económico PwC

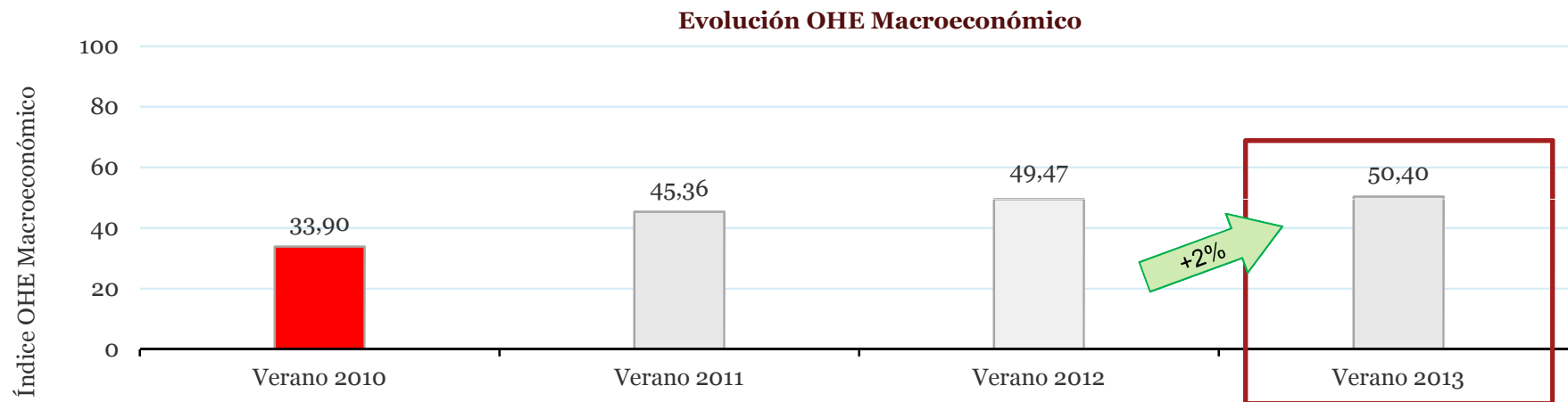
El Consenso Económico trimestral de PwC recoge las expectativas de un pool de más de 300 expertos pertenecientes a empresas financieras y no financieras, universidades y centros de investigación, asociaciones empresariales y profesionales y otras instituciones.

## Sección II

### Coyuntura y perspectivas macroeconómicas

#### Índice OHE Macro

**El índice OHE Macro muestra una mejoría respecto a la misma temporada del ejercicio anterior de un 2% alcanzando una cifra de 50,40 puntos, lo que indica que no se esperan variaciones significativas**



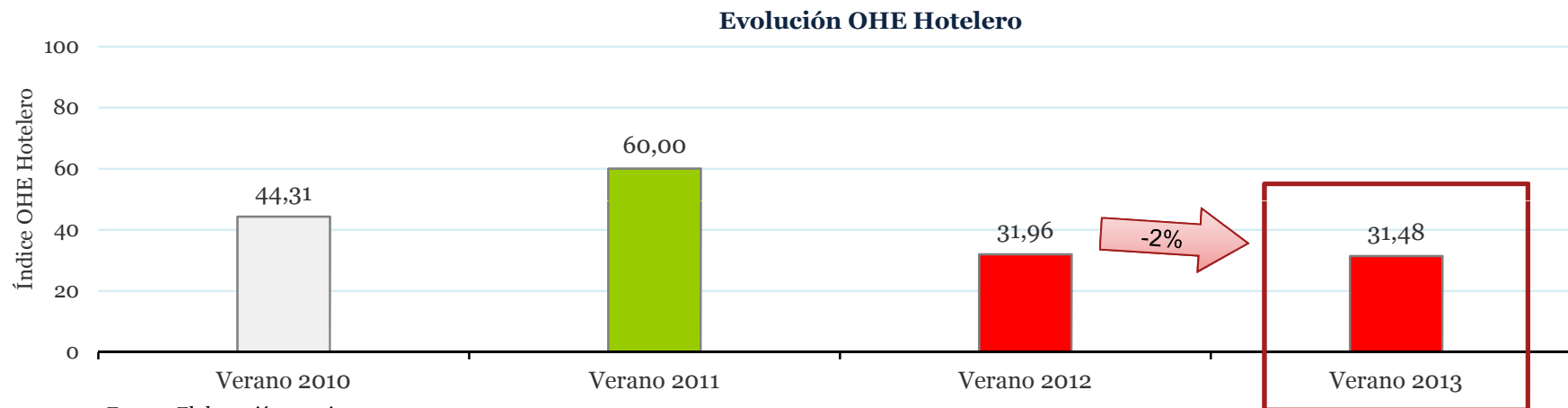
Fuente: Elaboración propia

- El índice parcial Macroeconómico se calcula en base a los 7 factores macroeconómicos que se considera influyen de forma más significativa en el turismo: el PIB, el IPC, la tasa de desempleo, el precio del petróleo, el tipo de cambio con el dólar americano y la libra esterlina, el tipo de interés y las expectativas de los expertos sobre la coyuntura económica española, europea y de la demanda de consumo de las familias españolas.
- Las expectativas continúan creciendo en línea con la tendencia iniciada en 2010 debido principalmente a la previsión de estabilización de la inflación y PIB, si bien el porcentaje alcanzado muestra que no se esperan variaciones significativas.

## Sección III

### Índice OHE Hotelero

Se estima un mantenimiento de las perspectivas negativas de la temporada de Verano de 2012 de los valores del índice OHE Hotelero, situándose éste en los 31,48 puntos



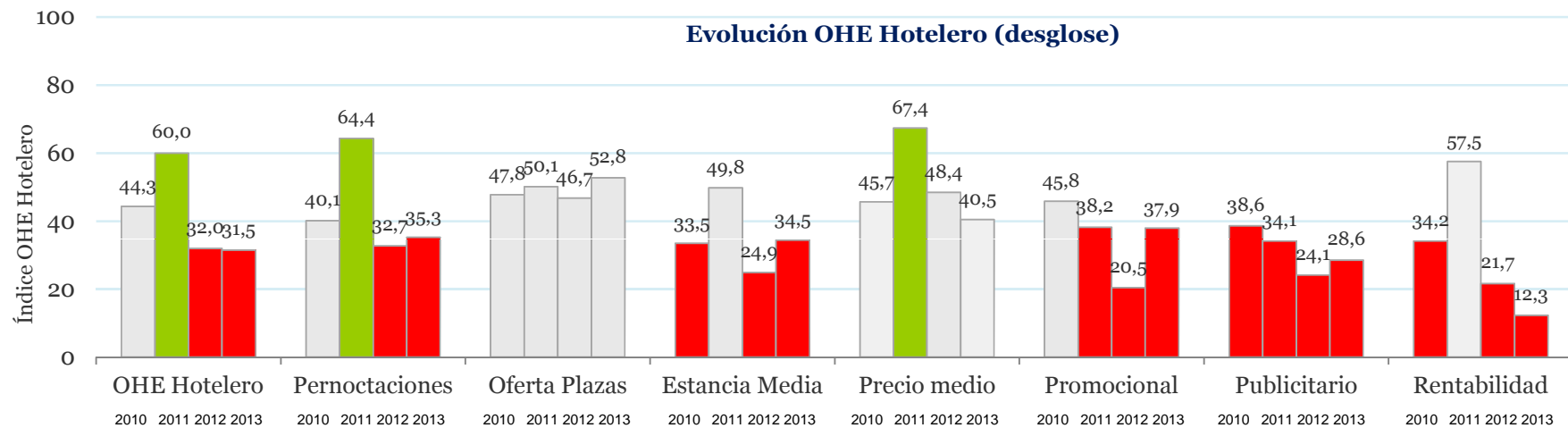
Fuente: Elaboración propia

- El OHE Hotelero se obtiene como resultado de una encuesta enviada a las 64 asociaciones pertenecientes a CEHAT que engloban más de 1,5M de plazas hoteleras, recogiendo sus expectativas de evolución sobre los principales factores de la ocupación hotelera: número de pernoctaciones, oferta de plazas, duración de la estancia, precios de los alojamientos, esfuerzos promocionales de las administraciones públicas, esfuerzos publicitarios de los empresarios de establecimientos turísticos y su rentabilidad.
- En línea con lo observado en la temporada de Verano de 2012 se observa un cierto pesimismo en las expectativas de los agentes del sector para 2013, basando este pesimismo principalmente en las malas previsiones estimadas por éstos en el número de pernoctaciones, días de estancia media y la rentabilidad esperada para la temporada de análisis.

## Sección III

### Índice OHE Hotelero - desglose

Se observa un mantenimiento de las expectativas negativas en todos los factores de análisis salvo en oferta de plazas y precio medio cuyas estimaciones son de estabilidad, destacando especialmente la caída prevista en rentabilidad, cuyas expectativas se sitúan en los 12,3 puntos



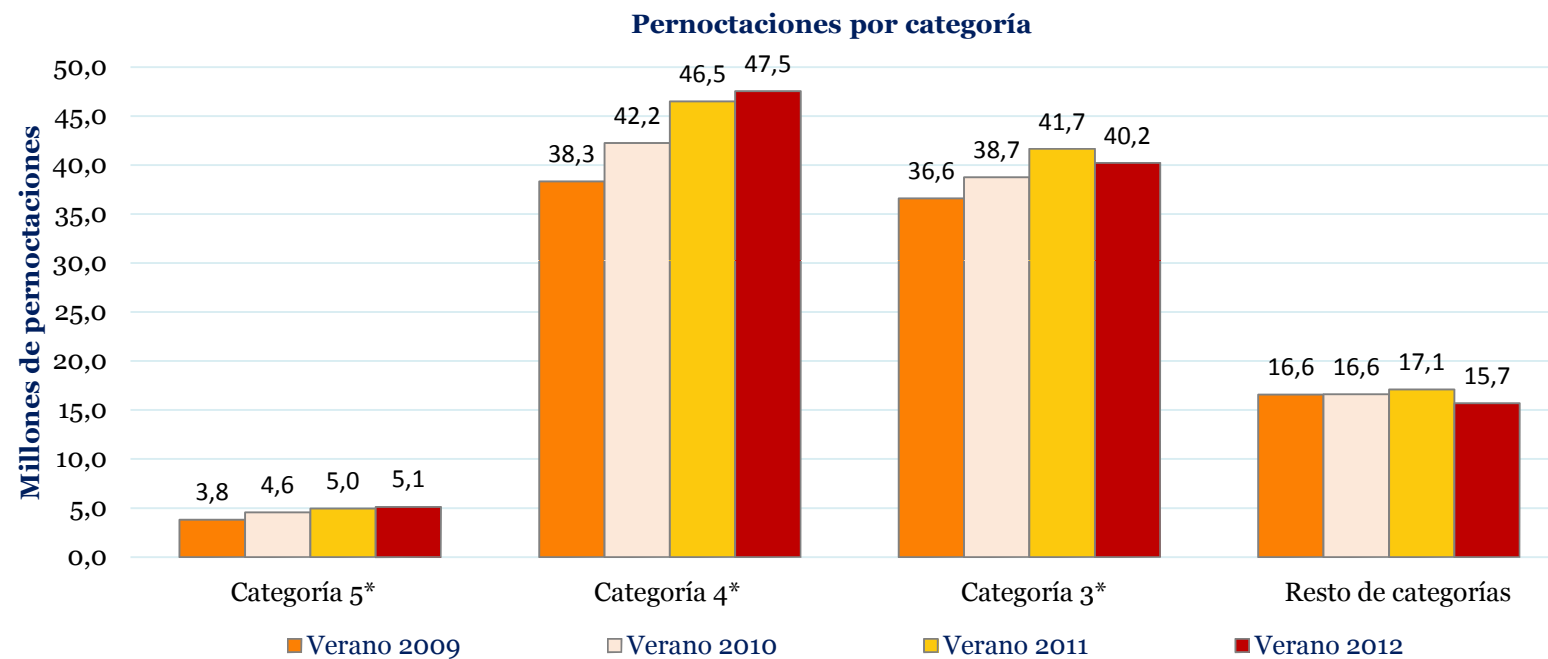
Fuente: Elaboración propia

- Está previsto, según los agentes del sector, que tanto el precio medio como el número de oferta de plazas se mantenga, al igual que se preveía en la misma temporada del año anterior.
- En el resto de categorías se mantiene la perspectiva negativa, que mejora en el ámbito promocional, publicitario, pernoctaciones y en la estancia media pero se agrava de forma significativa en la rentabilidad, como se ha comentado anteriormente.

## Sección III

### Índice OHE Hotelero

La tendencia positiva iniciada en Verano de 2009 ha continuado en las categorías de 4 y 5 estrellas, mientras que en las inferiores se ha invertido dicha tendencia



Fuente: CEHAT Hotel Monitor

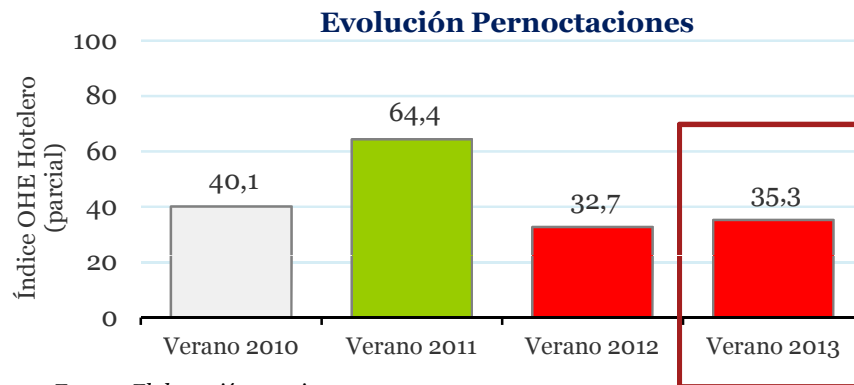


\*El gráfico comprende únicamente los meses de junio, julio y agosto

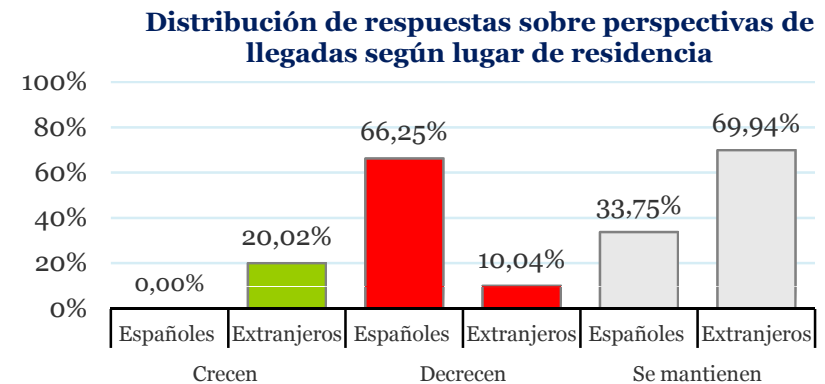
# Sección III

## Índice OHE Hotelero

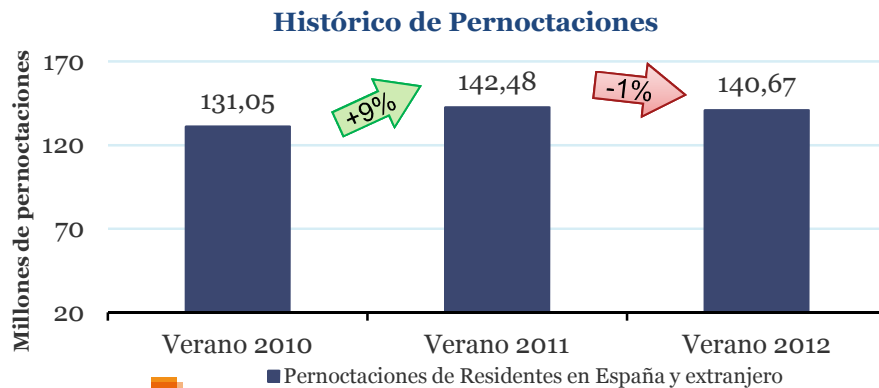
¿Cómo cree que va a evolucionar el número de pernoctaciones de los huéspedes de su alojamiento durante el Verano de 2013?



Fuente: Elaboración propia



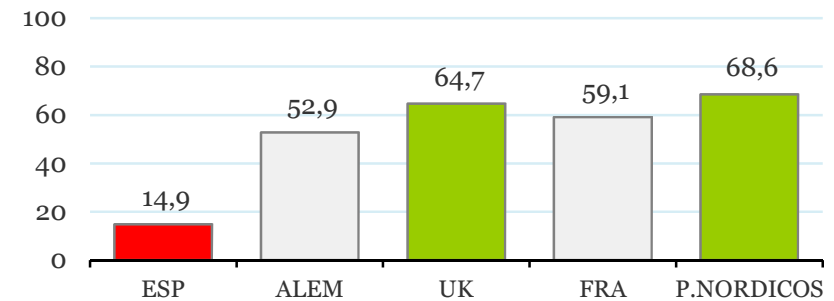
Fuente: Elaboración propia



■ Pernoctaciones de Residentes en España y extranjero

Fuente: INE

### Índice OHE perspectivas de pernoctaciones según lugar de residencia



Fuente: Elaboración propia

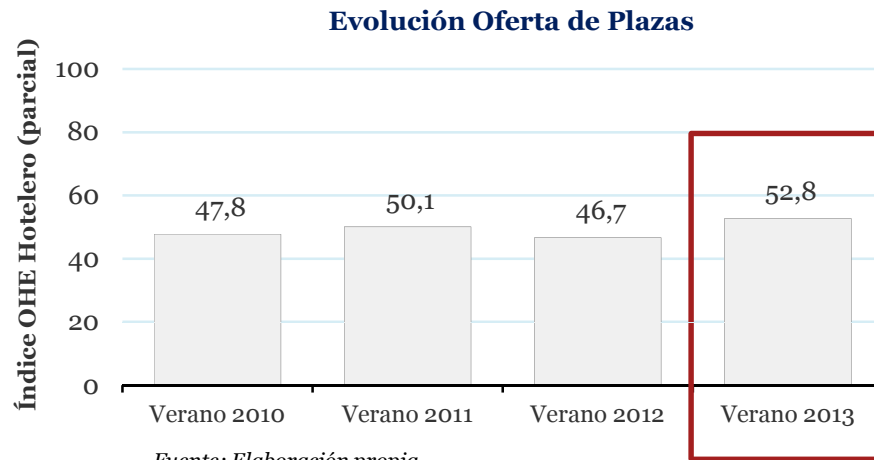




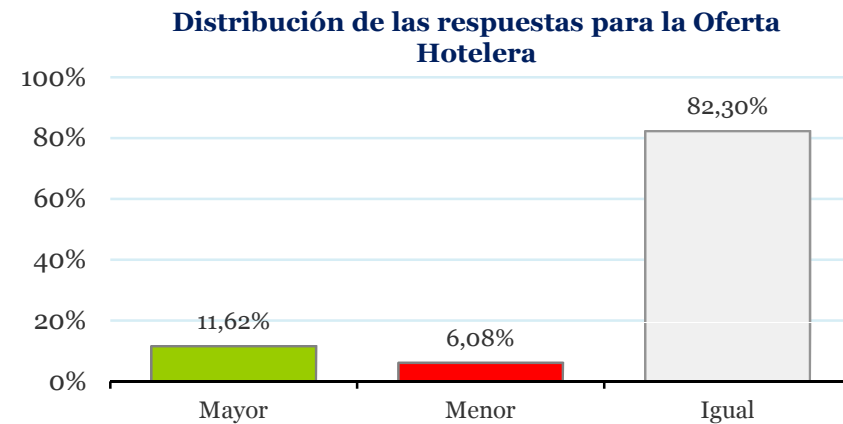
# Sección III

## Índice OHE Hotelero

¿Cómo cree que va a evolucionar la oferta hotelera de su zona en cuanto al número de plazas?

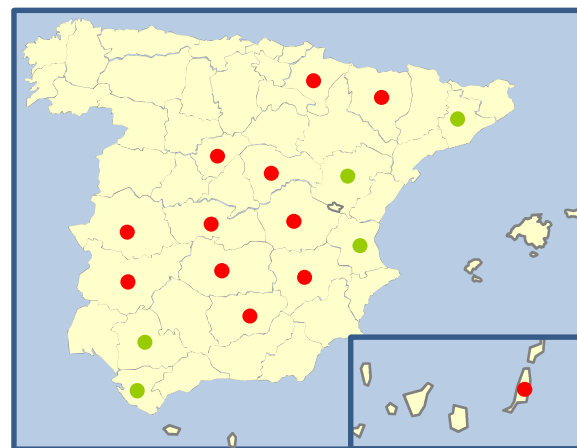


Fuente: Elaboración propia



Fuente: Elaboración propia

Distribución Geográfica de las respuestas para la Oferta Hotelera



Leyenda

- Provincias donde se espera un aumento de la oferta hotelera
- Provincias donde se espera una disminución de la oferta hotelera

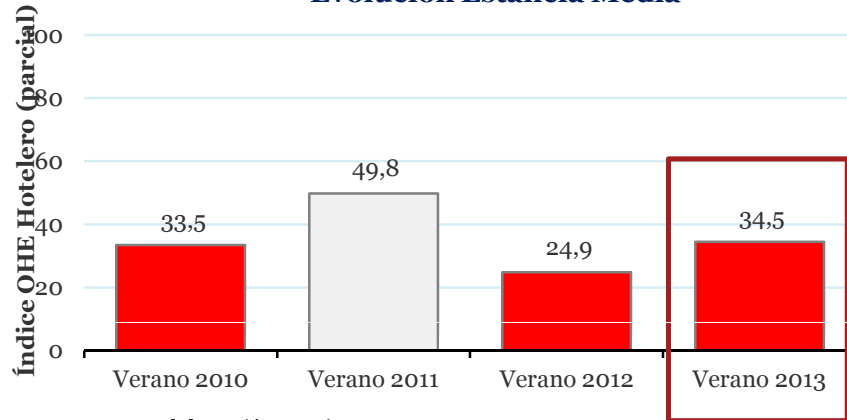
Fuente: Elaboración propia

# Sección III

## Índice OHE Hotelero

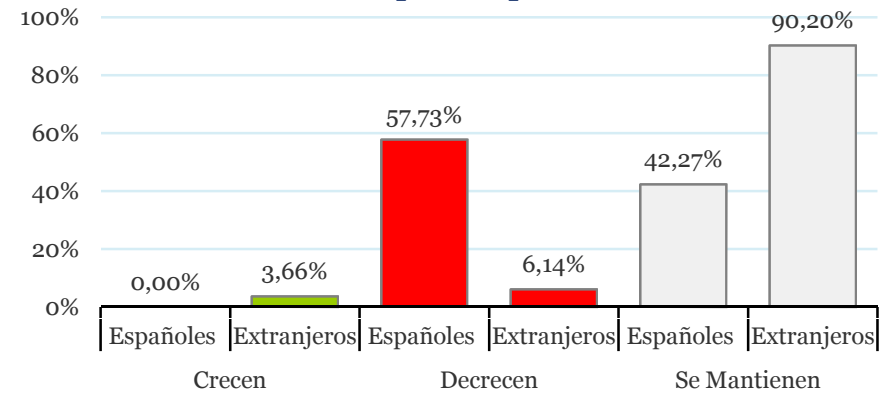
¿Cómo cree que evolucionará la estancia media de sus huéspedes?

**Evolución Estancia Media**



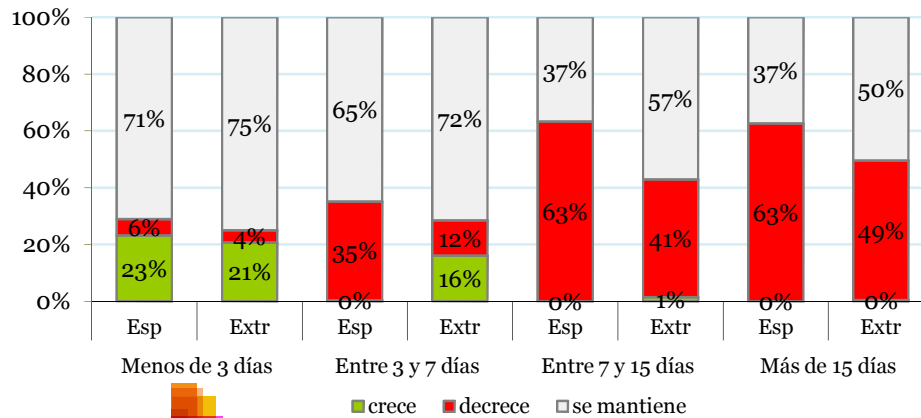
Fuente: Elaboración propia

**Distribución de las respuestas para la Estancia Media**



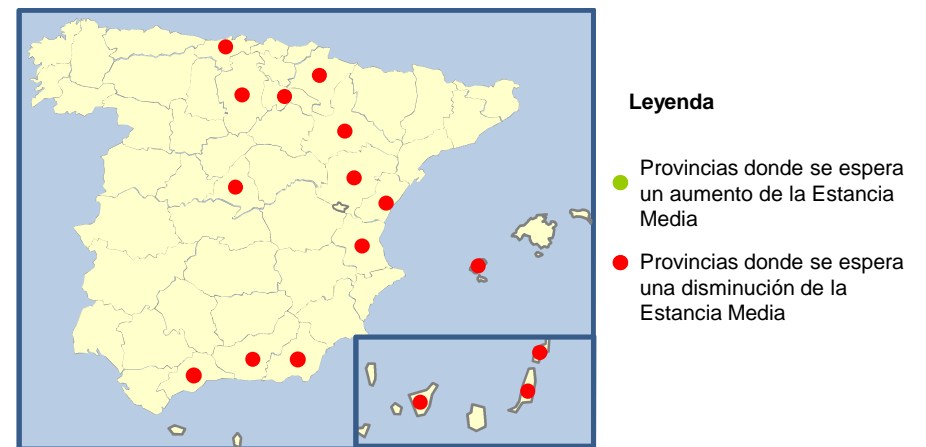
Fuente: Elaboración propia

**Distribución de las respuestas para la duración de la estancia**



Fuente: Elaboración propia

**Distribución Geográfica de las respuestas para la Estancia Media**

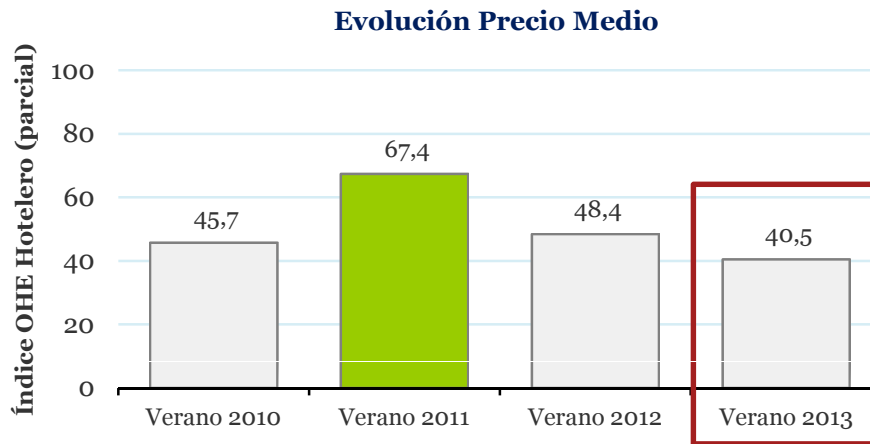


Fuente: Elaboración propia

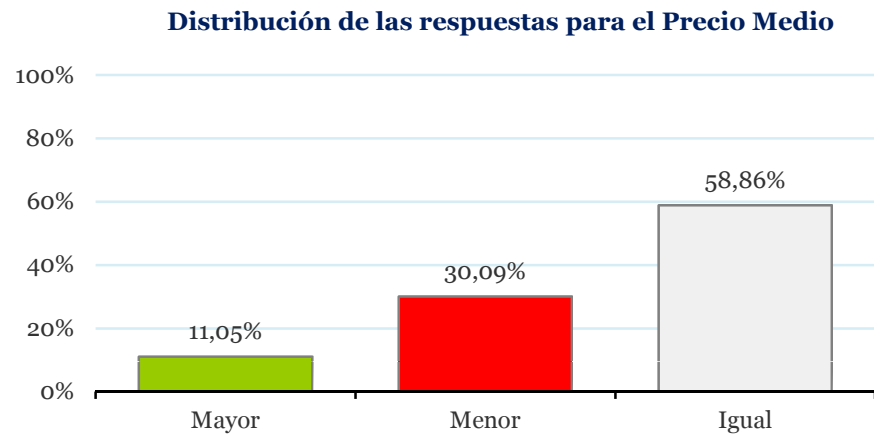
# Sección III

## Índice OHE Hotelero

¿Cómo estima que va a evolucionar el precio medio de la habitación de su empresa de alojamiento?

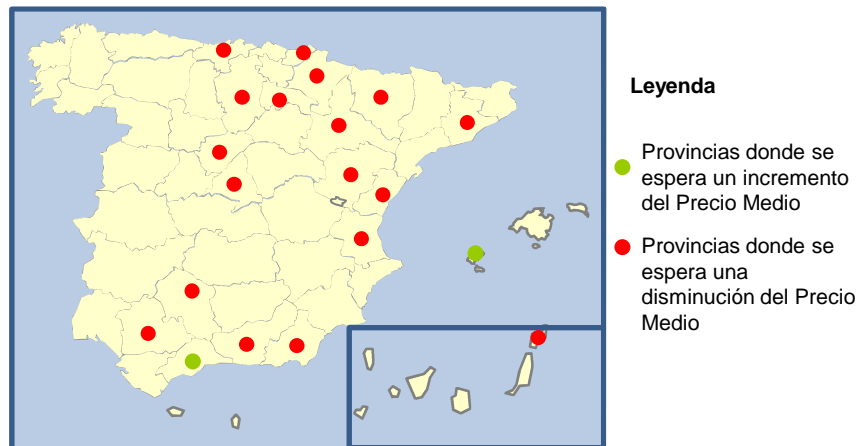


Fuente: Elaboración propia

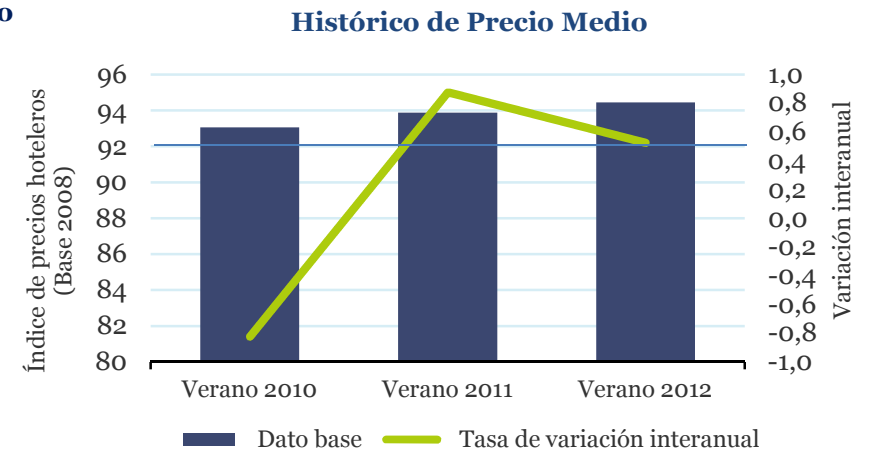


Fuente: Elaboración propia

### Distribución Geográfica de las respuestas para el Precio Medio



**pwc** Fuente: Elaboración propia

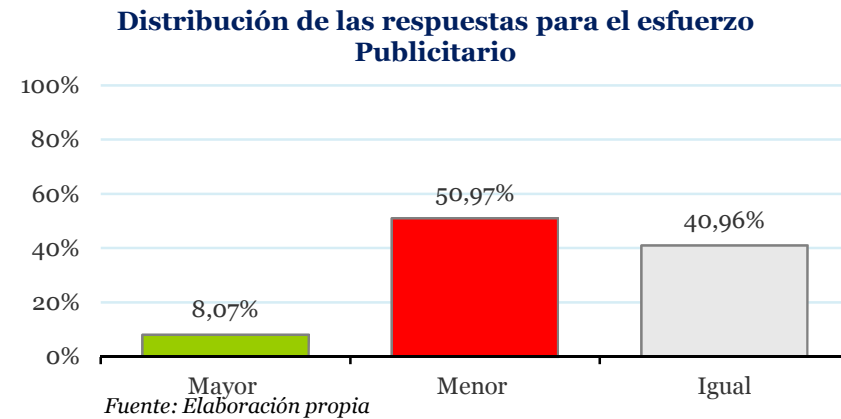
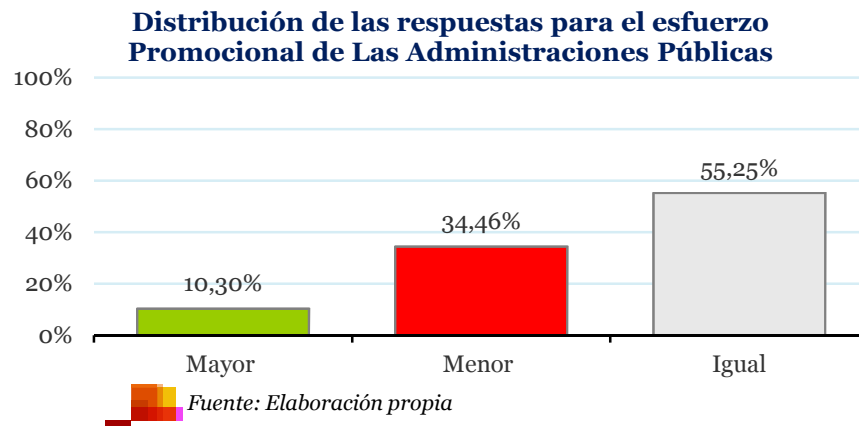
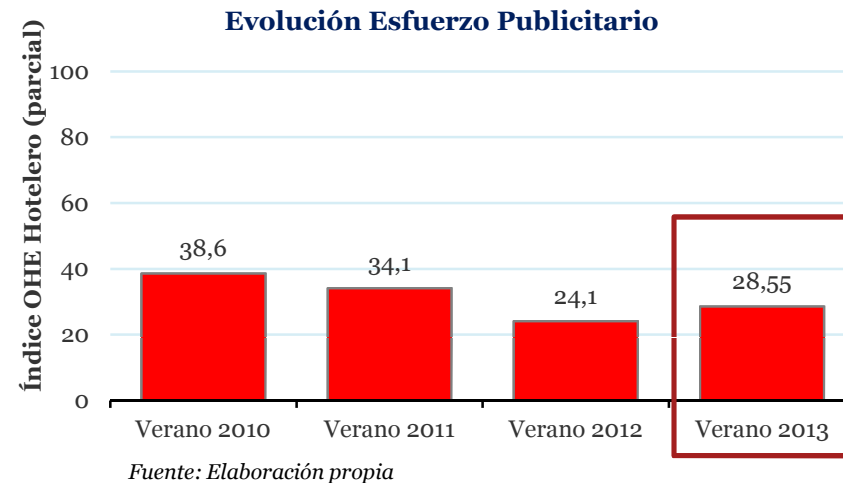
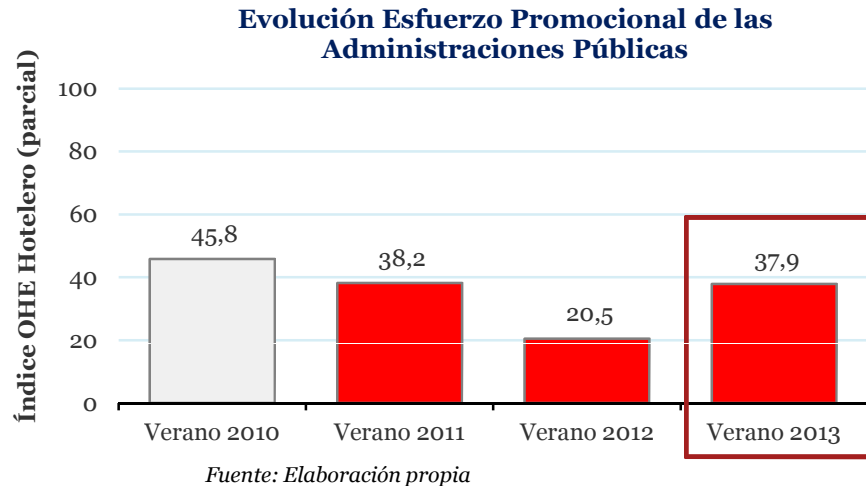


Fuente: INE

# Sección III

## Índice OHE Hotelero

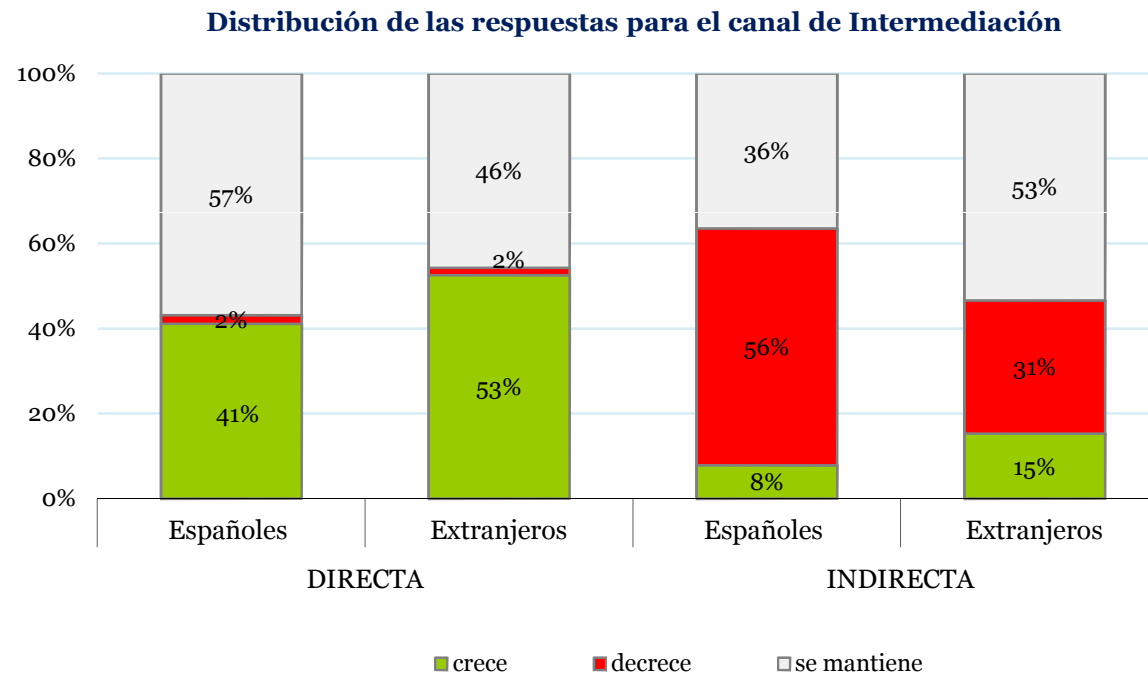
¿Cómo cree que evolucionará el esfuerzo promocional en comparación con la misma temporada del año anterior?



## Sección III

### Índice OHE Hotelero

¿Cómo cree que evolucionará la contratación de su oferta de alojamiento por cada uno de los siguientes canales de intermediación?



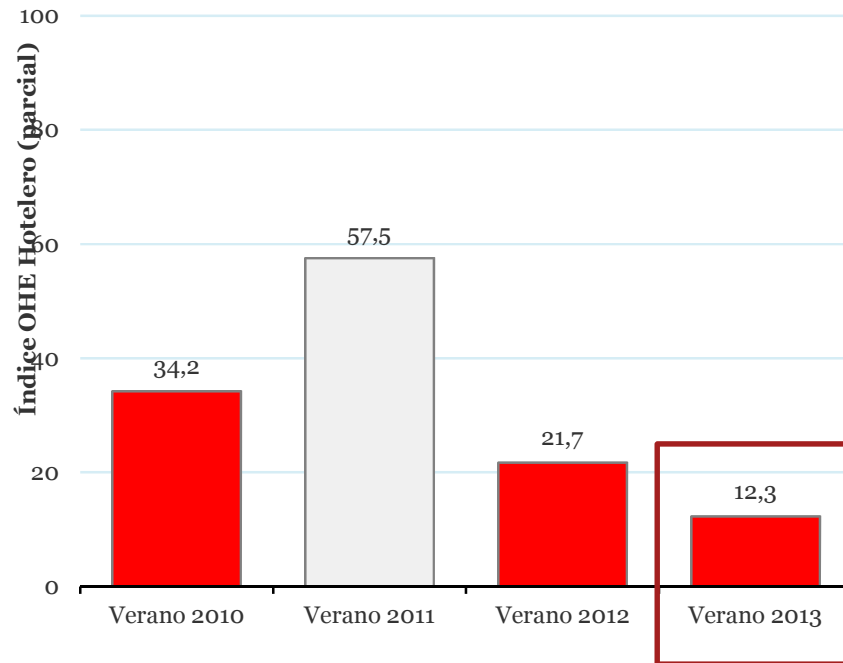
Fuente: Elaboración propia

## Sección III

### Índice OHE Hotelero

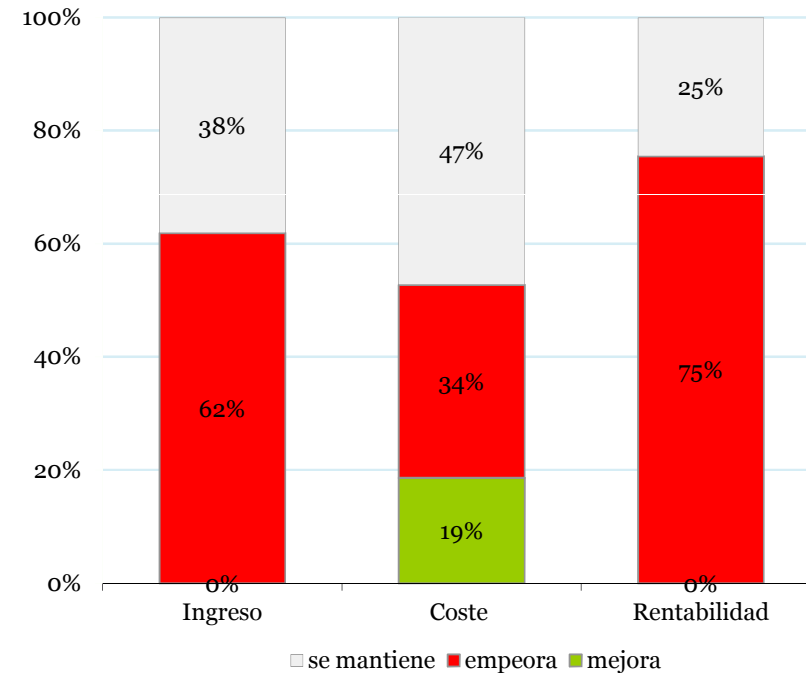
¿Cómo cree que evolucionará la rentabilidad de su empresa de alojamiento (sin costes financieros)?

Evolución Rentabilidad



Fuente: Elaboración propia

Distribución de las respuestas para la Rentabilidad



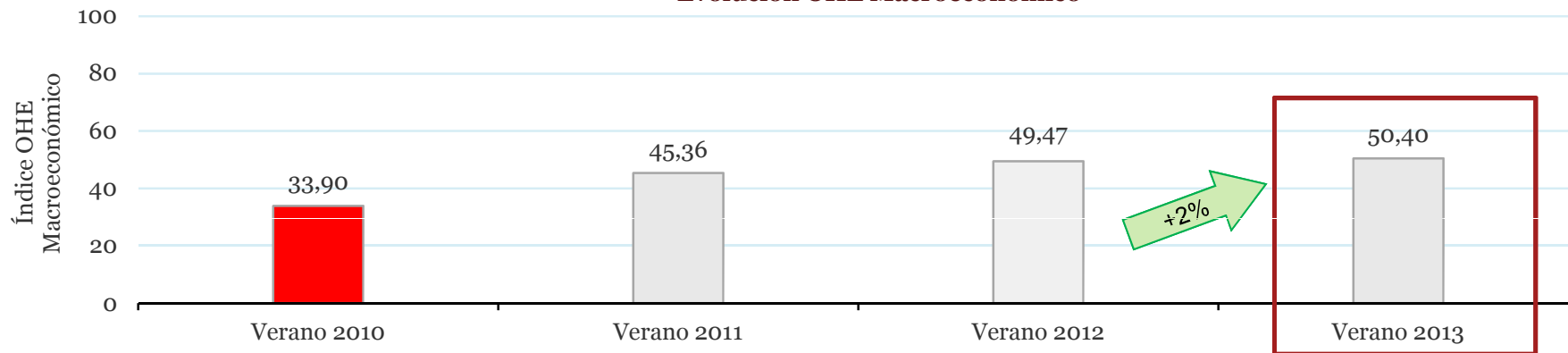
Fuente: Elaboración propia

# Sección IV

## Resumen

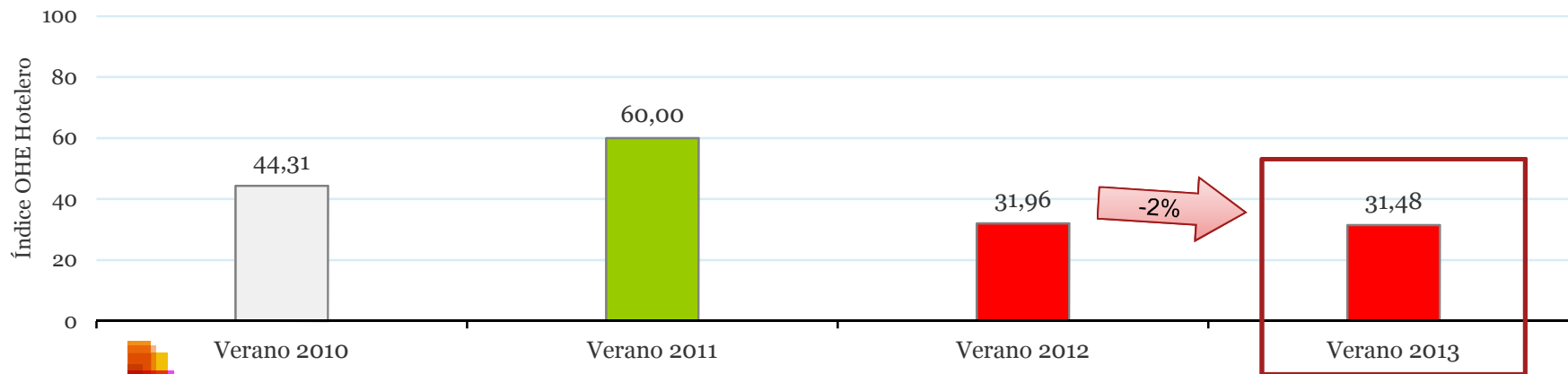
**A pesar de las expectativas para el entorno macro son de mejoría, crecimiento del 2% respecto al año anterior, parece no ser suficiente para que se recupere el entorno hotelero, que experimenta una reducción del 2%**

Evolución OHE Macroeconómico



Fuente: Elaboración propia

Evolución OHE Hotelero

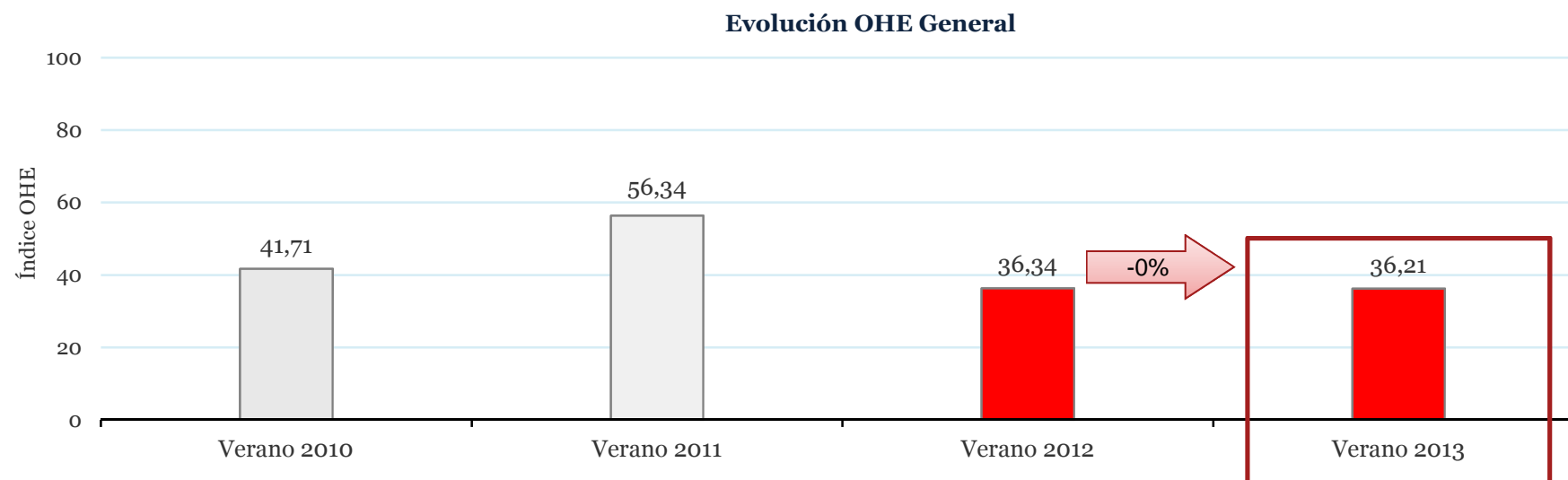


Fuente: Elaboración propia

## Sección IV

# Índice OHE General

Por tanto, para verano del año 2013 el OHE mantiene la misma expectativa negativa que tenía en la temporada pasada



Fuente: Elaboración propia