

Observatorio de la Industria Hotelería Española

Temporada de Invierno 2013



Índice

Sección I:	Índice OHE General	4
Sección II:	Coyuntura y perspectivas macroeconómicas	5
	Índice OHE Macro	12
Sección III:	Índice OHE Hotelero	13
	Desglose índice OHE Hotelero	14
Sección IV:	Resumen	23

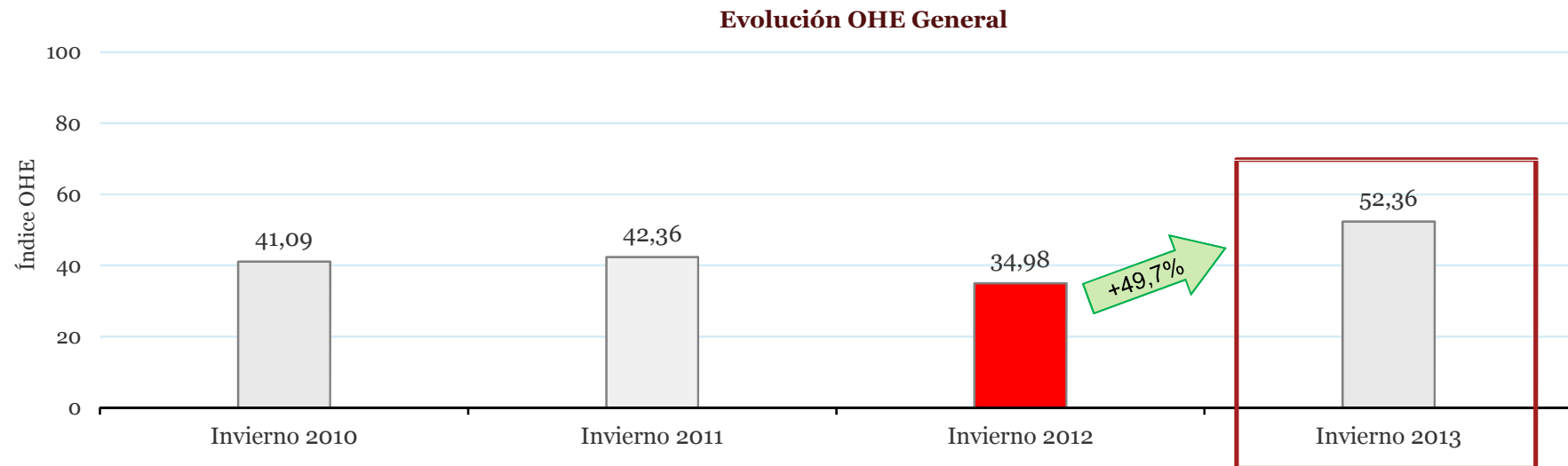
Nota introductoria

- El **OHE General** se desglosa en dos índices parciales, el **OHE Macroeconómico** y el **OHE Hotelero**:
 - El índice **OHE Hotelero** se obtiene como resultado de una encuesta enviada a las 64 asociaciones pertenecientes a CEHAT y refleja las expectativas de la tendencia del sector hotelero en España **basándose en las expectativas de los empresarios hoteleros** pertenecientes a dicha asociación, que engloban más de 1,5 millones de plazas hoteleras en España.
 - El **OHE Macroeconómico** refleja la influencia de los principales factores macroeconómicos combinada con el resultado del Consenso Económico de PwC. El Consenso Económico trimestral de PwC recoge las expectativas de un pool de más de 300 expertos pertenecientes a empresas financieras y no financieras, universidades y centros de investigación, asociaciones empresariales y profesionales y otras instituciones (<http://www.pwc.com/es/es/publicaciones/consenso-economico.jhtml>).
- El índice **OHE Invierno** mide las expectativas turísticas de dicha temporada, y siempre se ha de interpretar en comparación con el mismo período del año anterior. El Índice OHE puede tomar valores entre “0” y “100”, donde:
 - Los valores entre 60 y 100 puntos reflejan expectativas positivas
 - Los valores entre 40 y 60 puntos reflejan que no se esperan variaciones significativas
 - Los valores entre 0 y 40 puntos reflejan expectativas negativas para el sector

Sección I

Índice OHE General

Para invierno del año 2013 se prevé un incremento de los valores del índice OHE, hasta llegar a una cifra de 52,36 puntos, lo que supone un incremento del 49,7% de las expectativas respecto al mismo periodo del año anterior

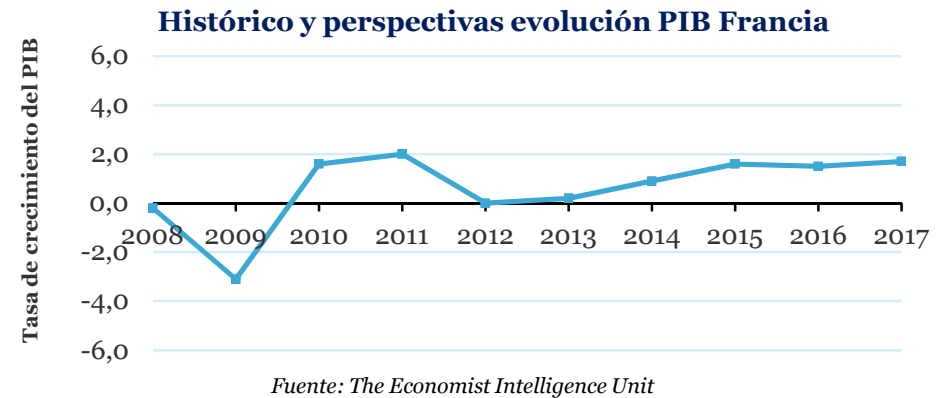
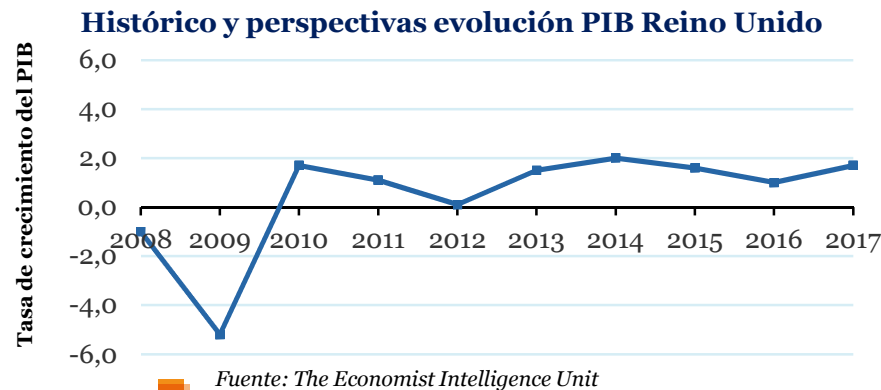
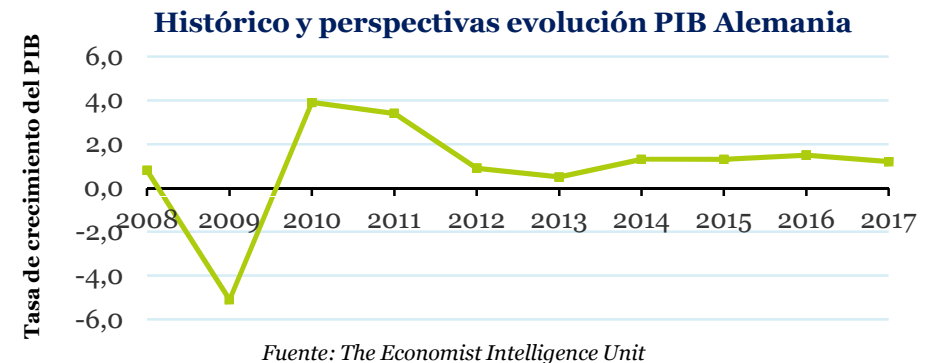
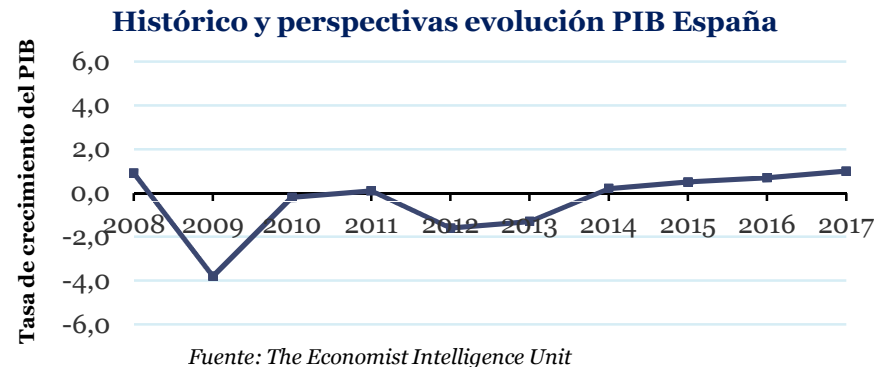


Fuente: Elaboración propia

Sección II

Coyuntura y perspectivas macroeconómicas Índice OHE Macro

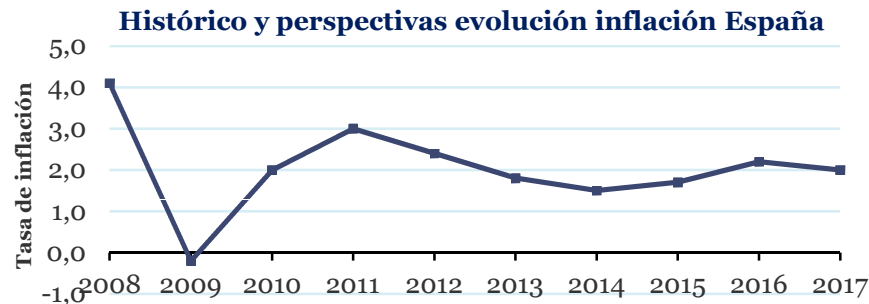
Las expectativas del PIB en España para 2013 muestran una ligera tendencia de mejora respecto a 2012 que continúa en adelante, alcanzándose cuotas positivas a partir de 2014. En el resto de países muestra una tendencia similar con niveles algo superiores a los españoles



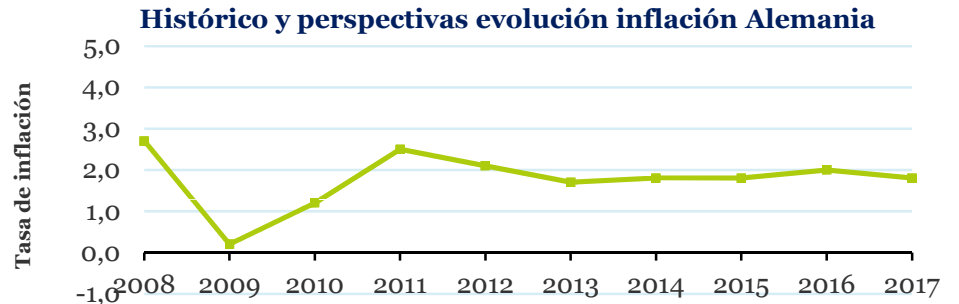
Sección II

Coyuntura y perspectivas macroeconómicas Índice OHE Macro

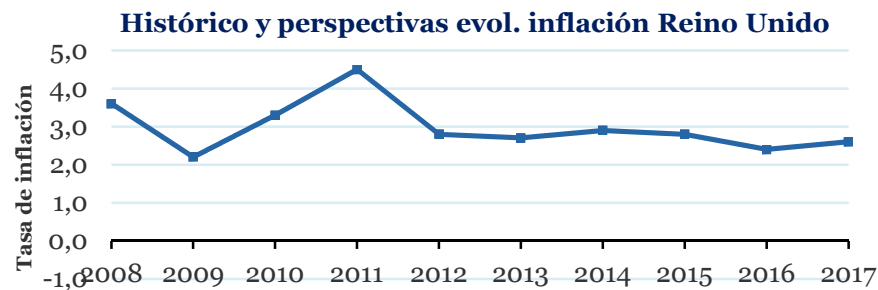
La inflación en España descenderá hasta el 1,5% en 2014 según las expectativas, año a partir del cual, la tendencia se mantiene en torno al 2% al igual que en el resto de países emisores analizados, excepto el Reino Unido que se situará en torno al 3%



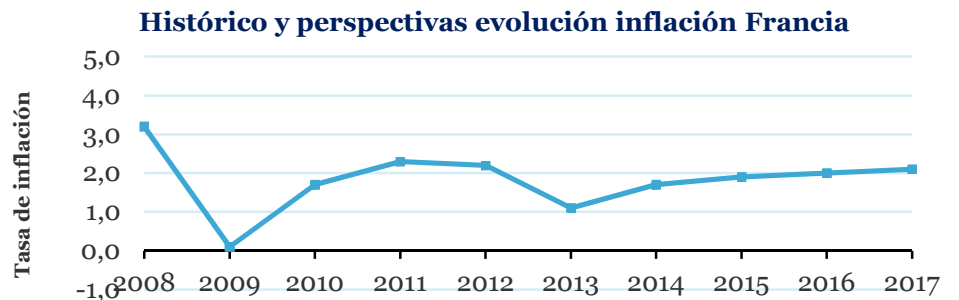
Fuente: The Economist Intelligence Unit



Fuente: The Economist Intelligence Unit



Fuente: The Economist Intelligence Unit

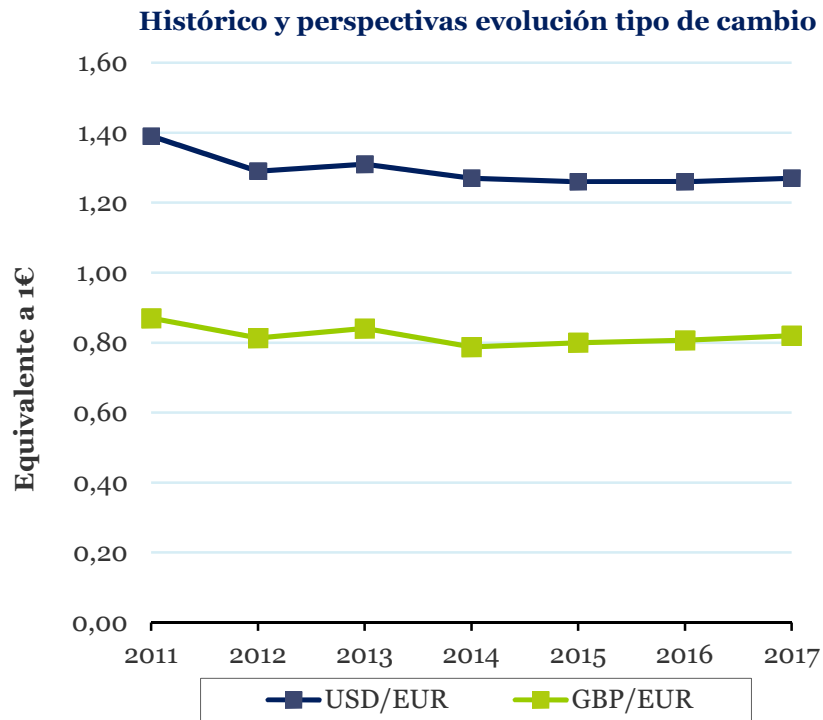


Fuente: The Economist Intelligence Unit

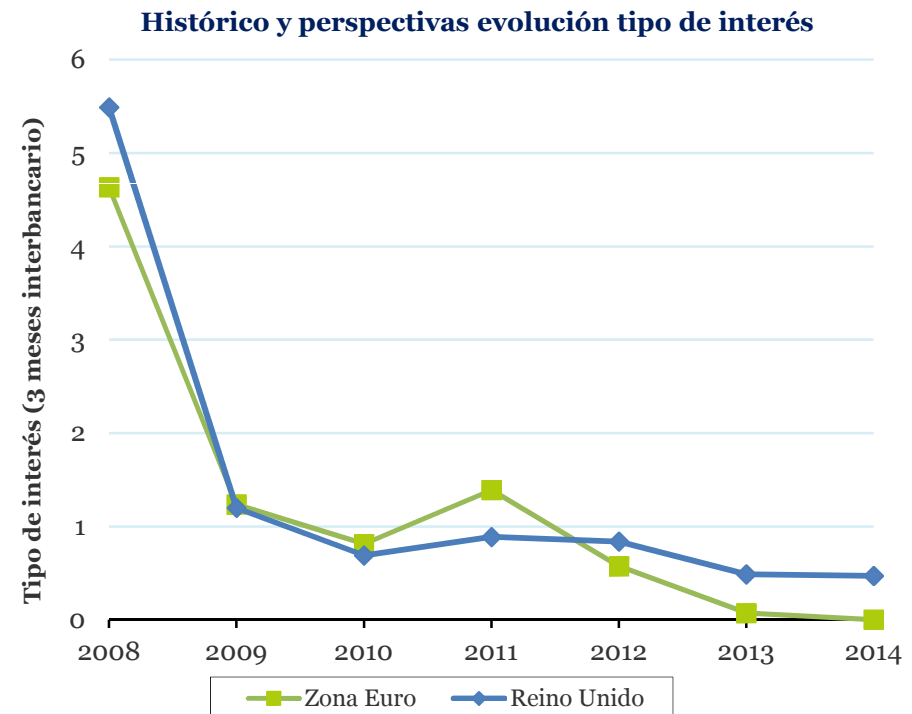
Sección II

Coyuntura y perspectivas macroeconómicas Índice OHE Macro

Para el año 2013 se estima una ligera apreciación del euro frente a la libra esterlina y frente al dólar americano. Los tipos de interés estimados descenderán hasta el 0,07% para la zona euro hasta 0,49% para Reino Unido



Fuente: European Central Bank /The Economist Intelligence Unit

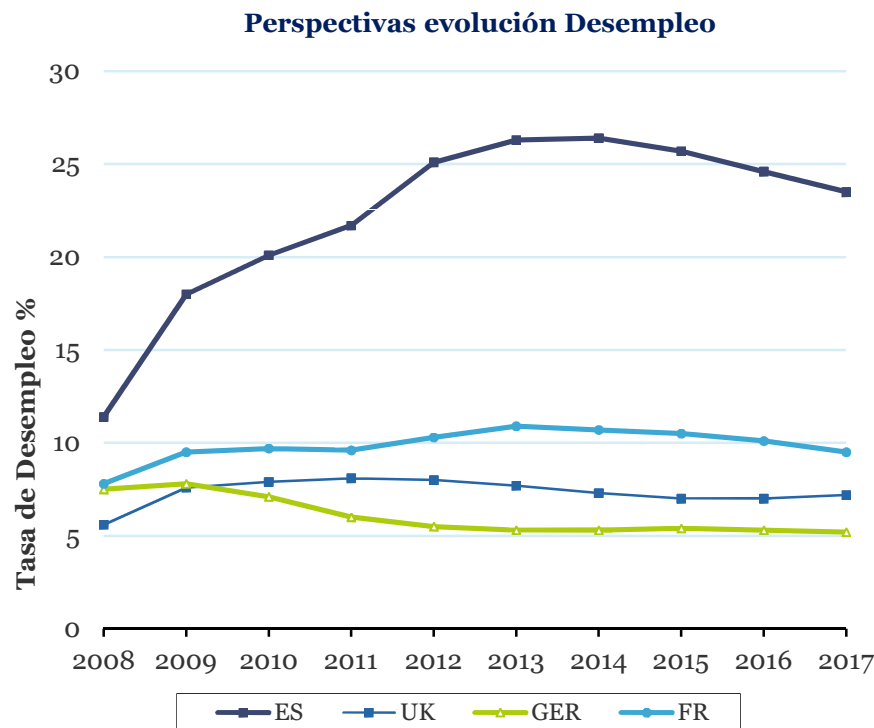


Fuente: OCDE

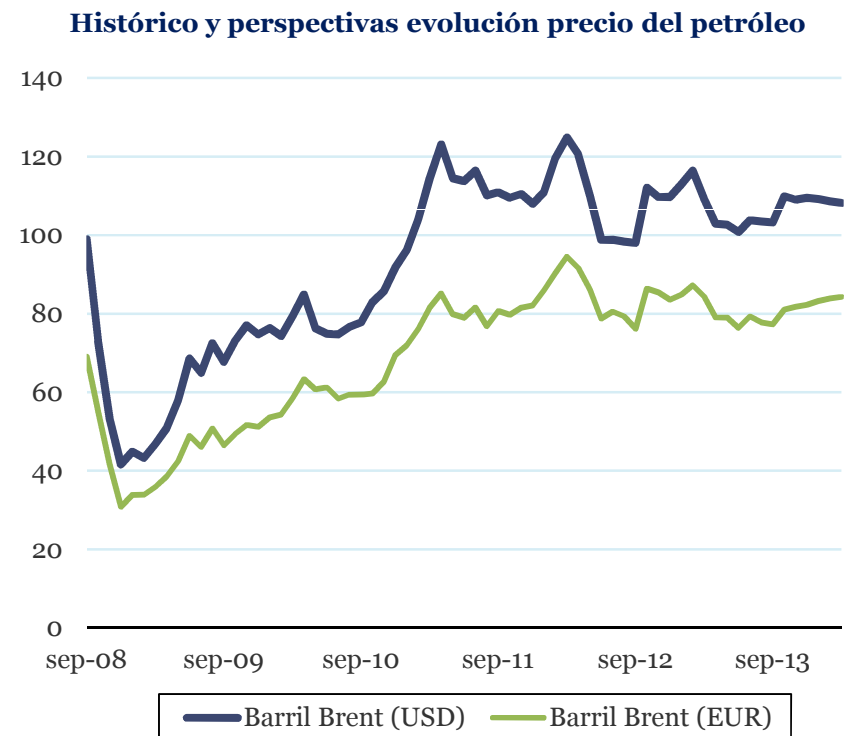
Sección II

Coyuntura y perspectivas macroeconómicas Índice OHE Macro

Para 2013 se estima un crecimiento de la tasa de desempleo hasta el 26,3% en España, porcentaje que se prevé que comience a descender a partir de 2014. La expectativa sobre la tendencia del precio del petróleo es plana sobre los valores de la temporada anterior



Fuente: The Economist Intelligence Unit



Fuente: NYMEX, BCE, forecasts.org

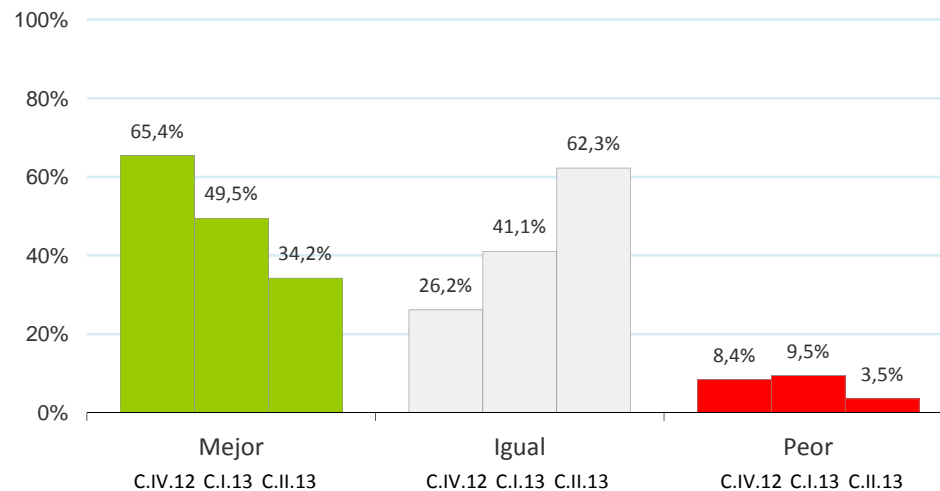


Sección II

Coyuntura y perspectivas macroeconómicas Índice OHE Macro

Las expectativas sobre la economía de la Unión Europea mejoran respecto del cuatrimestre anterior ya que sólo un 3,5% de los encuestados estima que vayan a ser peor. El 96,5% restante estima que la situación a finales de 2013 será mejor o igual en la Unión Europea que el ejercicio anterior

Perspectivas de la Economía en la UE a final de año



Fuente: Consenso Económico PwC

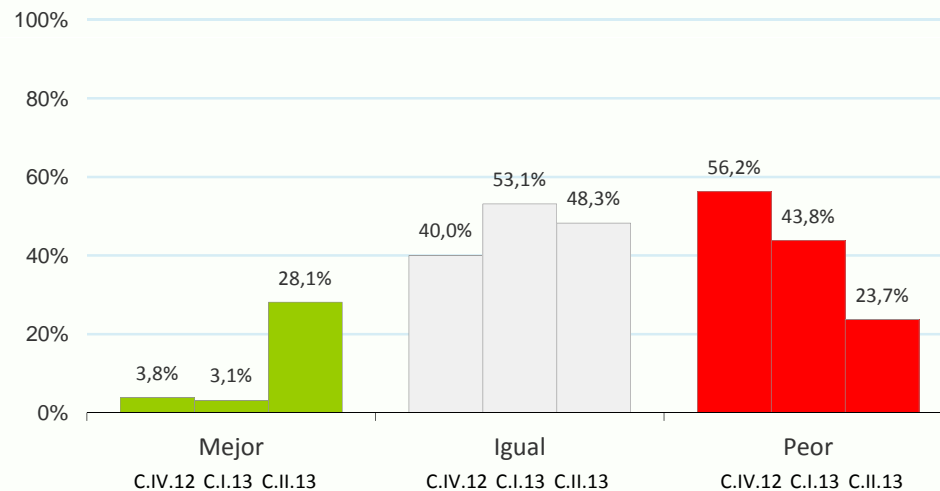
El Consenso Económico trimestral de PwC recoge las expectativas de un pool de más de 300 expertos pertenecientes a empresas financieras y no financieras, universidades y centros de investigación, asociaciones empresariales y profesionales y otras instituciones.

Sección II

Coyuntura y perspectivas macroeconómicas Índice OHE Macro

Existe un gran crecimiento en las expectativas de mejora de la demanda de consumo en los hogares españoles de cara a los próximos meses según las expectativas del Consenso Económico

**Expectativas de evolución de la Demanda en España
Consumo de las Familias próximos 6 meses**



Fuente: Consenso Económico PwC

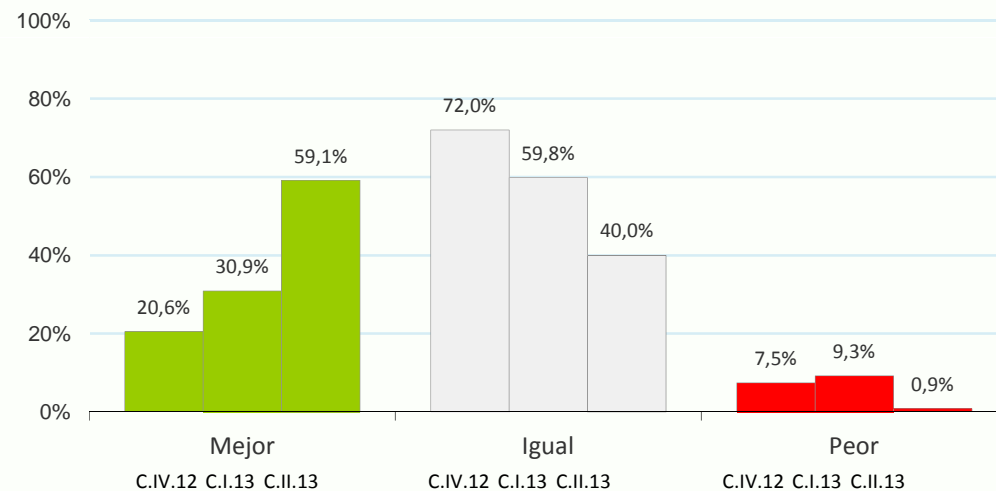
El Consenso Económico trimestral de PwC recoge las expectativas de un pool de más de 300 expertos pertenecientes a empresas financieras y no financieras, universidades y centros de investigación, asociaciones empresariales y profesionales y otras instituciones.

Sección II

Coyuntura y perspectivas macroeconómicas Índice OHE Macro

Casi el 100% de los expertos auguran que la economía española será igual o mejor durante los próximos 6 meses

Perspectivas de la coyuntura española para los próximos 6 meses



Fuente: Consenso Económico PwC

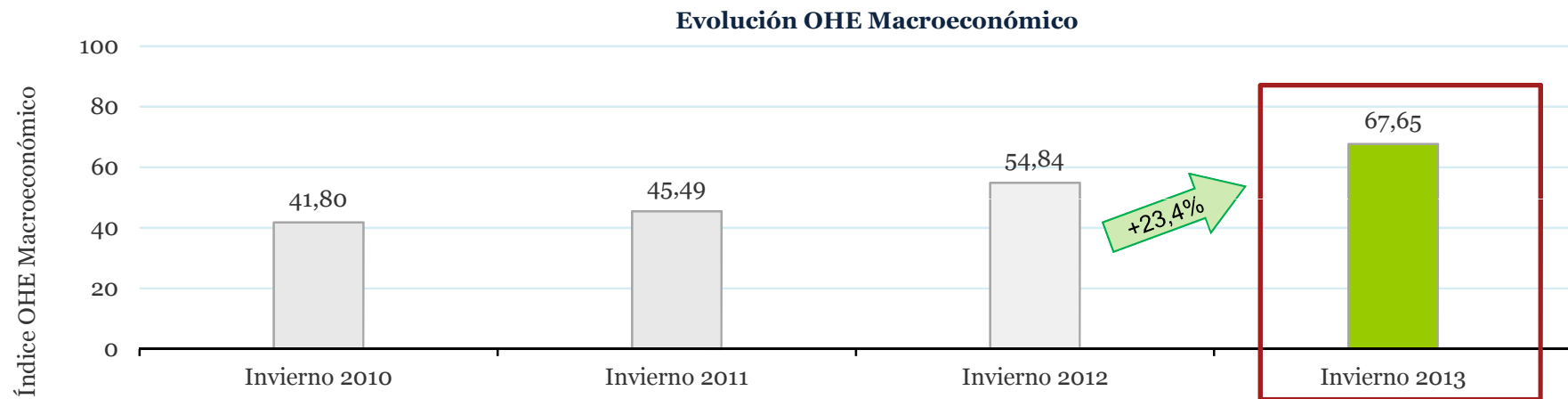
El Consenso Económico trimestral de PwC recoge las expectativas de un pool de más de 300 expertos pertenecientes a empresas financieras y no financieras, universidades y centros de investigación, asociaciones empresariales y profesionales y otras instituciones.

Sección II

Coyuntura y perspectivas macroeconómicas

Índice OHE Macro

El índice OHE Macro muestra una mejoría respecto a la misma temporada del año anterior de un 23,4% alcanzando una cifra de 67,65 puntos, lo que indica que por primera vez en los últimos 4 años se esperan mejoras en los índices macroeconómicos



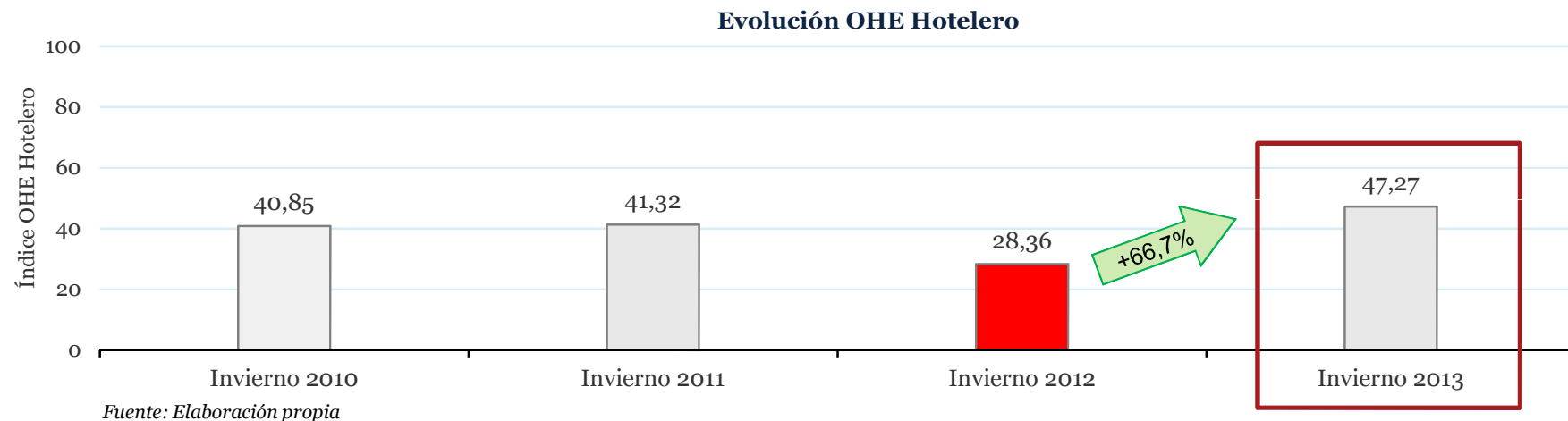
Fuente: Elaboración propia

- El índice parcial Macroeconómico se calcula en base a los 7 factores macroeconómicos que se considera influyen de forma más significativa en el turismo: el PIB, el IPC, la tasa de desempleo, el precio del petróleo, el tipo de cambio con el dólar americano y la libra esterlina, el tipo de interés y las expectativas de los expertos sobre la coyuntura económica española, europea y de la demanda de consumo de las familias españolas.
- Las expectativas continúan creciendo en línea con la tendencia iniciada en 2010 debido principalmente a la previsión de estabilización de la inflación y PIB.

Sección III

Índice OHE Hotelero

El índice OHE Hotelero muestra una mejoría respecto al Invierno 2012 de un 66,7% alcanzando una cifra de 47,27 puntos, lo que indica que no se esperan variaciones significativas respecto al año anterior

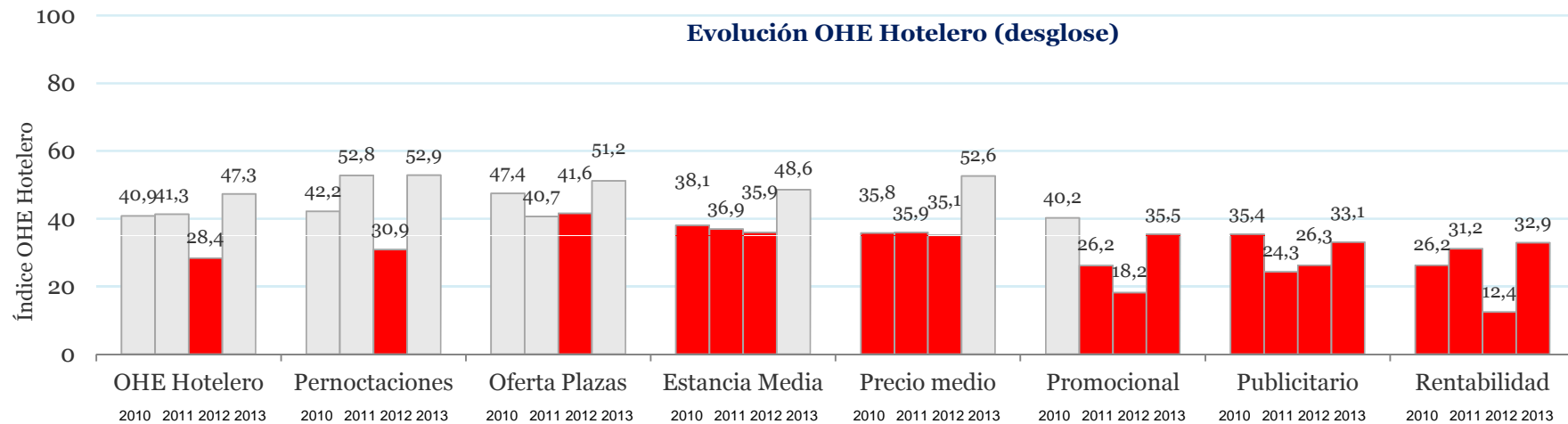


- El OHE Hotelero se obtiene como resultado de una encuesta enviada a las 64 asociaciones pertenecientes a CEHAT que engloban más de 1,5M de plazas hoteleras, recogiendo sus expectativas de evolución sobre los principales factores de la ocupación hotelera: número de pernотaciones, oferta de plazas, duración de la estancia, precios de los alojamientos, esfuerzos promocionales de las administraciones públicas, esfuerzos publicitarios de los empresarios de establecimientos turísticos y su rentabilidad.
- En contraposición con lo observado en la temporada de Invierno de 2012 se observa una cierta mejora en las expectativas de los agentes del sector para 2013, basando este optimismo principalmente en la mejora de las previsiones estimadas por éstos en el número de pernотaciones, días de estancia media y el precio medio esperados para la temporada de análisis.

Sección III

Índice OHE Hotelero - desglose

Se observa una mejora de las previsiones (de negativas a estables) en cuatro de los siete factores analizados, siendo muy relevantes las de pernoctaciones, estancia media y precio medio



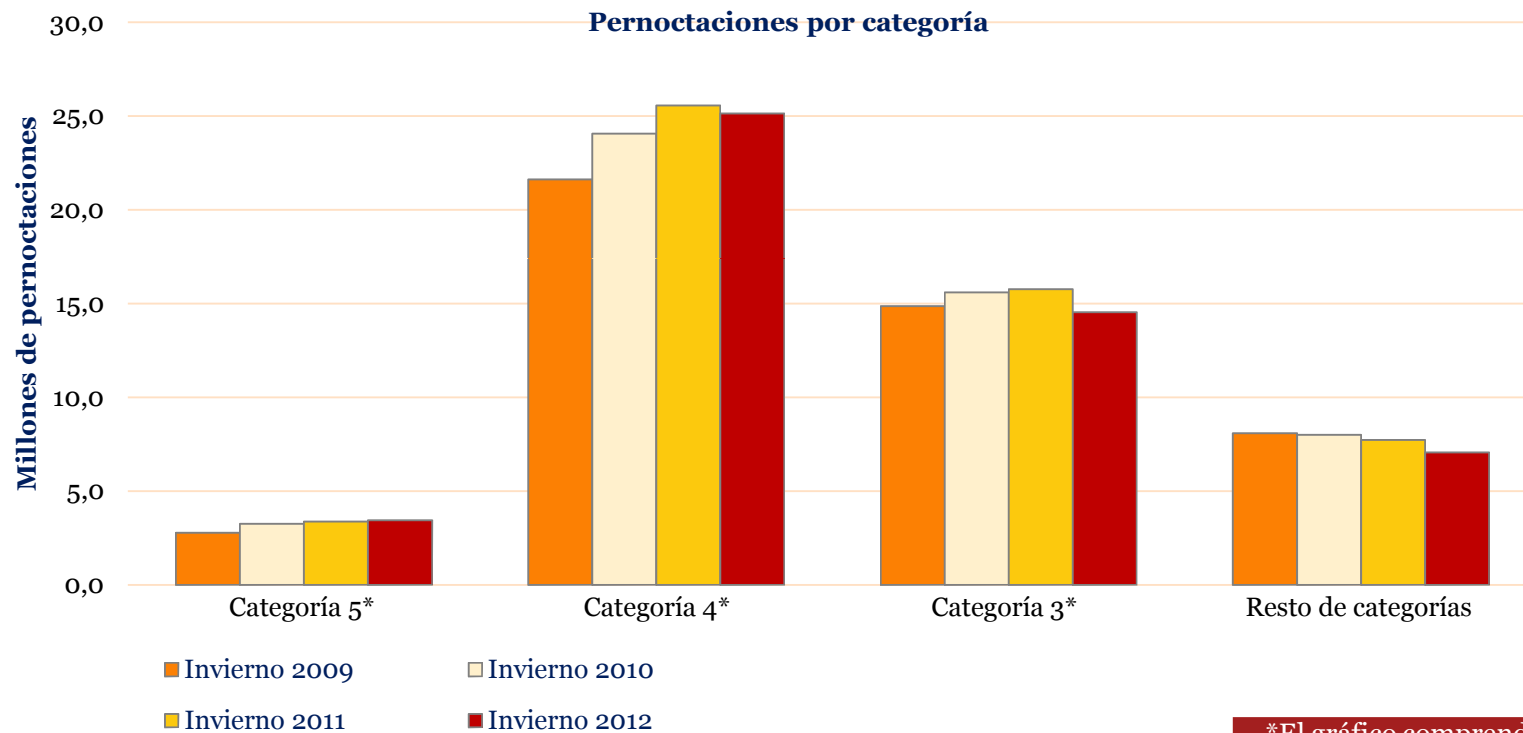
Fuente: Elaboración propia

- Está previsto, según los agentes del sector, que tanto las pernoctaciones, oferta de plazas, estancia media y precio medio se mantengan, mejorando lo previsto en la misma temporada del año anterior.
- Sólo se mantiene la perspectiva negativa en el ámbito promocional, publicitario y rentabilidad, que de todas formas presentan expectativas superiores a las de la temporada pasada.

Sección III

Índice OHE Hotelero

La tendencia positiva iniciada en Invierno de 2009 ha comenzado a invertirse en todas las categorías salvo en la 5 estrellas



Fuente: CEHAT Hotel Monitor

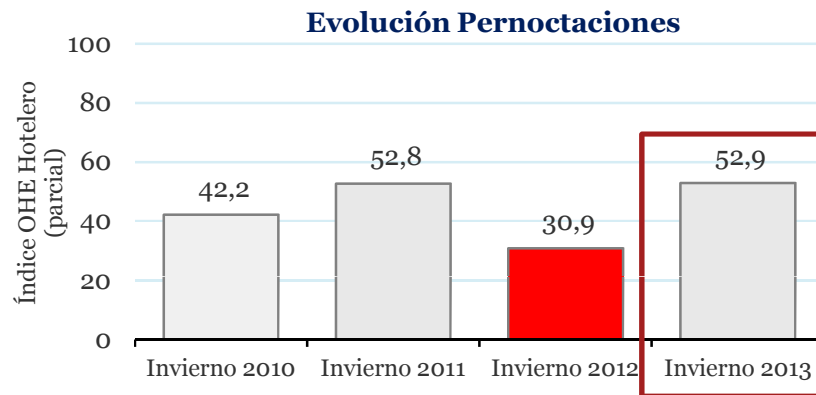


*El gráfico comprende únicamente los meses de octubre, noviembre y diciembre

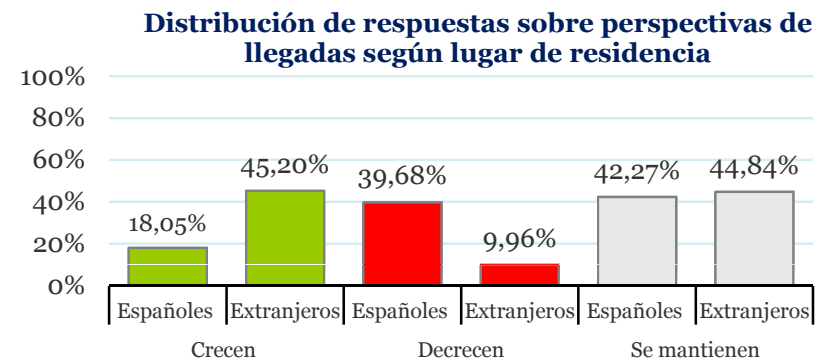
Sección III

Índice OHE Hotelero

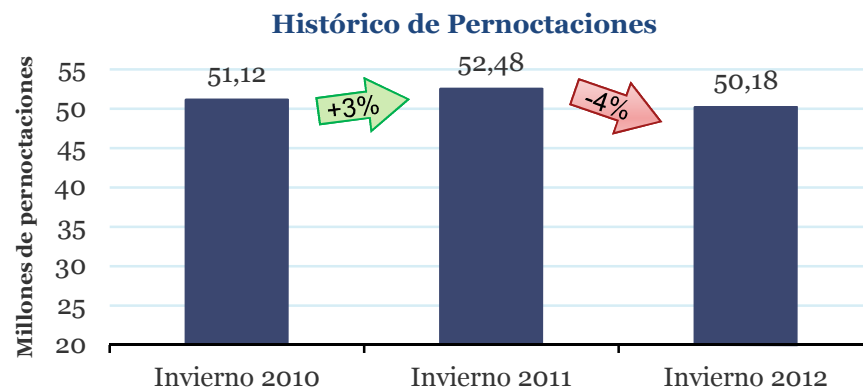
¿Cómo cree que va a evolucionar el número de pernoctaciones de los huéspedes de su alojamiento durante el Invierno de 2013?



Fuente: Elaboración propia

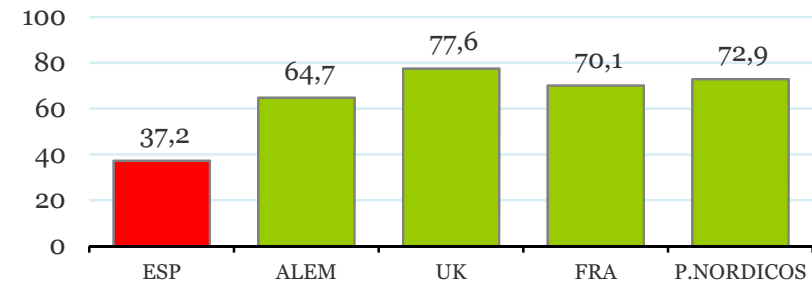


Fuente: Elaboración propia



Fuente: INE

Índice OHE perspectivas de pernoctaciones según lugar de residencia



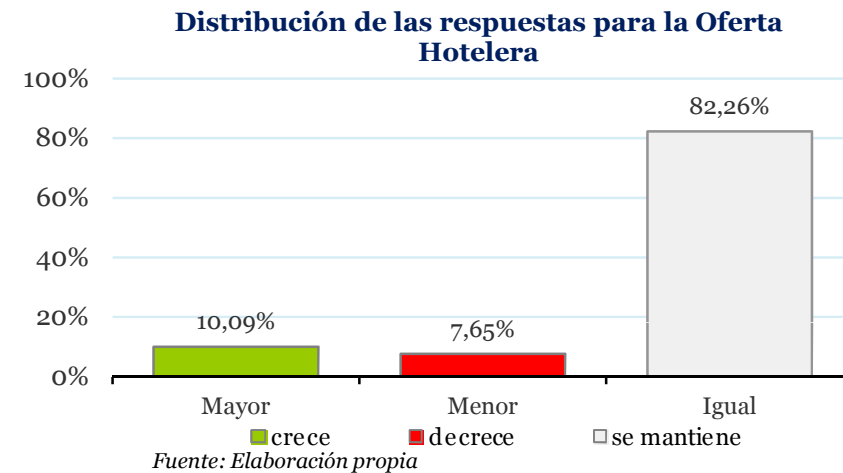
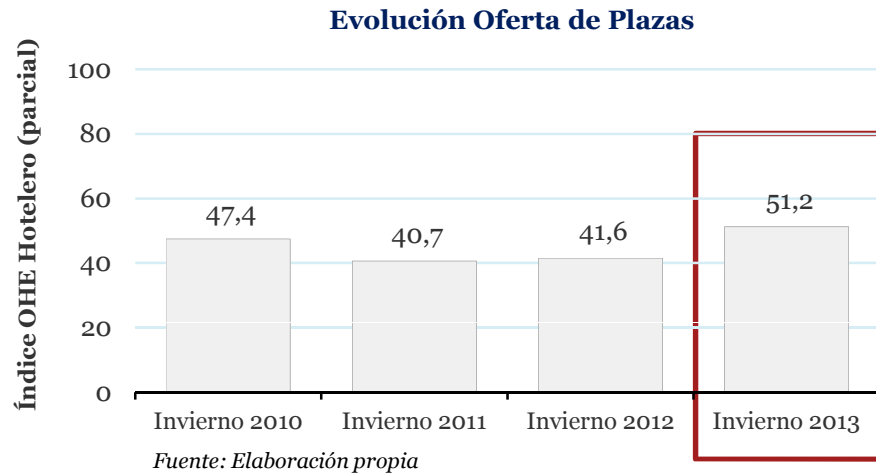
Fuente: Elaboración propia



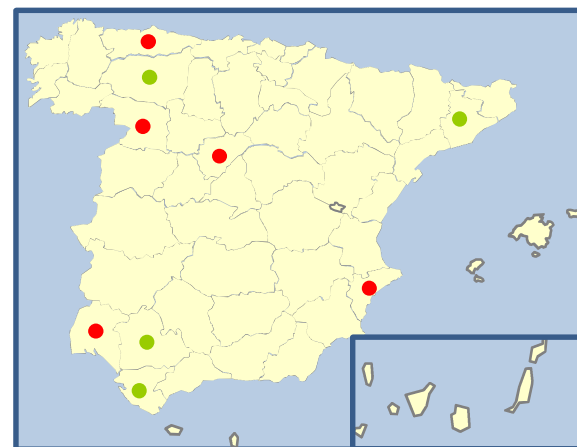
Sección III

Índice OHE Hotelero

¿Cómo cree que va a evolucionar la oferta hotelera de su zona en cuanto al número de plazas?



Distribución Geográfica de las respuestas para la Oferta Hotelera



Leyenda

- Provincias donde se espera un aumento de la oferta hotelera
- Provincias donde se espera una disminución de la oferta hotelera

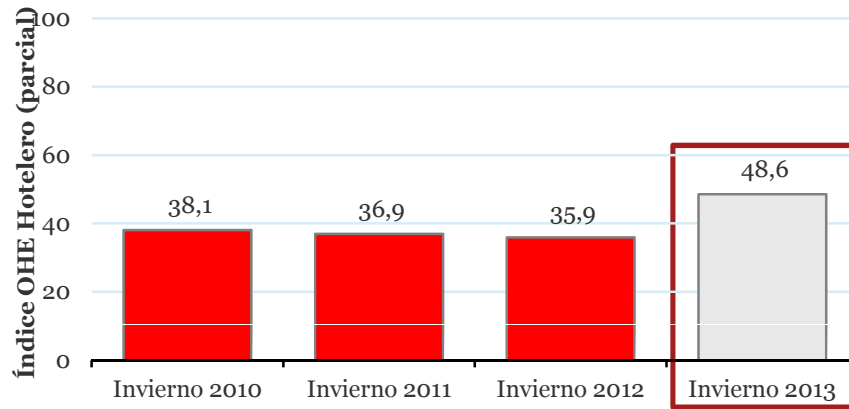
Fuente: Elaboración propia

Sección III

Índice OHE Hotelero

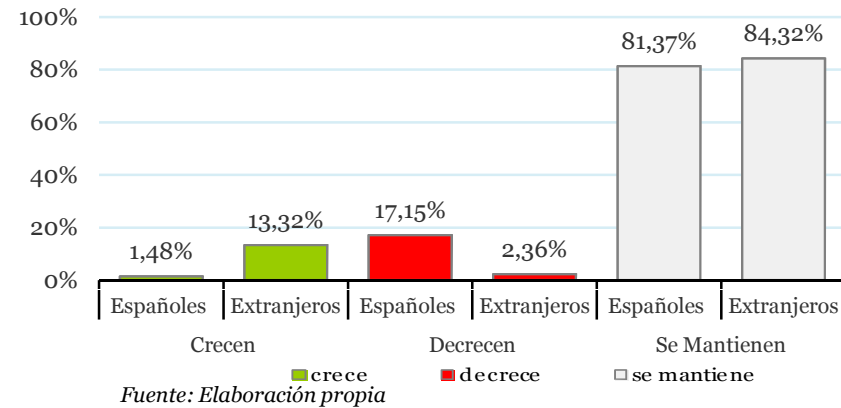
¿Cómo cree que evolucionará la estancia media de sus huéspedes?

Evolución Estancia Media



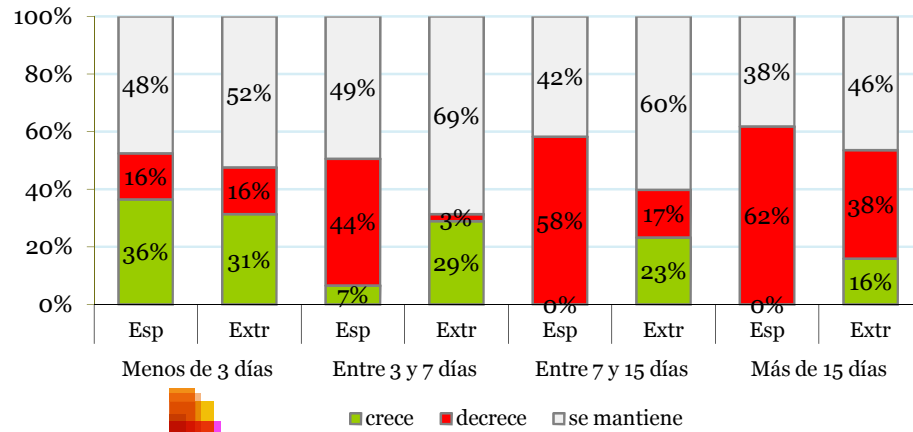
Fuente: Elaboración propia

Distribución de las respuestas para la Estancia Media



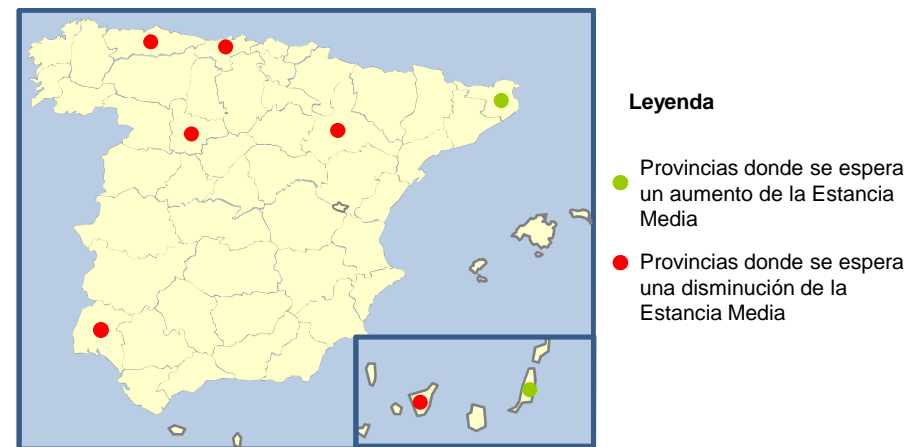
Fuente: Elaboración propia

Distribución de las respuestas para la duración de la estancia



Fuente: Elaboración propia

Distribución Geográfica de las respuestas para la Estancia Media

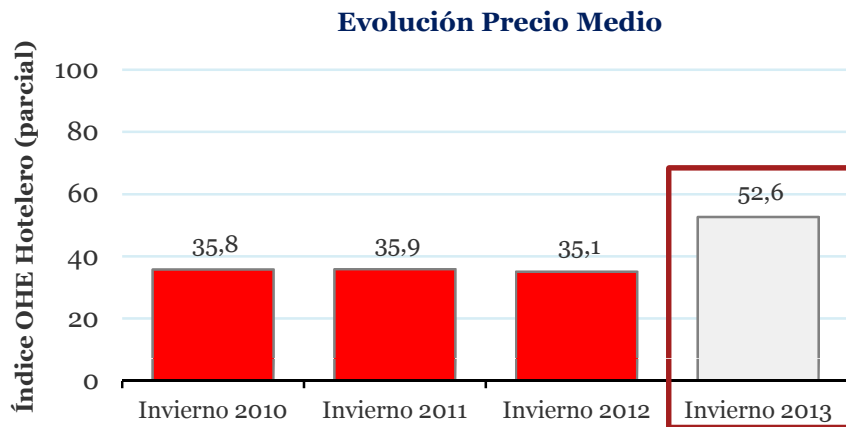


Fuente: Elaboración propia

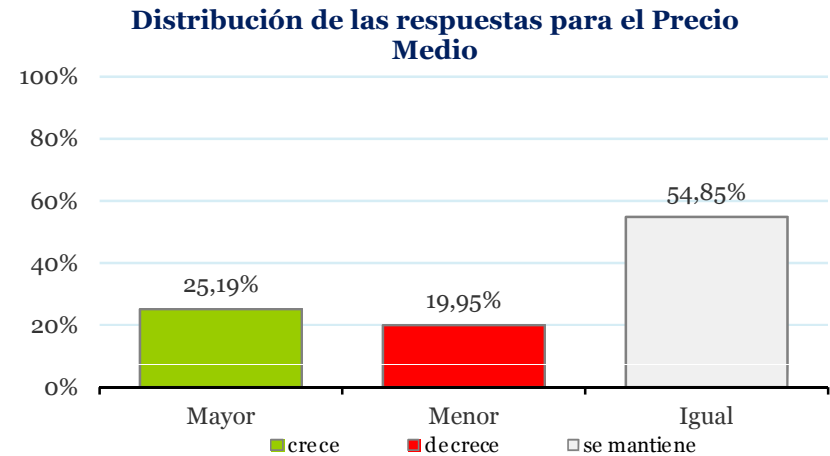
Sección III

Índice OHE Hotelero

¿Cómo estima que va a evolucionar el precio medio de la habitación de su empresa de alojamiento?

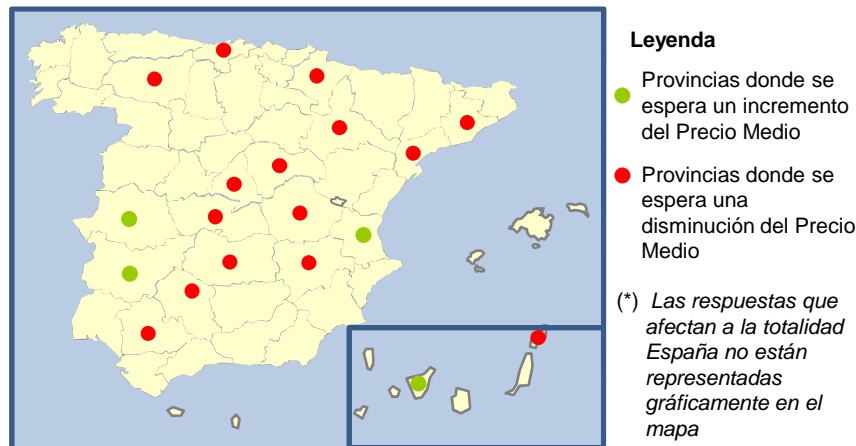


Fuente: Elaboración propia

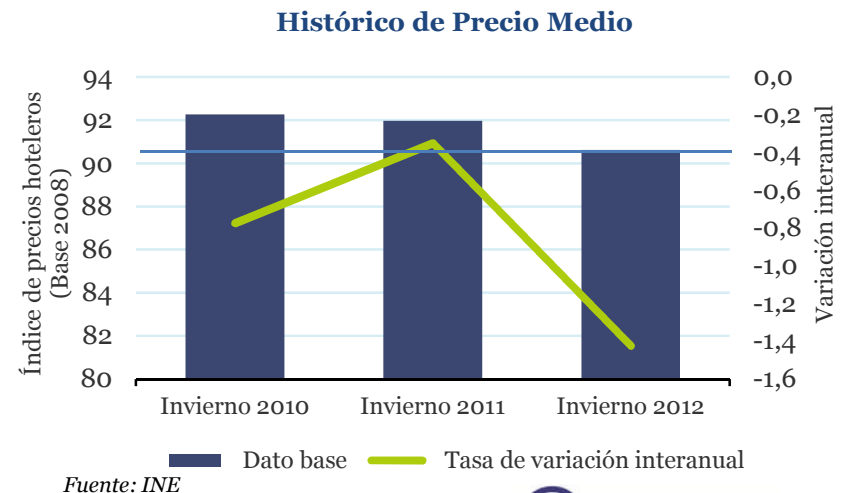


Fuente: Elaboración propia

Distribución Geográfica de las respuestas para el Precio Medio



pwc Fuente: Elaboración propia

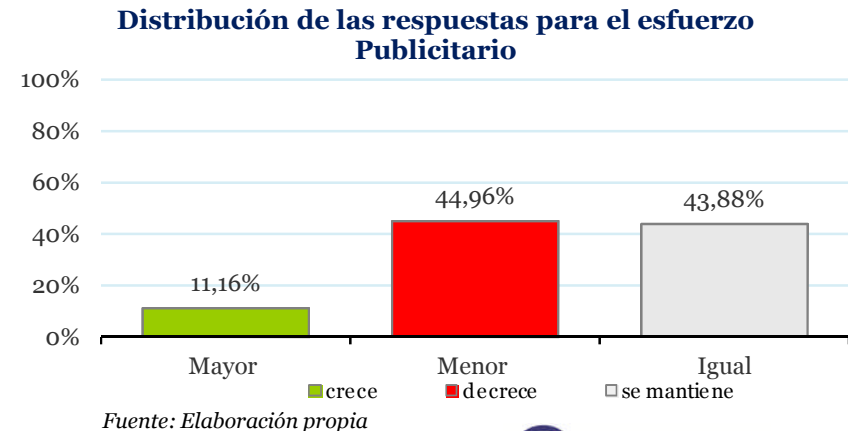
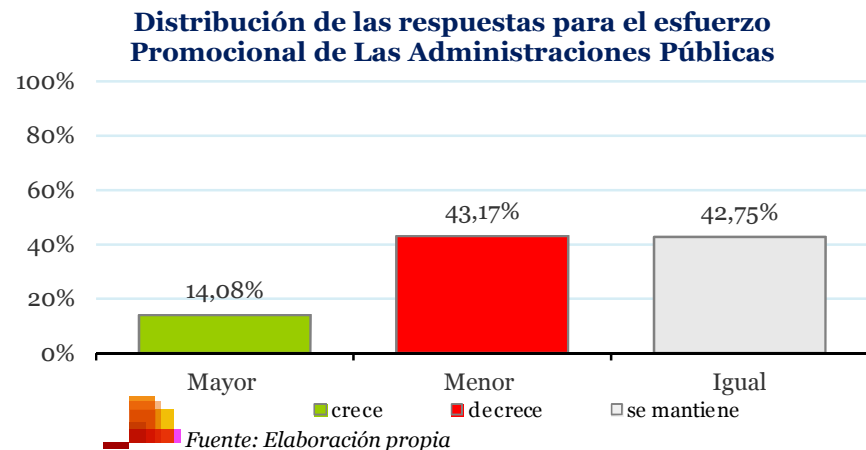
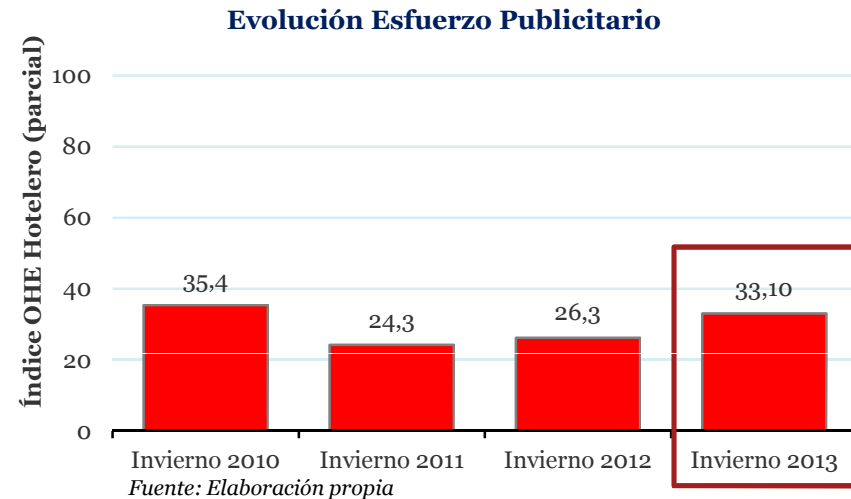
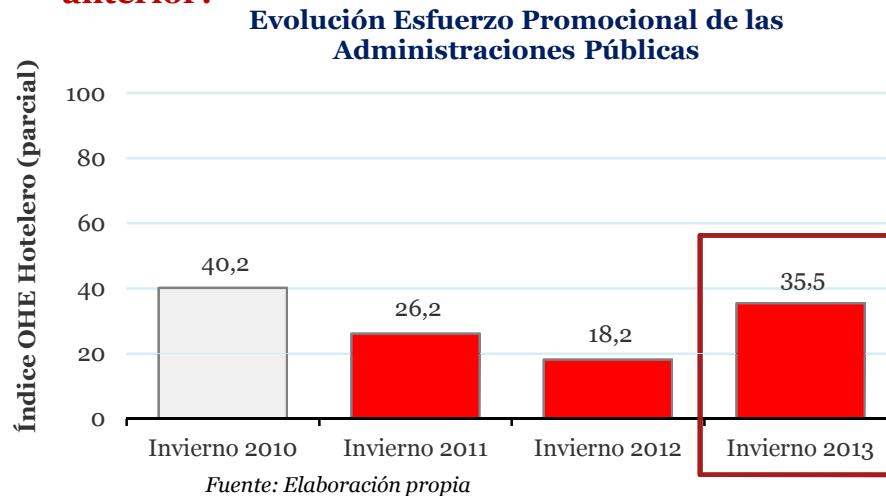


Fuente: INE

Sección III

Índice OHE Hotelero

¿Cómo cree que evolucionará el esfuerzo promocional en comparación con la misma temporada del año anterior?

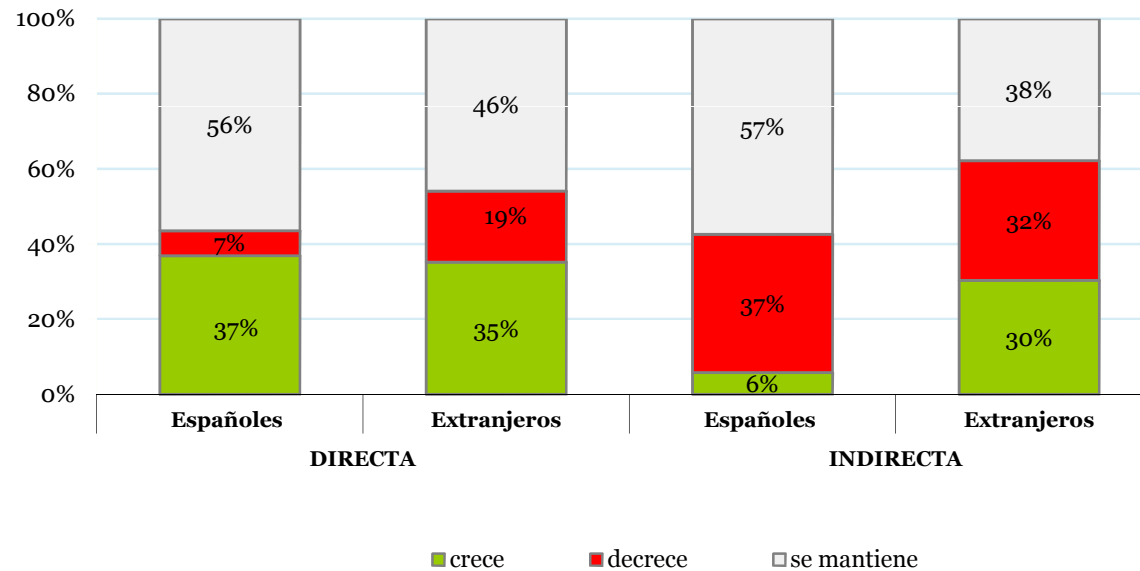


Sección III

Índice OHE Hotelero

¿Cómo cree que evolucionará la contratación de su oferta de alojamiento por cada uno de los siguientes canales de intermediación?

Distribución de las respuestas para el canal de Intermediación



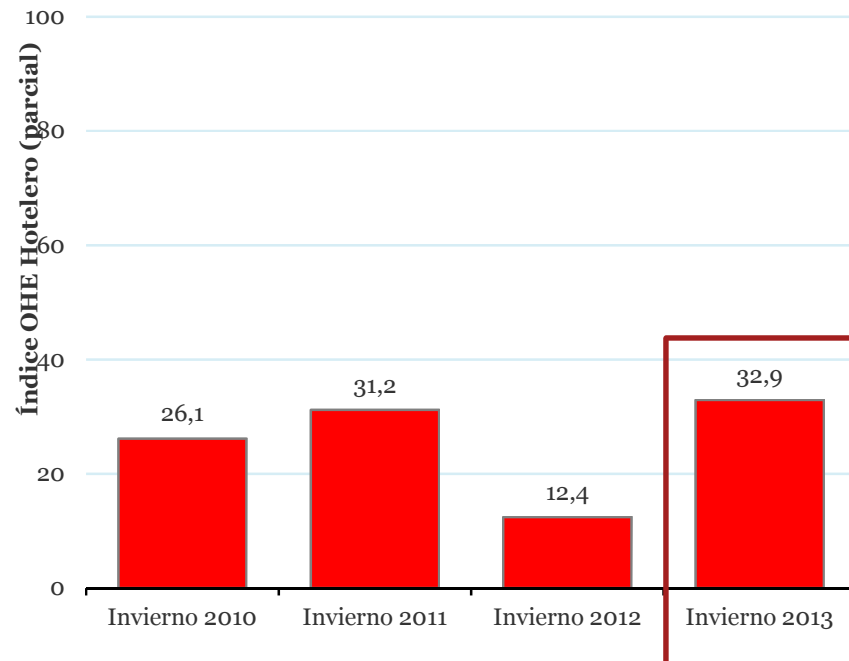
Fuente: Elaboración propia

Sección III

Índice OHE Hotelero

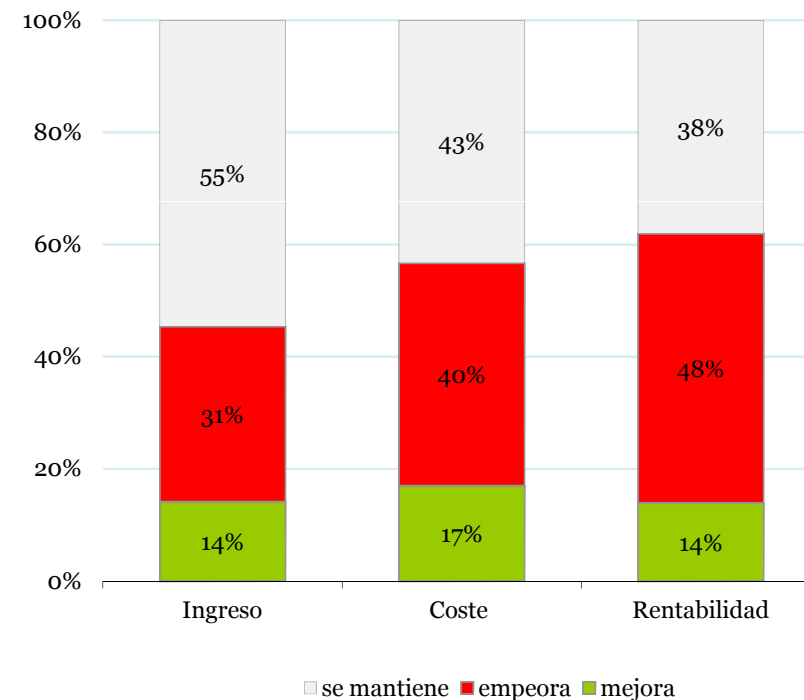
¿Cómo cree que evolucionará la rentabilidad de su empresa de alojamiento (sin costes financieros)?

Evolución Rentabilidad



Fuente: Elaboración propia

Distribución de las respuestas para la Rentabilidad

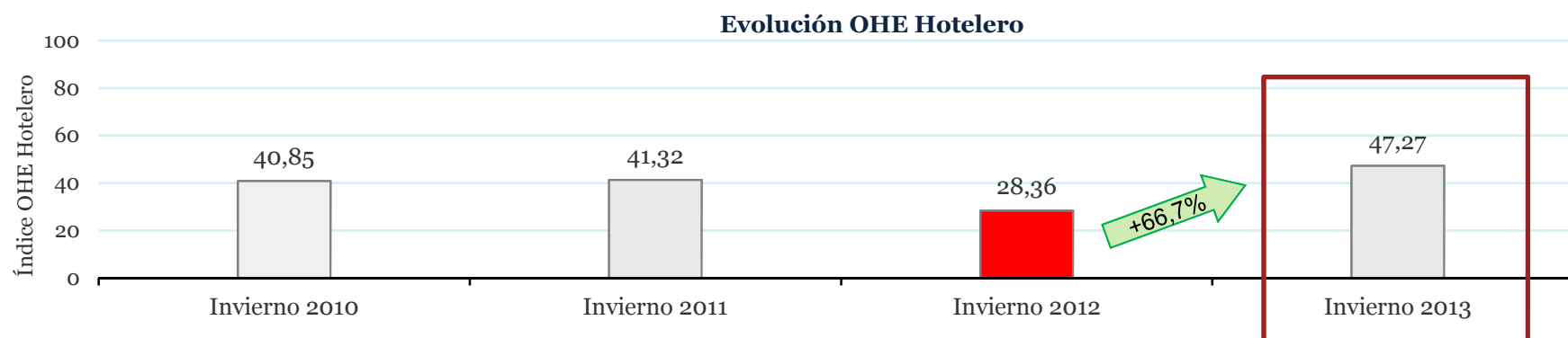
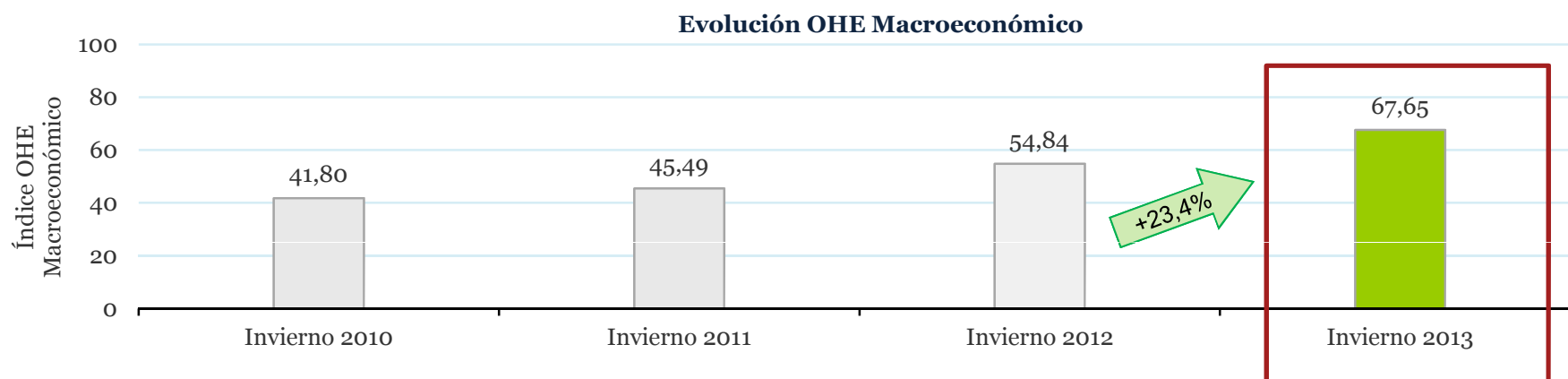


Fuente: Elaboración propia

Sección IV

Resumen

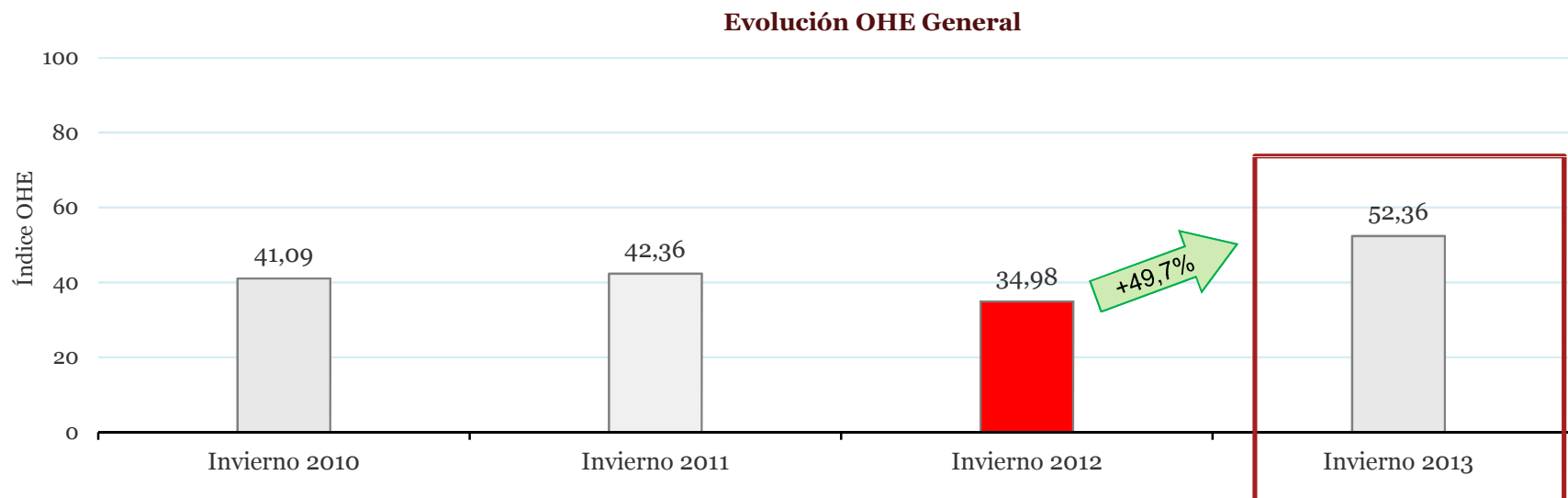
Parece que las expectativas de mejora del entorno macro, crecimiento del 23% respecto al año anterior, ejercen de estímulo para la mejora de las expectativas hoteleras, que pasan del empeoramiento esperado para la temporada 2012 a la estabilidad en 2013



Sección IV

Índice OHE General

Por tanto, el OHE de Invierno 2013 incrementa las expectativas un 49,7%. Se transforma el color rojo de la temporada pasada debido a las expectativas negativas a un color gris asociado a la estabilidad para ésta



Fuente: Elaboración propia