

# *Observatorio de la Industria Hotelería Española*

## Temporada de Invierno 2016-2017



# Índice

<b>Sección I:</b>	Índice OHE General .....	<b>4</b>
<b>Sección II:</b>	Coyuntura y perspectivas macroeconómicas .....	<b>5</b>
	Índice OHE Macro .....	<b>12</b>
<b>Sección III:</b>	Índice OHE Hotelero .....	<b>13</b>
	Desglose índice OHE Hotelero .....	<b>14</b>
<b>Sección IV:</b>	Resumen .....	<b>23</b>

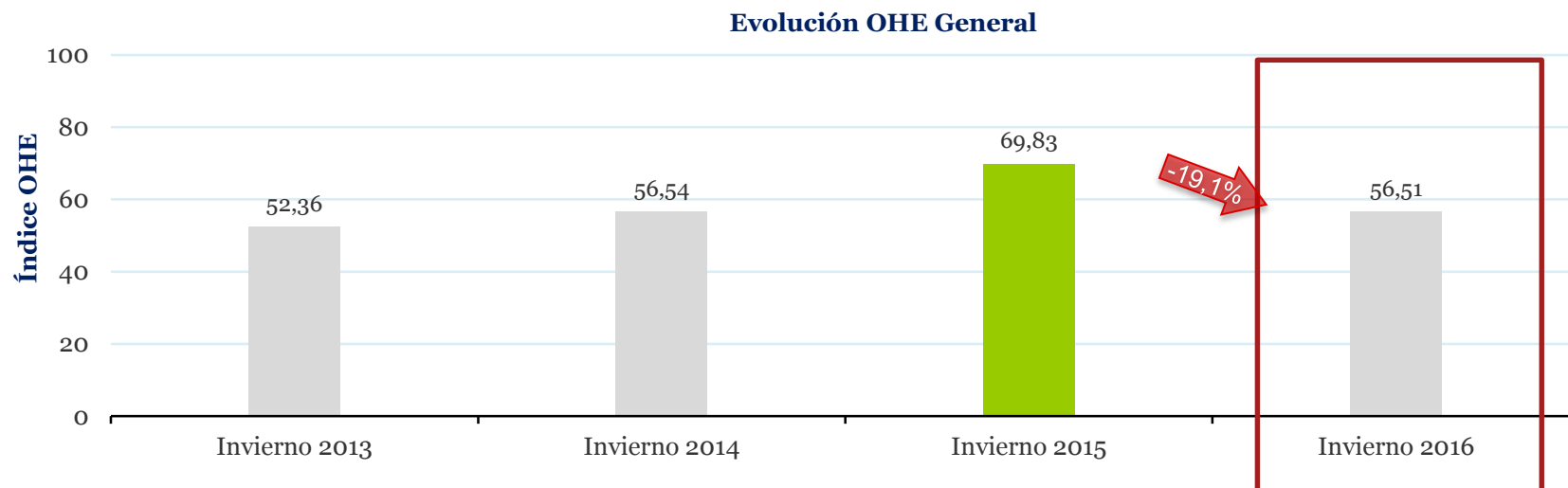
# Nota introductoria

- El **OHE General** se desglosa en dos índices parciales, el **OHE Macroeconómico** y el **OHE Hotelero**:
  - El índice **OHE Hotelero** se obtiene como resultado de una encuesta enviada a las **42 asociaciones pertenecientes a CEHAT** y refleja las expectativas de la tendencia del sector hotelero en España **basándose en las expectativas de los empresarios hoteleros** pertenecientes a dicha asociación, que engloban más de **1,2 millones** de plazas hoteleras en España.
  - El **OHE Macroeconómico** refleja la influencia de los principales factores macroeconómicos combinada con el resultado del Consenso Económico de PwC. El Consenso Económico trimestral de PwC recoge las expectativas de un pool de más de 300 expertos pertenecientes a empresas financieras y no financieras, universidades y centros de investigación, asociaciones empresariales y profesionales y otras instituciones (<http://www.pwc.com/es/es/publicaciones/consenso-economico.jhtml>).
- El índice OHE de Invierno mide las expectativas turísticas de dicha temporada, y siempre se ha de interpretar en comparación con el mismo período del año anterior. El Índice OHE puede tomar valores entre “0” y “100”, donde:
  - Los valores entre 60 y 100 puntos reflejan expectativas positivas
  - Los valores entre 40 y 60 puntos reflejan que no se esperan variaciones significativas
  - Los valores entre 0 y 40 puntos reflejan expectativas negativas para el sector

# Sección I

## Índice OHE General

Para la temporada de Invierno 2016 no se esperan variaciones significativas, situándose el índice OHE en 56,51 puntos.



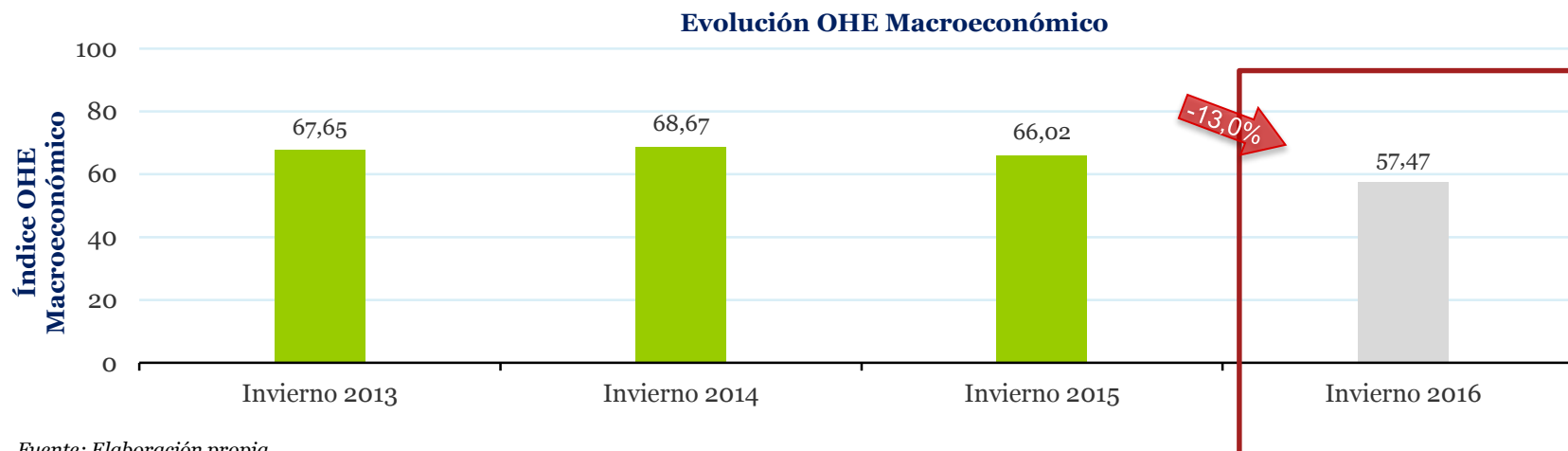
Fuente: Elaboración propia

## Sección II

### Coyuntura y perspectivas macroeconómicas

#### Índice OHE Macro

**La incertidumbre respecto a los resultados de las elecciones en España, así como las del referéndum del Brexit han contribuido a que no se esperen variaciones significativas en esta temporada.**



- El índice parcial Macroeconómico se calcula en base a los 7 factores macroeconómicos que se considera influyen de forma más significativa en el turismo: el PIB, el IPC, la tasa de desempleo, el precio del petróleo, el tipo de cambio con el dólar americano y la libra esterlina, el tipo de interés y las expectativas de los expertos sobre la coyuntura económica española, europea y de la demanda de consumo de las familias españolas.

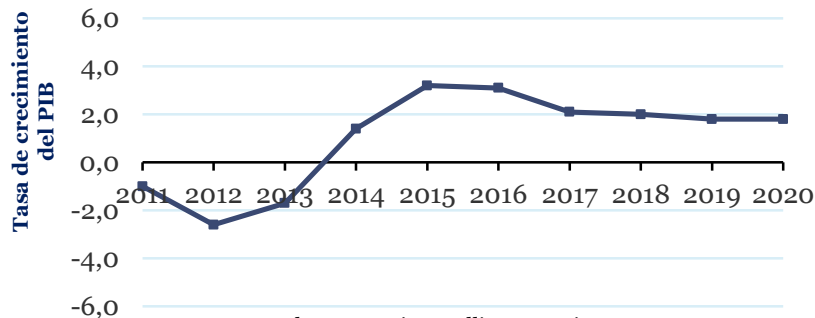
# Sección II

## Coyuntura y perspectivas macroeconómicas

### Índice OHE Macro

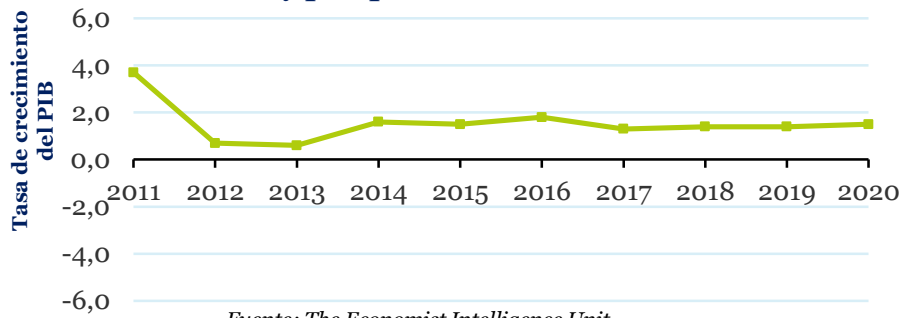
**Las expectativas de crecimiento del PIB en España están en torno al 3,1% para el 2016, siendo superiores a Alemania, Francia y UK, que muestra una tendencia de menor crecimiento debido al efecto del Brexit.**

#### Histórico y perspectivas evolución PIB España



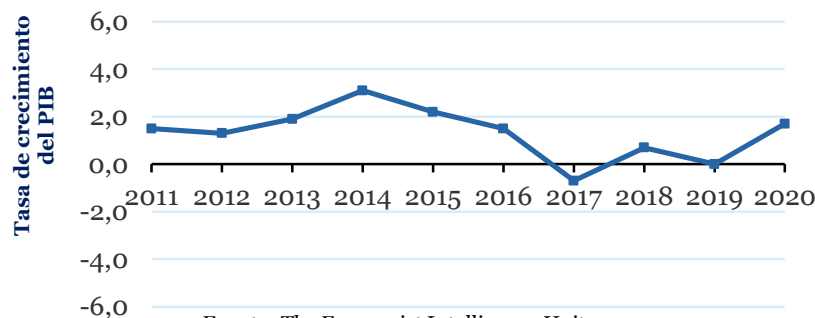
Fuente: The Economist Intelligence Unit

#### Histórico y perspectivas evolución PIB Alemania



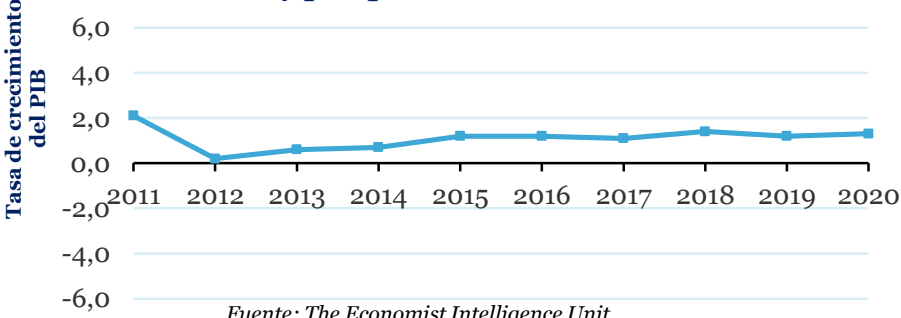
Fuente: The Economist Intelligence Unit

#### Histórico y perspectivas evolución PIB Reino Unido



Fuente: The Economist Intelligence Unit

#### Histórico y perspectivas evolución PIB Francia



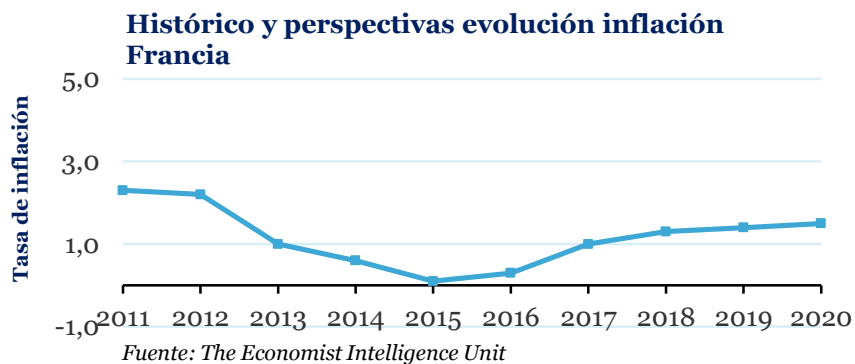
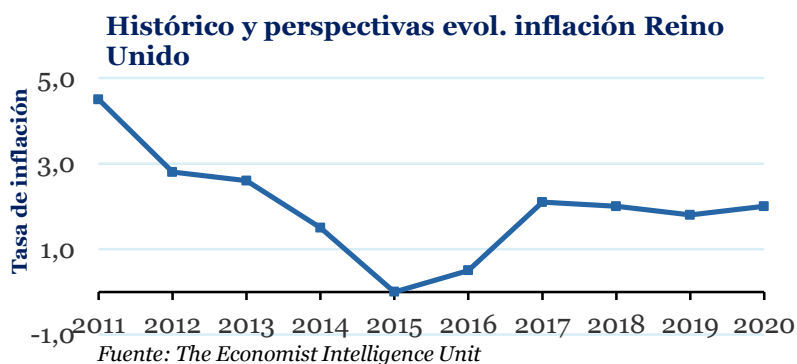
Fuente: The Economist Intelligence Unit

## Sección II

### Coyuntura y perspectivas macroeconómicas

#### Índice OHE Macro

**Pese a que en España se prevén inflaciones negativas durante el 2016, se espera un cambio de tendencia en los próximos ejercicios que le acercará a sus socios europeos. En el Reino Unido, la inflación podría aumentar y situarse en niveles del 2% en el corto y medio plazo como consecuencia del Brexit<sup>1</sup>.**



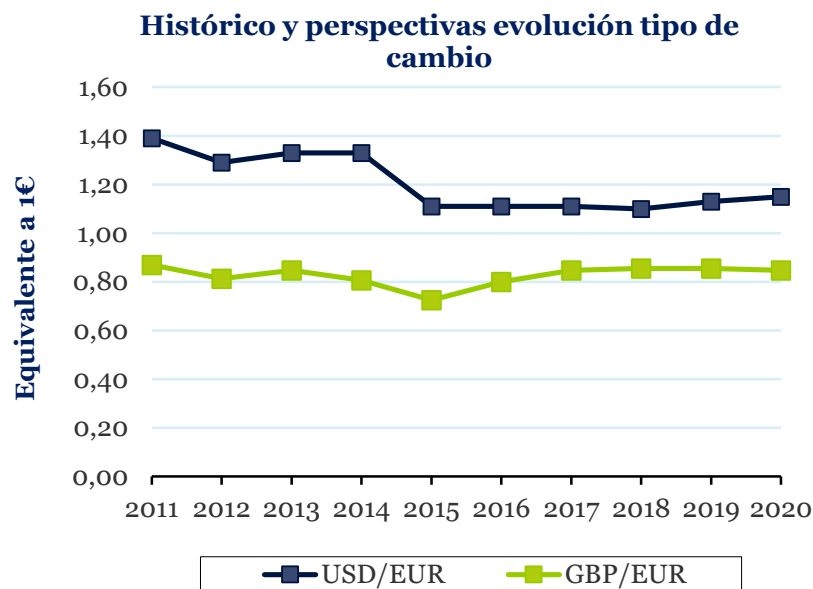
Nota: De acuerdo con el informe de PwC: "Leaving the EU: Implications for the UK Economy", la salida de Gran Bretaña de la UE podría aumentar las barreras de entrada tanto de los productos como de los servicios importados, incrementando la presión sobre el precio de los mismos. Este escenario dependerá de las próximas negociaciones de UK con el resto de los socios comerciales.

## Sección II

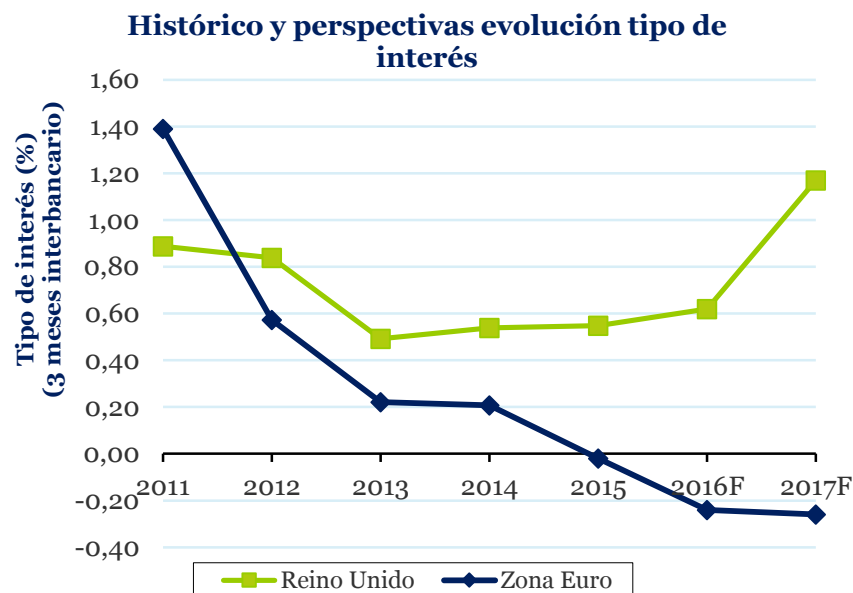
### Coyuntura y perspectivas macroeconómicas

#### Índice OHE Macro

Se espera que este año se aprecie el euro frente a la libra, reduciendo así el poder adquisitivo de los turistas británicos. Por otro lado, se espera que los tipos de interés sigan cayendo en la zona euro.



Fuente: European Central Bank /The Economist Intelligence Unit



Fuente: OCDE



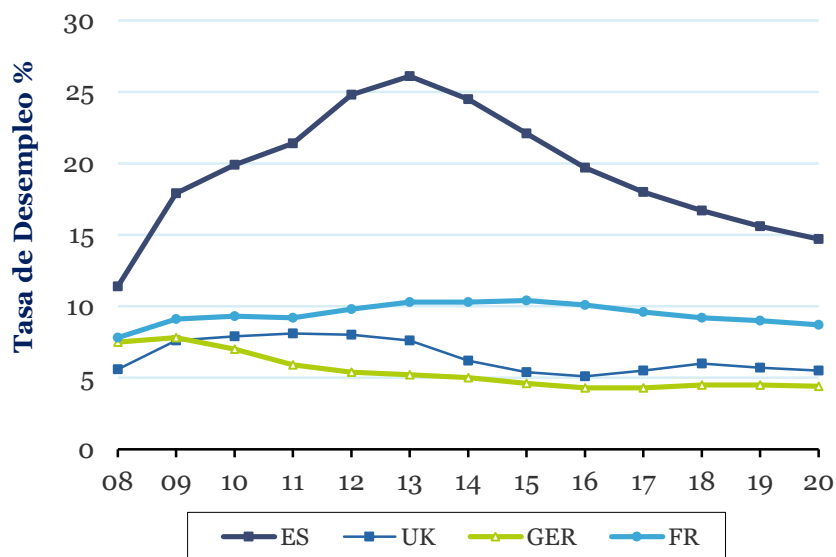
## Sección II

### Coyuntura y perspectivas macroeconómicas

#### Índice OHE Macro

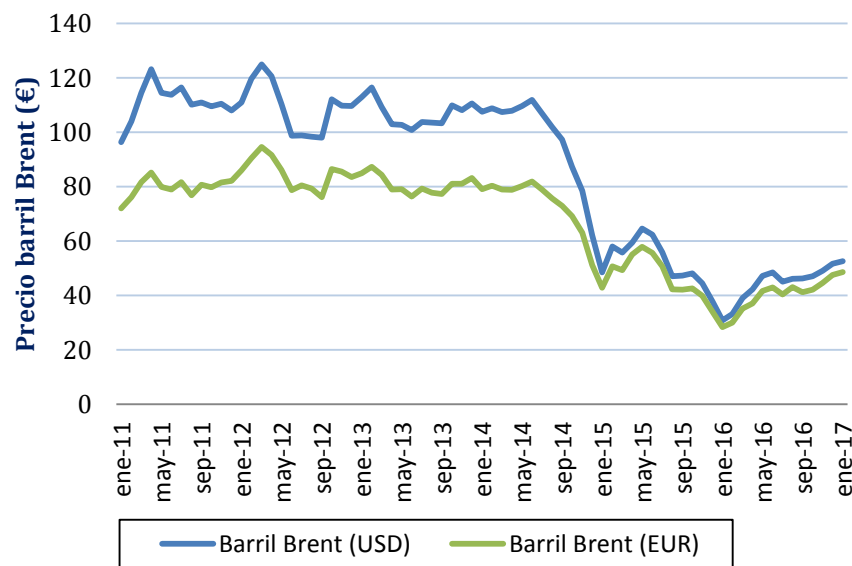
La previsión sobre la evolución del desempleo sigue siendo favorable especialmente en España, donde se espera alcanzar una tasa del ~15% en 2020. Por otro lado, se prevé que el precio del petróleo siga repuntando levemente durante los meses de invierno, alcanzando los 50€ por barril Brent a finales de año.

#### Perspectivas evolución Desempleo



Fuente: The Economist Intelligence Unit

#### Histórico y perspectivas evolución precio del petróleo (Barril Brent)



Fuente: CME Group

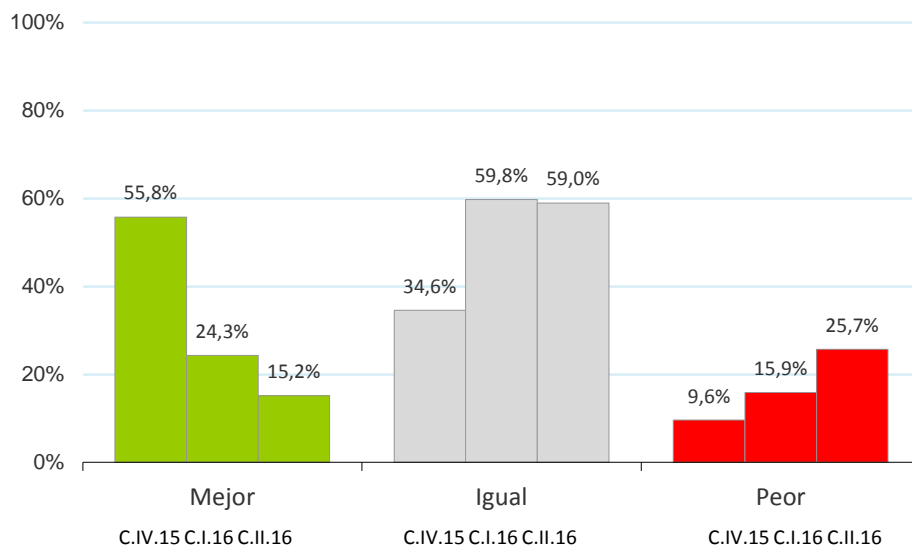
## Sección II

### Coyuntura y perspectivas macroeconómicas

#### Índice OHE Macro

**En línea con el consenso anterior, el 59% de los expertos estima que la situación económica de la UE a finales de 2016 se mantendrá estable.**

#### Perspectivas de la Economía en la UE a final de año



Fuente: Consenso Económico PwC

El Consenso Económico trimestral de PwC recoge las expectativas de un pool de más de 300 expertos pertenecientes a empresas financieras y no financieras, universidades y centros de investigación, asociaciones empresariales y profesionales y otras instituciones.

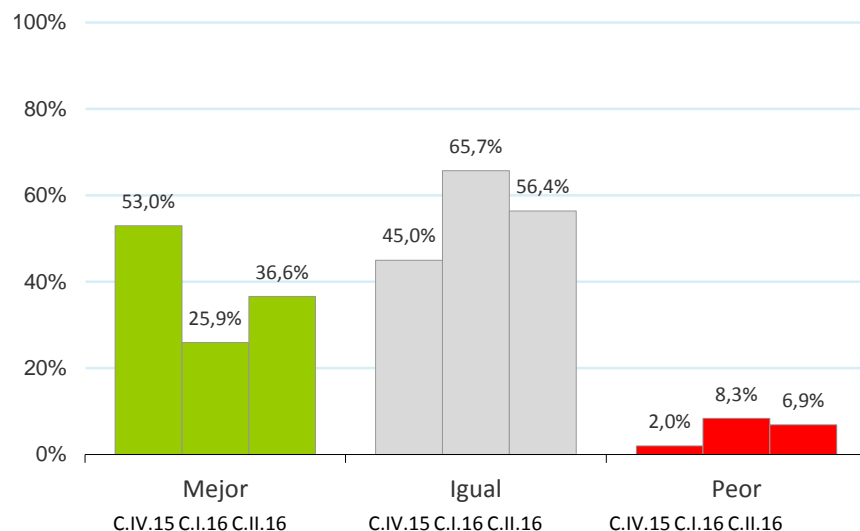
## Sección II

### Coyuntura y perspectivas macroeconómicas

#### Índice OHE Macro

**Un ~37% de los expertos consultados estima que la demanda de consumo en España mejorará en los próximos 6 meses frente a un 25,9% del consenso anterior.**

**Expectativas de evolución de la Demanda en España Consumo de las Familias próximos 6 meses**



Fuente: Consenso Económico PwC

El Consenso Económico trimestral de PwC recoge las expectativas de un pool de más de 300 expertos pertenecientes a empresas financieras y no financieras, universidades y centros de investigación, asociaciones empresariales y profesionales y otras instituciones.

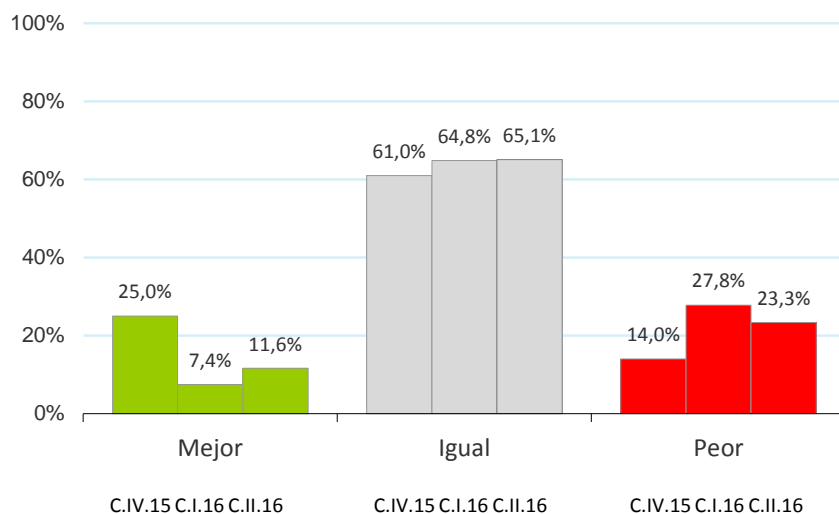
## Sección II

### Coyuntura y perspectivas macroeconómicas

#### Índice OHE Macro

**El 65% de los expertos consultados opina que la coyuntura española se mantendrá igual en los próximos meses y el 23% estima que empeorará (frente al 27,8% del consenso anterior).**

Perspectivas de la coyuntura española para los próximos 6 meses



El Consenso Económico trimestral de PwC recoge las expectativas de un pool de más de 300 expertos pertenecientes a empresas financieras y no financieras, universidades y centros de investigación, asociaciones empresariales y profesionales y otras instituciones.

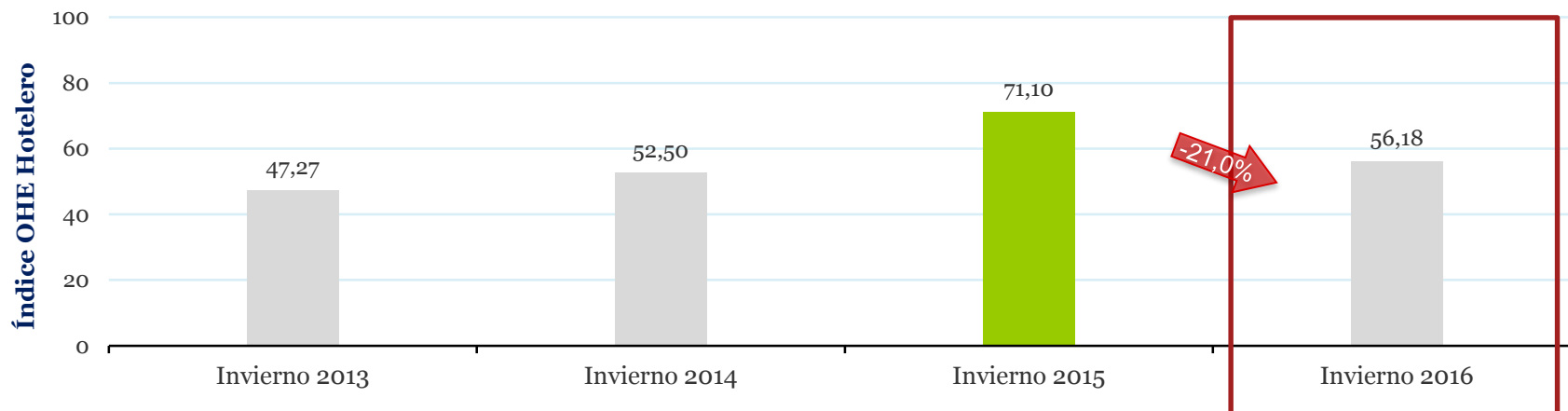
Fuente: Consenso Económico PwC

## Sección III

### Índice OHE Hotelero

**No se esperan variaciones significativas en esta temporada. Sin embargo, tampoco se alcanza un nivel de optimismo similar a la temporada anterior, que batió records históricos.**

Evolución OHE Hotelero



Fuente: Elaboración propia

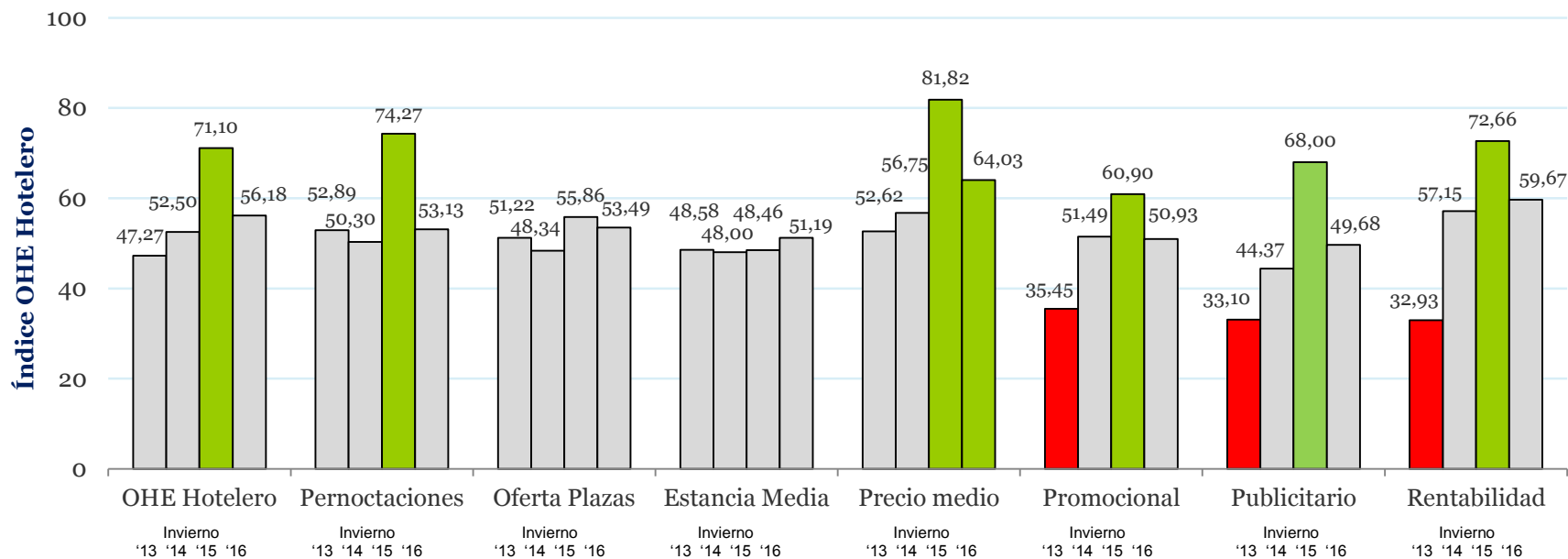
- El OHE Hotelero se obtiene como resultado de una encuesta enviada a las 42 asociaciones pertenecientes a CEHAT que engloban más de 1,2M de plazas hoteleras, recogiendo sus expectativas de evolución sobre los principales factores de la ocupación hotelera: número de pernoctaciones, oferta de plazas, duración de la estancia, precios de los alojamientos, esfuerzos promocionales de las administraciones públicas, esfuerzos publicitarios de los empresarios de establecimientos turísticos y su rentabilidad.
- Para la temporada de Invierno, el 2016 presenta una perspectiva más conservadora respecto a la del año pasado, sin esperar cambios significativos.

## Sección III

### Índice OHE Hotelero - desglose

Los principales subíndices no esperan variaciones significativas. Destaca la mejora del incremento del precio medio, como en la temporada anterior.

Evolución OHE Hotelero (desglose)



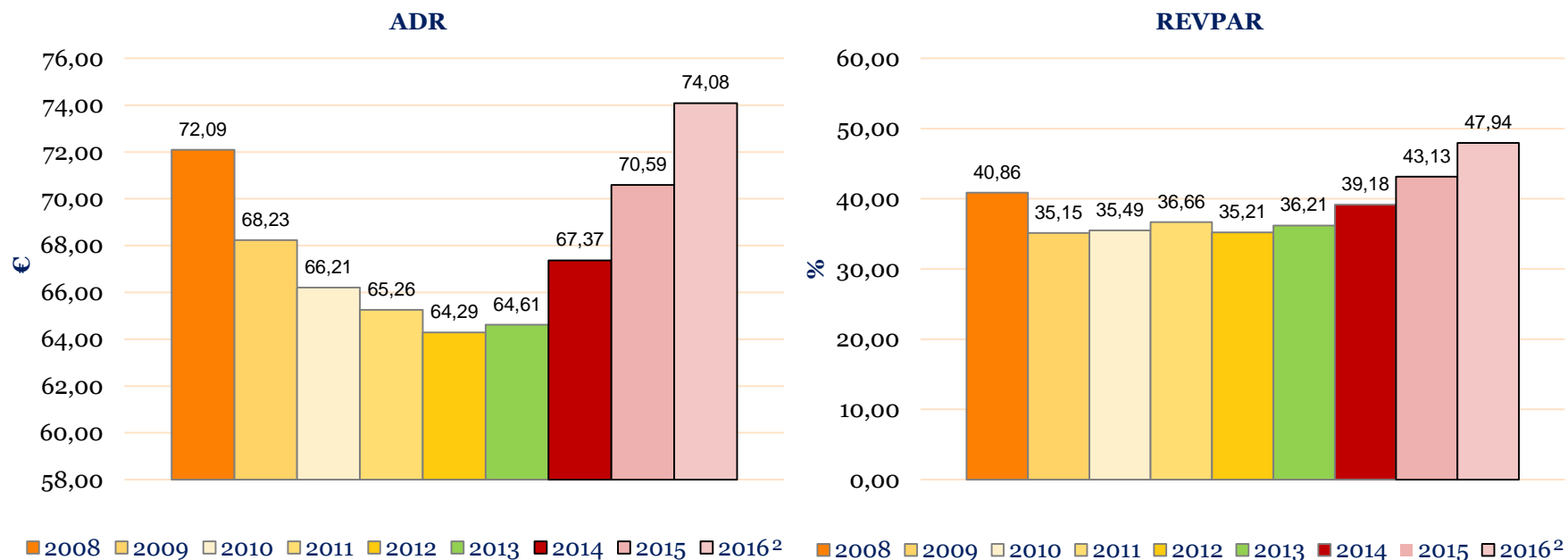
Fuente: Elaboración propia

En cuanto al resto de subíndices, esperan mantenerse, empeorando ligeramente con respecto a la temporada anterior.

# Sección III

## Índice OHE Hotelero

Los ratios ADR y REVPAR<sup>1</sup> han incrementado de forma significativa en el último ejercicio, superando en ambos casos los valores del 2008.



Nota<sup>1</sup>: Con el objetivo de mejorar la comparabilidad de los datos, la tarifa media por habitación ocupada (ADR, por sus siglas en inglés) y el ingreso por habitación disponible (REVPAR) han sido calculados ajustando el efecto de la inflación desde 2008.

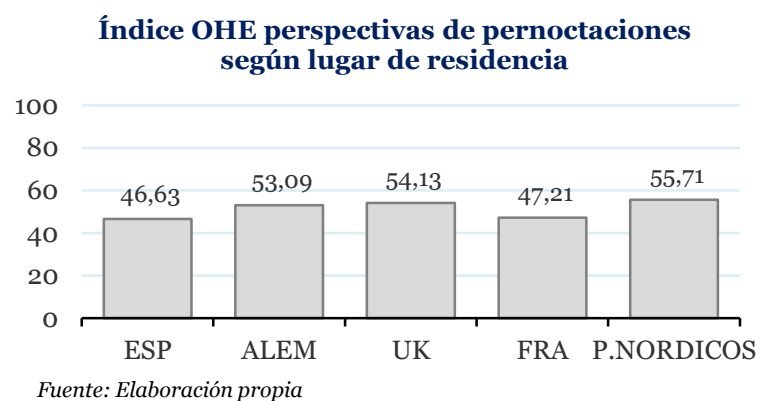
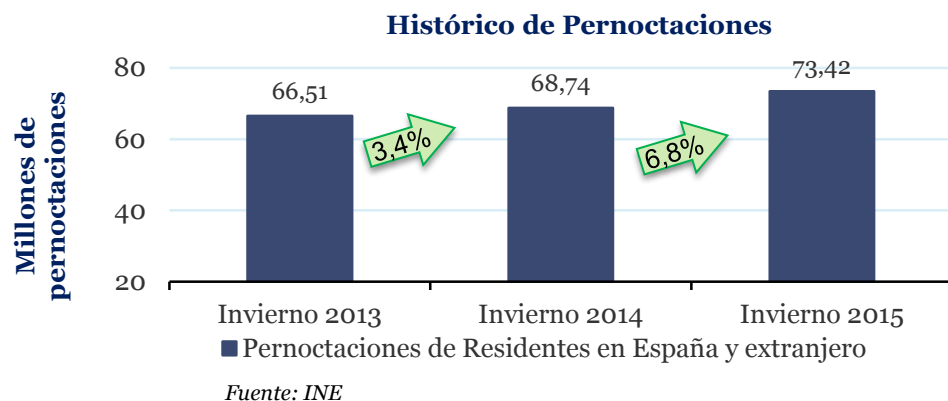
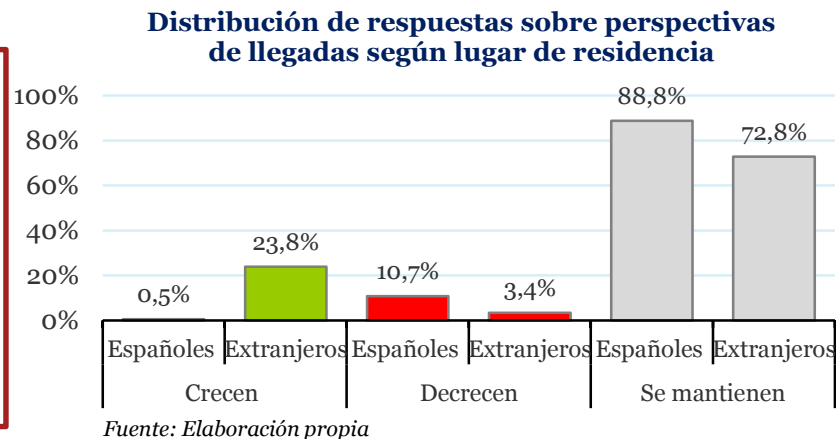
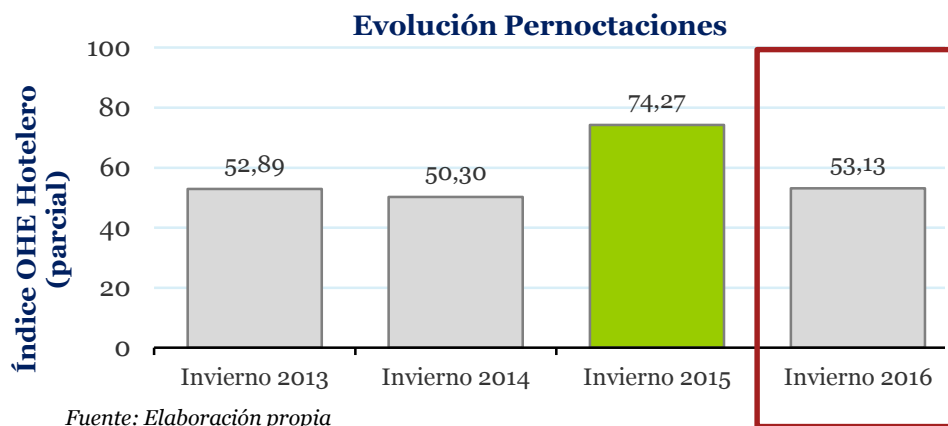
Nota<sup>2</sup>: Los datos de noviembre y diciembre del 2016 se han obtenido mediante extrapolación de los datos del 2015, considerando el mismo crecimiento de los 10 primeros meses del 2016.

Fuente: CEHAT Hotel Monitor

# Sección III

## Índice OHE Hotelero

¿Cómo cree que va a evolucionar el número de pernoctaciones de los huéspedes de su alojamiento durante la temporada de Invierno 2016?



Nota: Los ejercicios hacen referencia a los meses de octubre, noviembre, diciembre y enero.

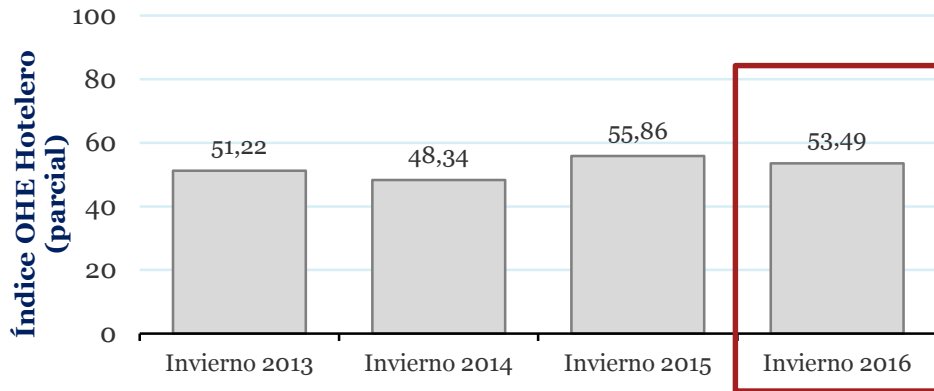


# Sección III

## Índice OHE Hotelero

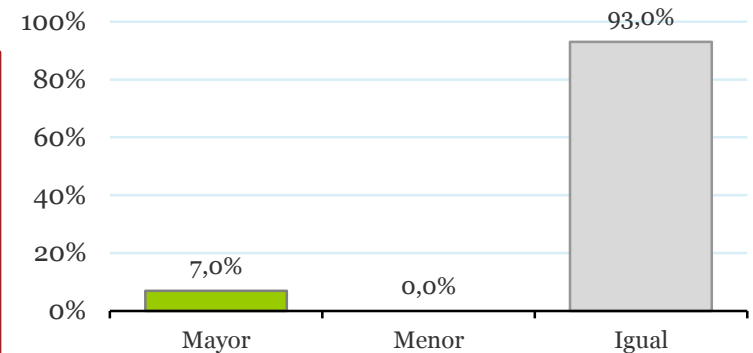
¿Cómo cree que va a evolucionar la oferta hotelera de su zona en cuanto al número de plazas?

Evolución Oferta de Plazas



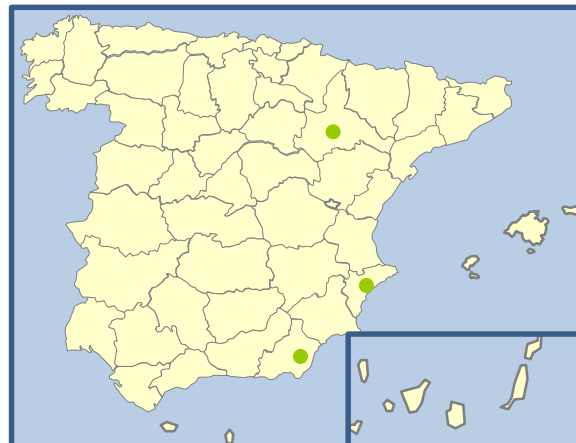
Fuente: Elaboración propia

Distribución de las respuestas para la Oferta Hotelera



Fuente: Elaboración propia

Distribución Geográfica de las respuestas para la Oferta Hotelera



Leyenda

- Provincias donde se espera un aumento de la oferta hotelera
- Provincias donde se espera una disminución de la oferta hotelera

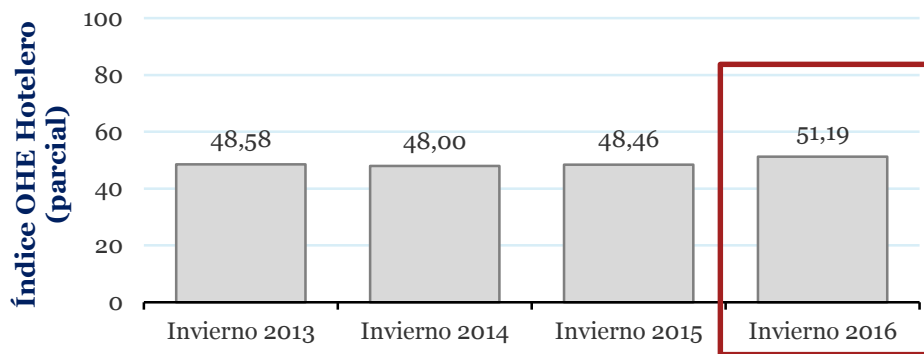
Fuente: Elaboración propia

# Sección III

## Índice OHE Hotelero

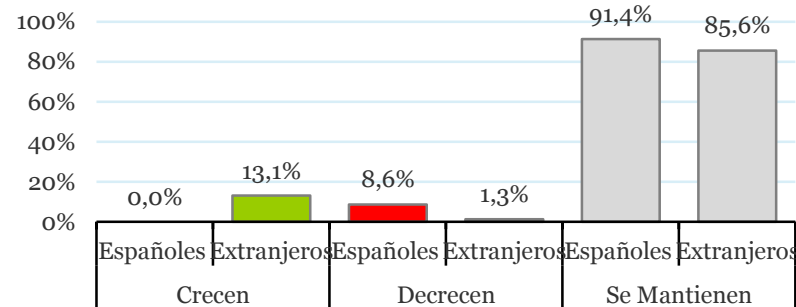
¿Cómo cree que evolucionará la estancia media de sus huéspedes?

Evolución Estancia Media



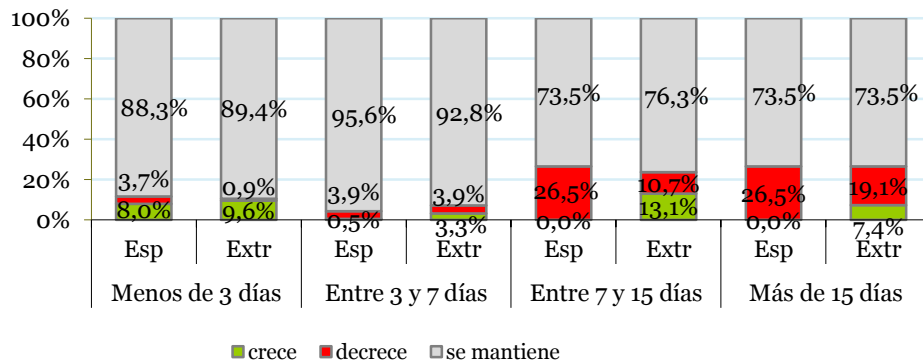
Fuente: Elaboración propia

Distribución de las respuestas para la Estancia Media



Fuente: Elaboración propia

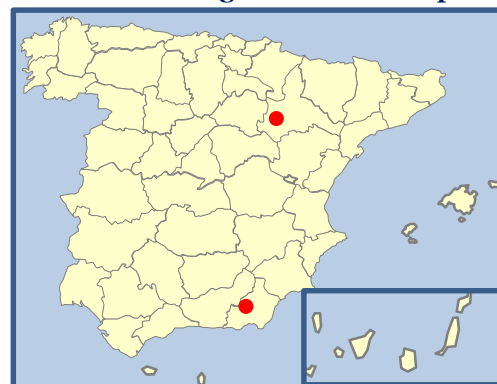
Distribución de las respuestas para la duración de la estancia



■ crece ■ decrece ■ se mantiene

Fuente: Elaboración propia

Distribución Geográfica de las respuestas para la Estancia Media



Legenda

- Provincias donde se espera un aumento de la Estancia Media
- Provincias donde se espera una disminución de la Estancia Media

Nota: Sólo se ilustran aquellas provincias que presentan variaciones en estancia media tanto en españoles como en extranjeros. Las únicas provincias que presentan aumentos son Alicante y Tenerife, en el segmento extranjero, si bien esta última presenta una disminución en el segmento español.

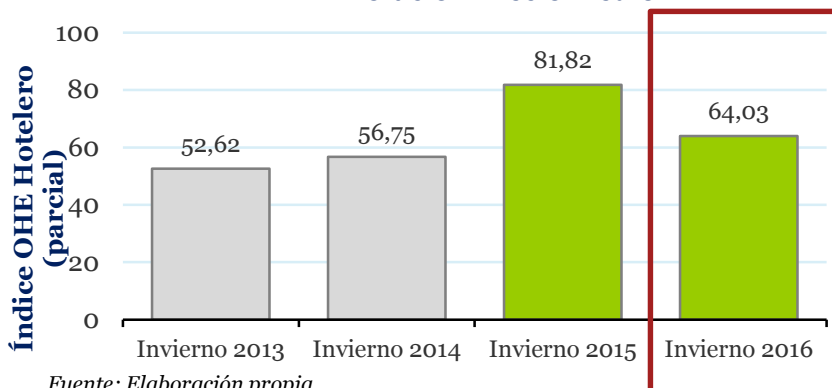
Fuente: Elaboración propia

# Sección III

## Índice OHE Hotelero

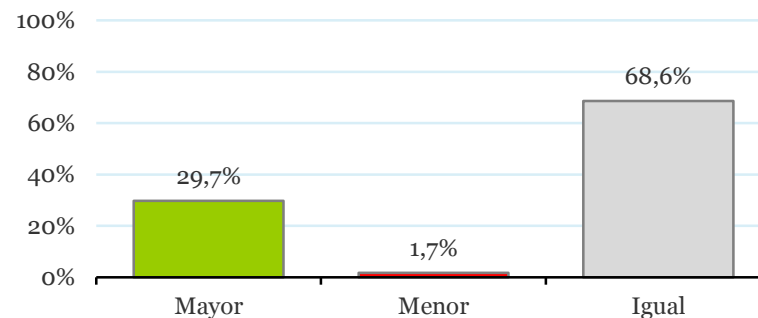
¿Cómo estima que va a evolucionar el precio medio de la habitación de su empresa de alojamiento?

Evolución Precio Medio



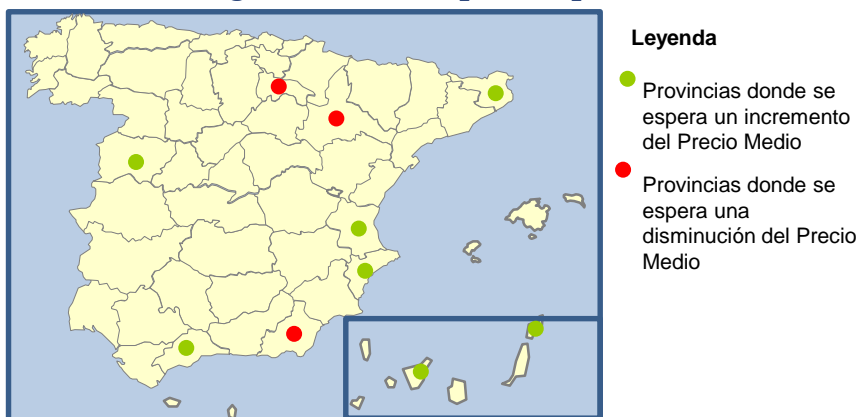
Fuente: Elaboración propia

Distribución de las respuestas para el Precio Medio



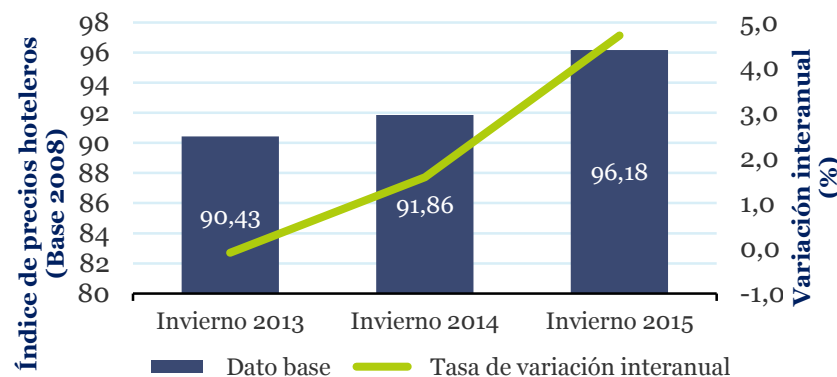
Fuente: Elaboración propia

Distribución Geográfica de las respuestas para el Precio Medio



Fuente: Elaboración propia

Histórico de Precio Medio



Fuente: INE

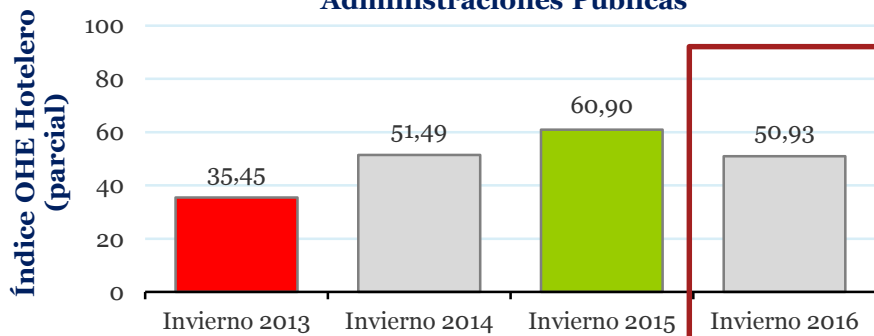
Nota: Los ejercicios hacen referencia a los meses de junio, julio, agosto y septiembre.

# Sección III

## Índice OHE Hotelero

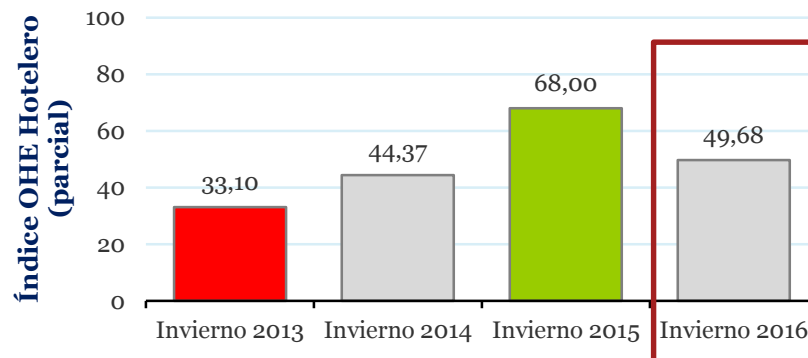
¿Cómo cree que evolucionará el esfuerzo promocional en comparación con la misma temporada del año anterior?

### Evolución Esfuerzo Promocional de las Administraciones Públicas



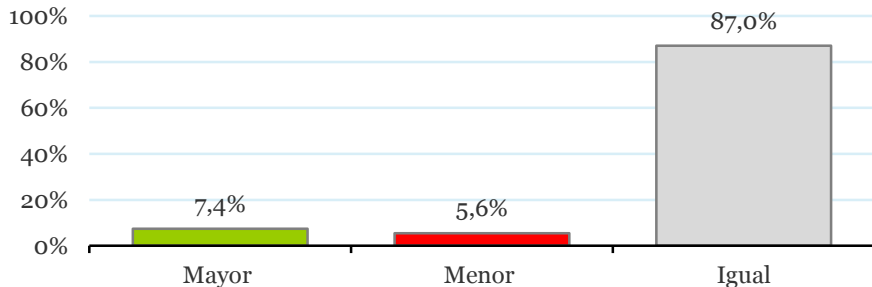
Fuente: Elaboración propia

### Evolución Esfuerzo Publicitario



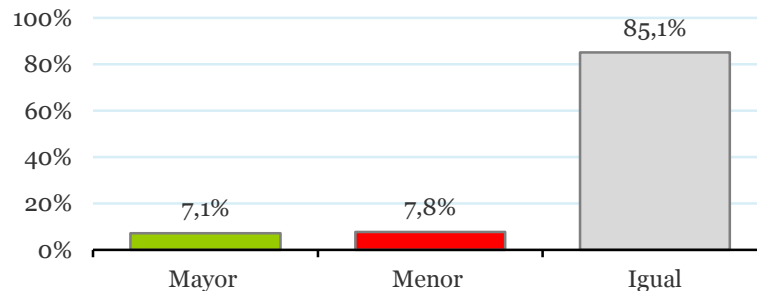
Fuente: Elaboración propia

### Distribución de las respuestas para el esfuerzo Promocional de Las Administraciones Públicas



Fuente: Elaboración propia

### Distribución de las respuestas para el esfuerzo Publicitario



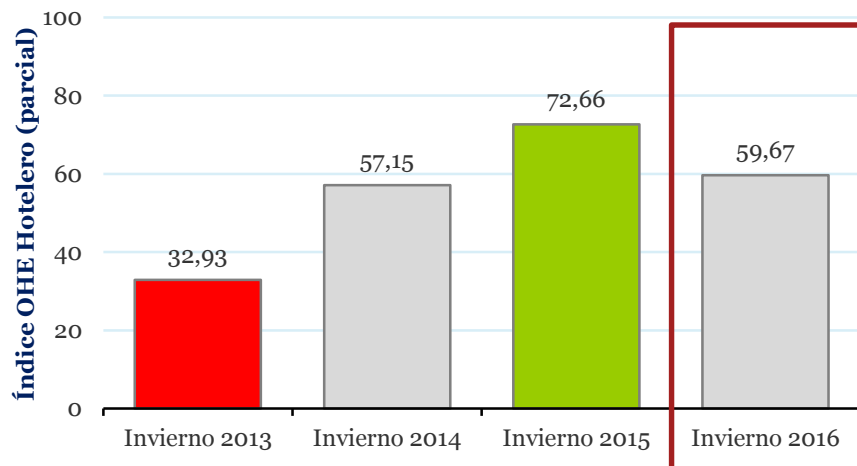
Fuente: Elaboración propia

# Sección III

## Índice OHE Hotelero

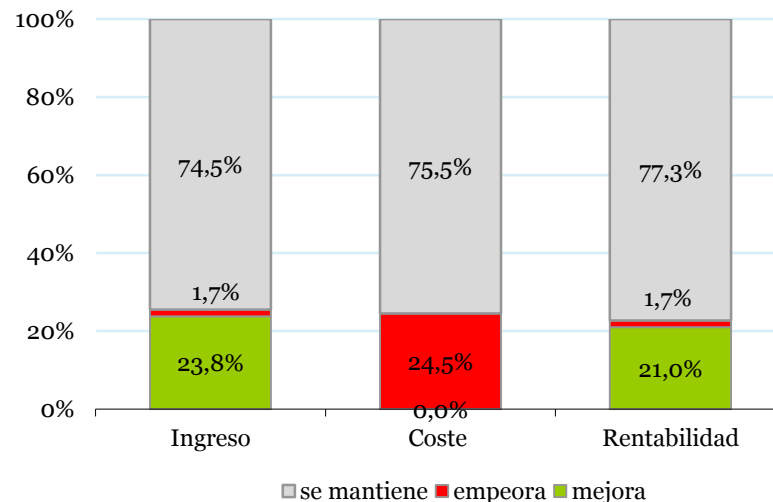
¿Cómo cree que evolucionará la rentabilidad de su empresa de alojamiento (sin costes financieros)?

### Evolución Rentabilidad



Fuente: Elaboración propia

### Distribución de las respuestas para la Rentabilidad



Fuente: Elaboración propia

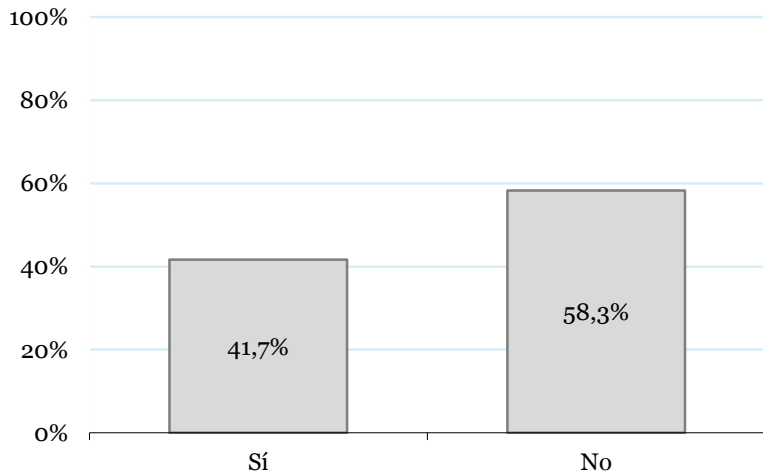
A pesar de las expectativas negativas sobre el comportamiento de los costes, el mayor incremento en la mejora de los ingresos estimados favorece el optimismo sobre la rentabilidad para 2016.

# Sección III

## Índice OHE Hotelero

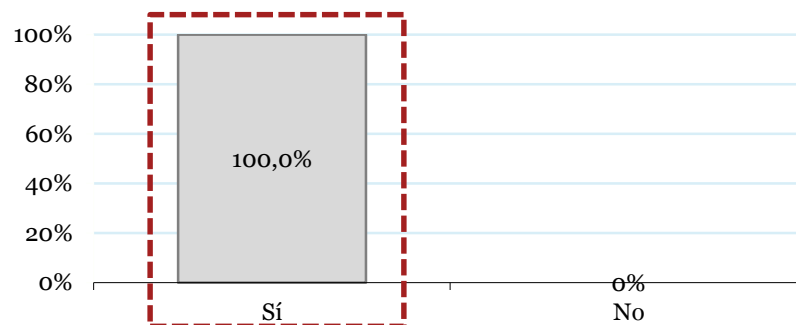
¿Cómo cree que se distribuye la gestión de la ocupación hotelera?<sup>1)</sup>

¿Más del 50% de la ocupación la llevan a cabo mayoristas?



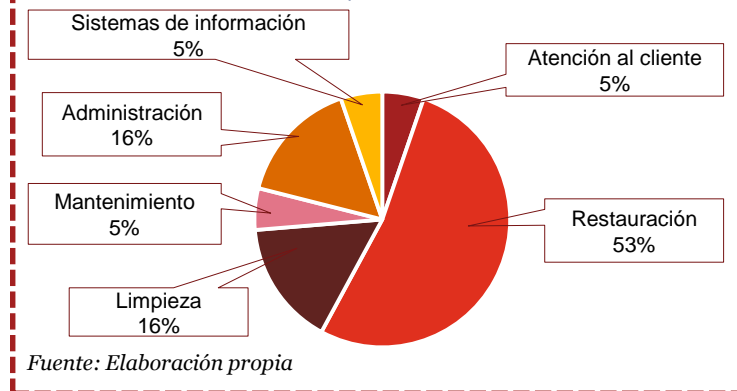
Fuente: Elaboración propia

¿Recurren los establecimientos de su zona a externalizaciones / subcontrataciones de servicios?



Fuente: Elaboración propia

Áreas en las que se cuenta con mayor grado de externalización / subcontratación



Fuente: Elaboración propia

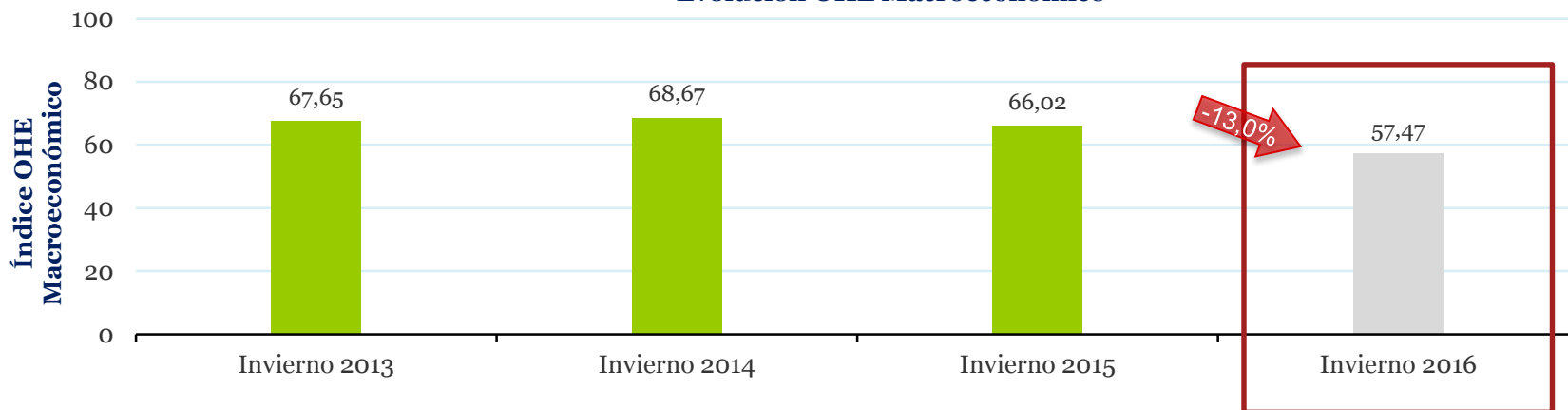
1) Estas variables no forman parte del cálculo del índice hotelero

# Sección IV

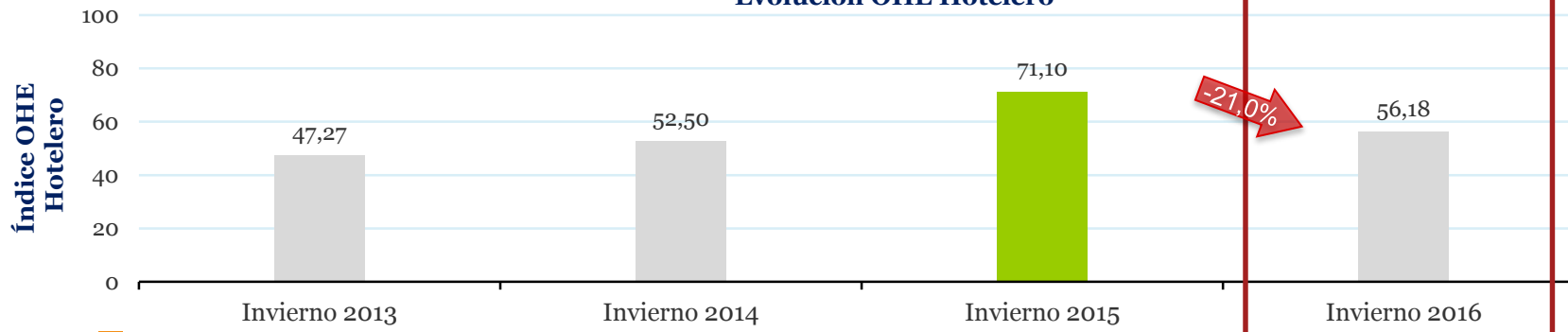
## Resumen

Para la temporada de Invierno 2016, tanto las expectativas macroeconómicas como las hoteleras no presentan variaciones significativas, situándose en niveles de estabilización.

### Evolución OHE Macroeconómico



### Evolución OHE Hotelero

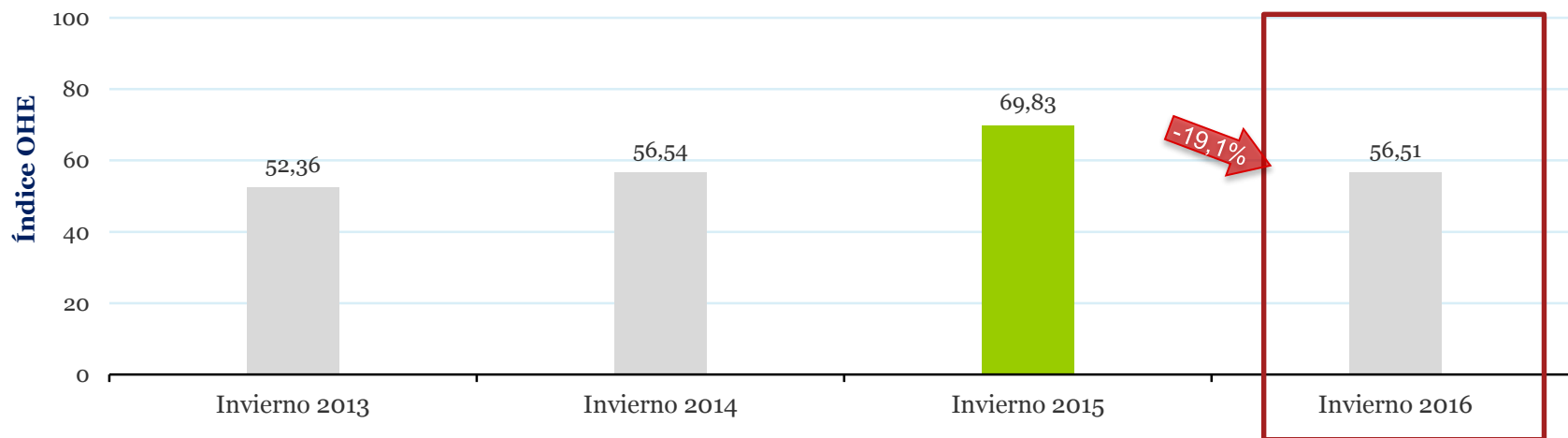


## Sección IV

# Índice OHE General

Para la temporada de Invierno 2016, se espera que no haya cambios significativos.

Evolución OHE General



Fuente: Elaboración propia