

Observatorio de la Industria Hotelería Española

Temporada Verano 2017



Índice

Sección I:	Índice OHE General	4
Sección II:	Índice OHE Macro	5
	Coyuntura y perspectivas macroeconómicas	6
Sección III:	Índice OHE Hotelero	13
	Desglose índice OHE Hotelero	14
Sección IV:	Resumen	22

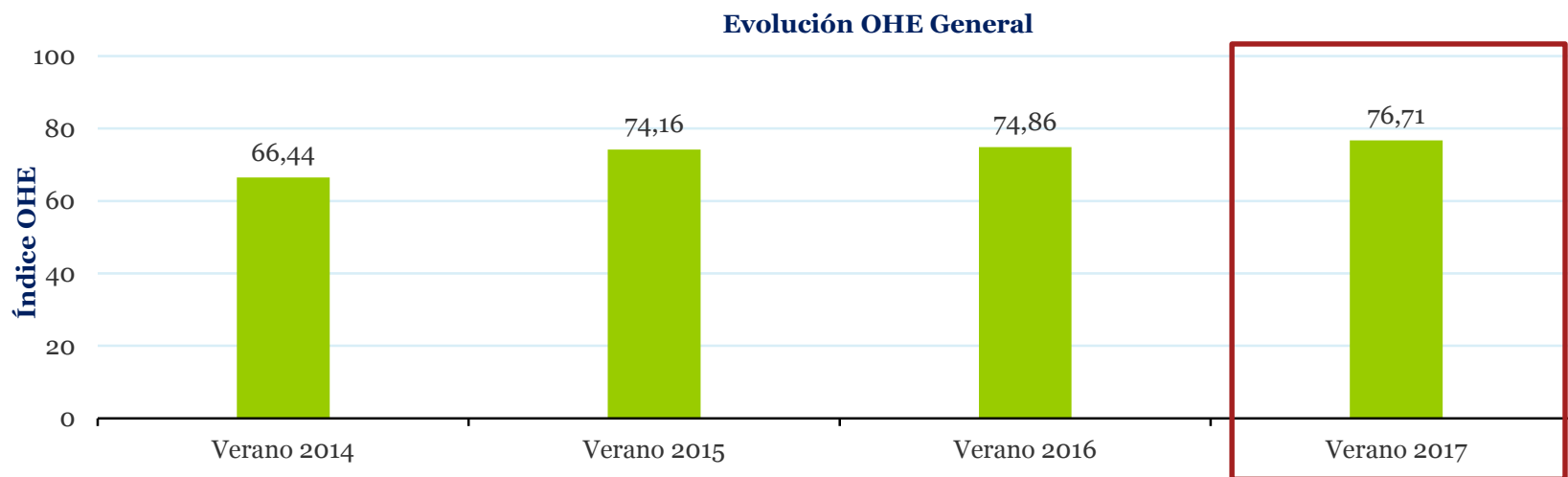
Nota introductoria

- El **OHE General** se desglosa en dos índices parciales, el **OHE Macroeconómico** y el **OHE Hotelero**:
 - El índice **OHE Hotelero** se obtiene como resultado de una encuesta enviada a las **54 asociaciones pertenecientes a CEHAT** y refleja las expectativas de la tendencia del sector hotelero en España **basándose en las expectativas de los empresarios hoteleros** pertenecientes a dicha asociación, que engloban más de **1,5 millones** de plazas hoteleras en España.
 - El **OHE Macroeconómico** refleja la influencia de los principales factores macroeconómicos combinada con el resultado del Consenso Económico de PwC. El Consenso Económico trimestral de PwC recoge las expectativas de un pool de más de 300 expertos pertenecientes a empresas financieras y no financieras, universidades y centros de investigación, asociaciones empresariales y profesionales y otras instituciones (<http://www.pwc.com/es/es/publicaciones/consenso-economico.jhtml>).
- El índice OHE de Verano mide las expectativas turísticas de dicha temporada, y siempre se ha de interpretar en comparación con el mismo período del año anterior. El Índice OHE puede tomar valores entre “0” y “100”, donde:
 - Los valores entre 60 y 100 puntos reflejan expectativas positivas
 - Los valores entre 40 y 60 puntos reflejan que no se esperan variaciones significativas
 - Los valores entre 0 y 40 puntos reflejan expectativas negativas para el sector

Sección I

Índice OHE General

Las expectativas para la temporada de Verano 2017 muestran optimismo, tal y como viene sucediendo en las temporadas anteriores



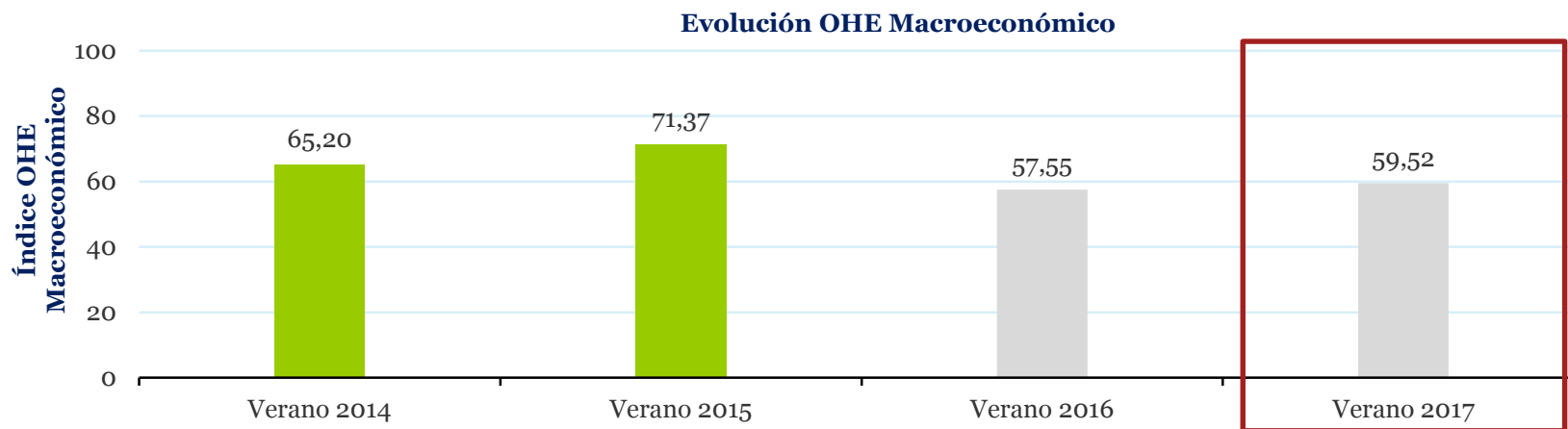
Fuente: Elaboración propia

Sección II

Coyuntura y perspectivas macroeconómicas

Índice OHE Macro

El índice OHE macroeconómico para la temporada Verano 2017 es continuista respecto a temporadas anteriores, situándose en 59,52 puntos



Fuente: Elaboración propia

- El índice parcial Macroeconómico se calcula en base a los 7 factores macroeconómicos que se considera influyen de forma más significativa en el turismo: el PIB, el IPC, la tasa de desempleo, el precio del petróleo, el tipo de cambio con el dólar americano y la libra esterlina, el tipo de interés y las expectativas de los expertos sobre la coyuntura económica española, europea y de la demanda de consumo de las familias españolas.

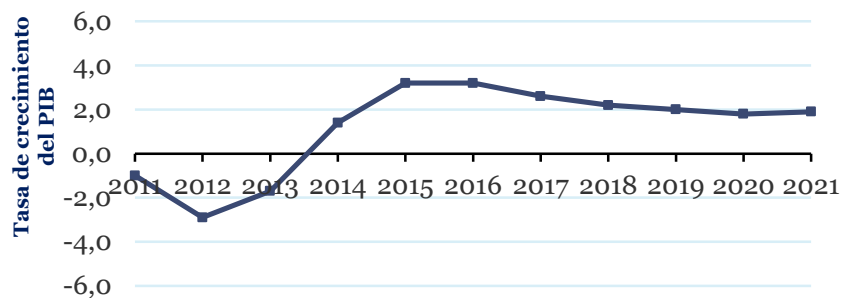
Sección II

Coyuntura y perspectivas macroeconómicas

Índice OHE Macro

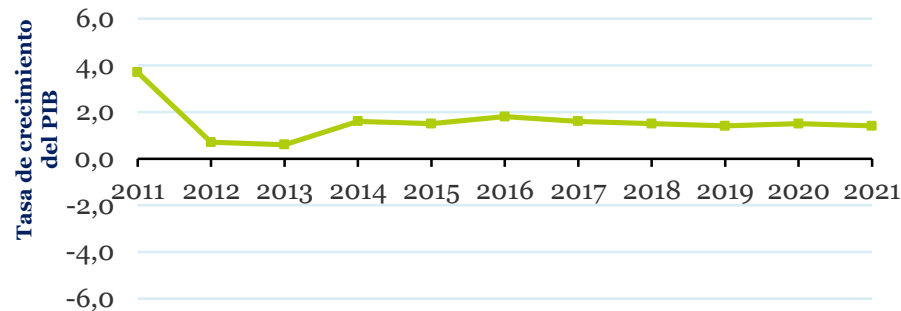
Las expectativas de crecimiento del PIB de España están en torno al 2,6% para el 2017, siendo superiores a las de sus principales vecinos europeos. El efecto del Brexit ha empeorado las expectativas de crecimiento de Reino Unido para los próximos años

Histórico y perspectivas evolución PIB España



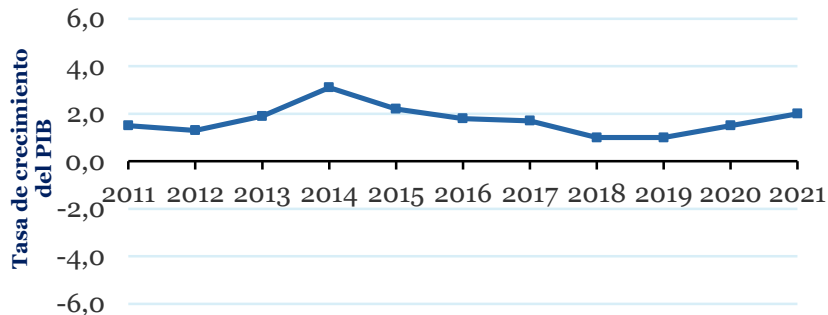
Fuente: The Economist Intelligence Unit

Histórico y perspectivas evolución PIB Alemania



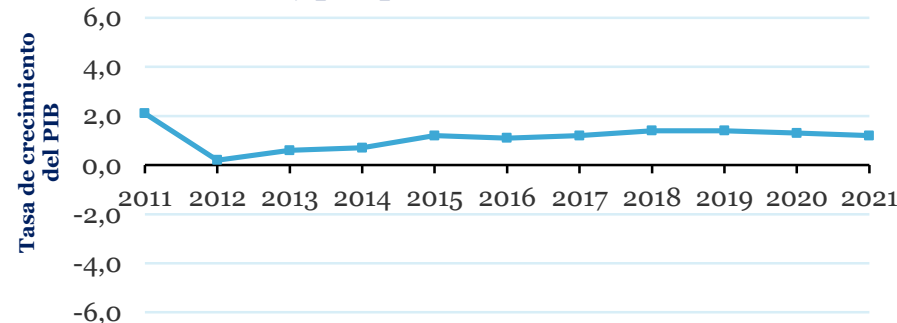
Fuente: The Economist Intelligence Unit

Histórico y perspectivas evolución PIB Reino Unido



Fuente: The Economist Intelligence Unit

Histórico y perspectivas evolución PIB Francia



Fuente: The Economist Intelligence Unit

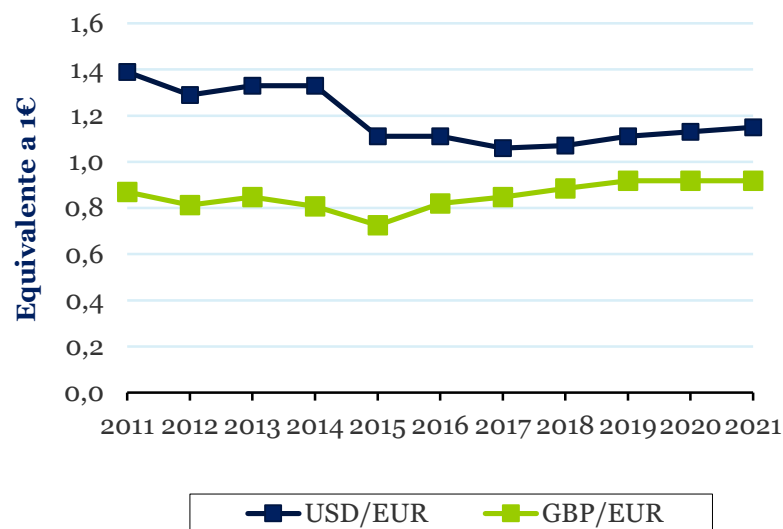
Sección II

Coyuntura y perspectivas macroeconómicas

Índice OHE Macro

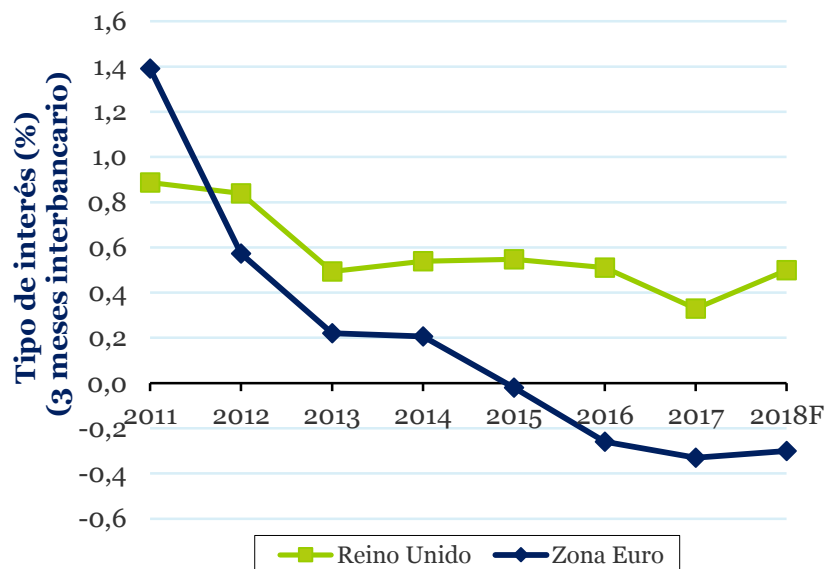
La libra continúa depreciándose frente al euro con expectativas de llegar incluso a la paridad en 2021, provocando una pérdida en el poder adquisitivo de los turistas británicos. Por otro lado, se espera que los tipos de interés continúen siendo negativos para los próximos años en la Zona Euro

Histórico y perspectivas evolución tipo de cambio



Fuente: European Central Bank /The Economist Intelligence

Histórico y perspectivas evolución tipo de interés



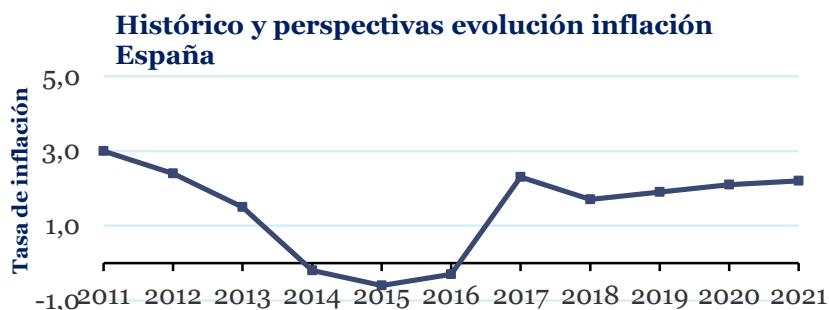
Fuente: OCDE

Sección II

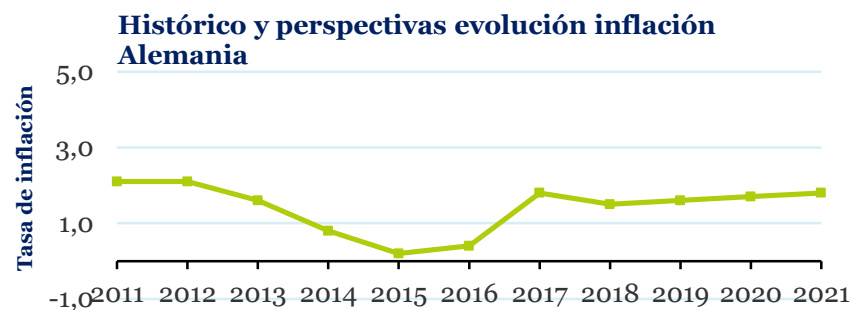
Coyuntura y perspectivas macroeconómicas

Índice OHE Macro

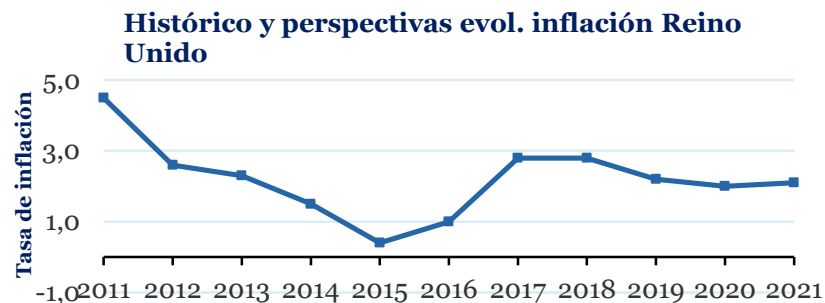
La subida de precio del petróleo ha provocado un aumento de la inflación en Europa, situándola en torno al 2% para 2017. Si bien Francia y Alemania se mantienen en niveles inferiores al 2%, España y Reino Unido muestran inflaciones próximas al 3%



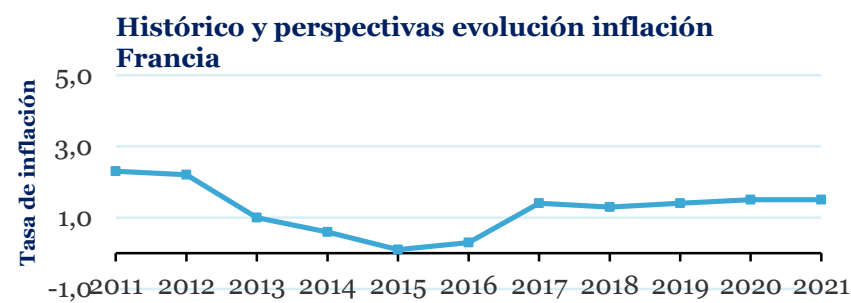
Fuente: The Economist Intelligence Unit



Fuente: The Economist Intelligence Unit



Fuente: The Economist Intelligence Unit



Fuente: The Economist Intelligence Unit

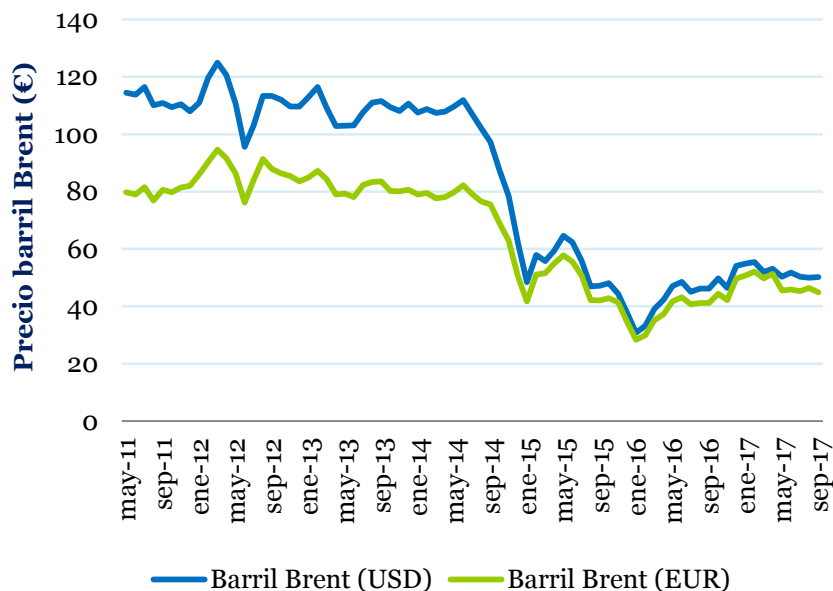
Nota: De acuerdo con el informe de PwC: "Leaving the EU: Implications for the UK Economy", la salida de Gran Bretaña de la UE podría aumentar las barreras de entrada tanto de los productos como de los servicios importados, incrementando la presión sobre el precio de los mismos. Este escenario dependerá de las próximas negociaciones de UK con el resto de los socios comerciales.

Sección II

Coyuntura y perspectivas macroeconómicas Índice OHE Macro

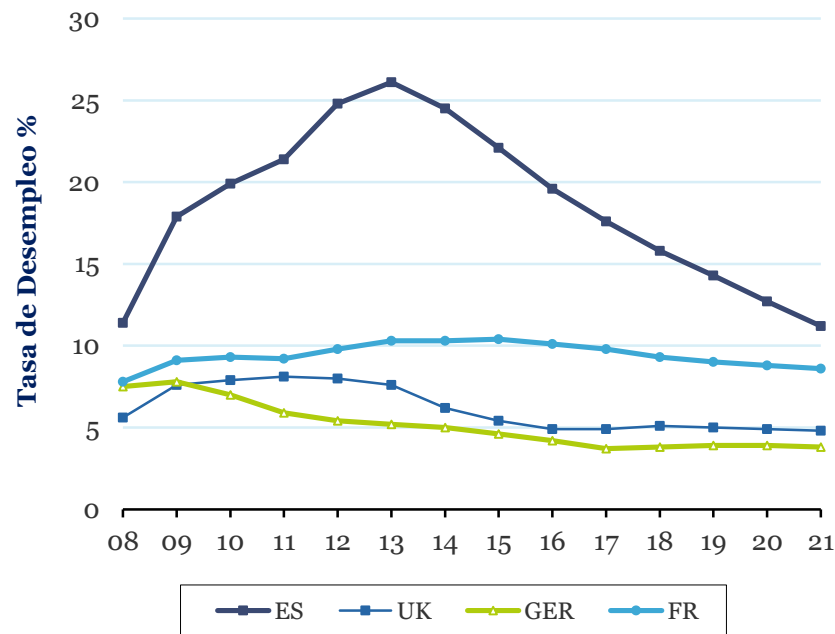
La previsión sobre la evolución del desempleo sigue siendo favorable, especialmente en España, donde se espera alcanzar una tasa del ~11% en 2021. Por otro lado, se prevé que el precio del petróleo continúe en el entorno de los 45€ por barril Brent para los meses de verano

Histórico y perspectivas evolución precio del petróleo (Barril Brent)



Fuente: CME Group

Perspectivas evolución Desempleo



Fuente: The Economist Intelligence Unit

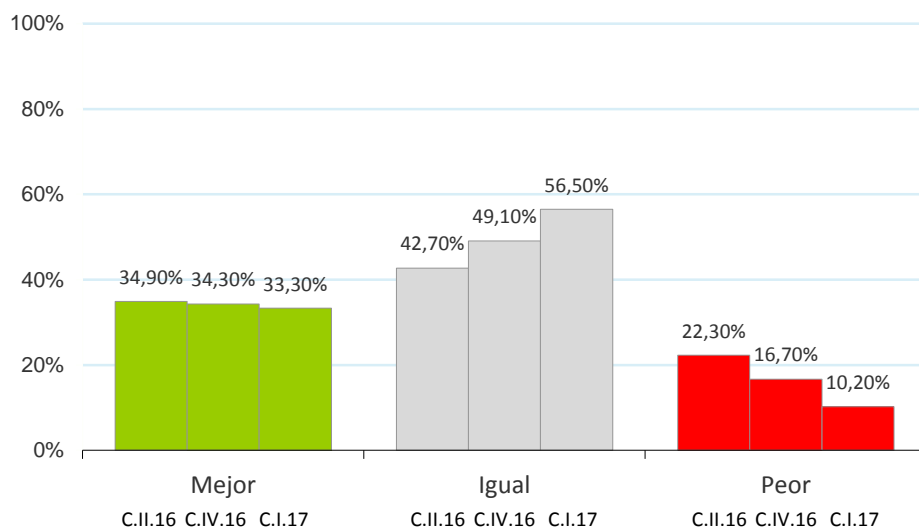
Sección II

Coyuntura y perspectivas macroeconómicas

Índice OHE Macro

Según los expertos consultados, las expectativas de estabilidad de la economía en la UE se incrementan. Un 56,5% estima que la situación económica de la UE a final de año se mantendrá estable y un 33,3% considera que mejorará

Perspectivas de la Economía en la UE a final de año



El Consenso Económico trimestral de PwC recoge las expectativas de un pool de más de 300 expertos pertenecientes a empresas financieras y no financieras, universidades y centros de investigación, asociaciones empresariales y profesionales y otras instituciones.

Fuente: Consenso Económico PwC

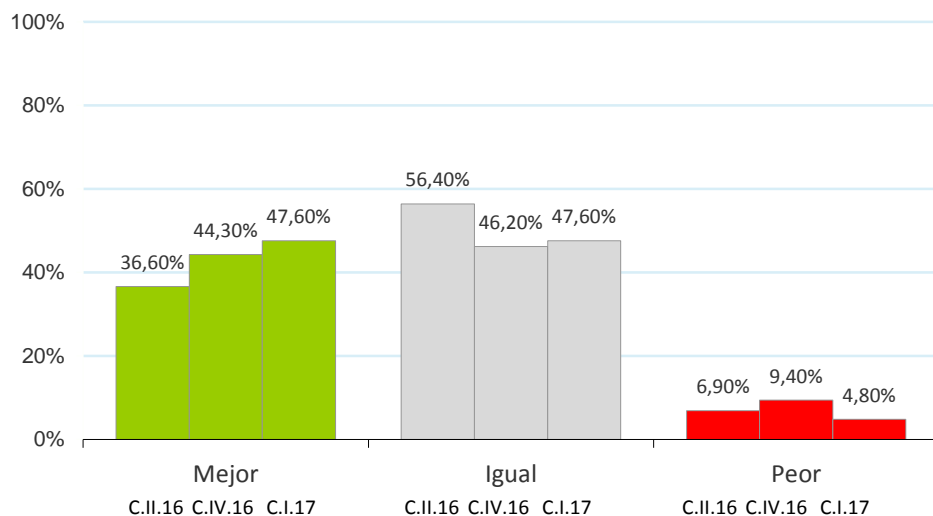
Sección II

Coyuntura y perspectivas macroeconómicas

Índice OHE Macro

Casi la mitad de los encuestados (47,60%) espera que la demanda en España se mantenga estable en los próximos 6 meses

**Expectativas de evolución de la Demanda en España
Consumo de las Familias próximos 6 meses**



El Consenso Económico trimestral de PwC recoge las expectativas de un pool de más de 300 expertos pertenecientes a empresas financieras y no financieras, universidades y centros de investigación, asociaciones empresariales y profesionales y otras instituciones.

Fuente: Consenso Económico PwC

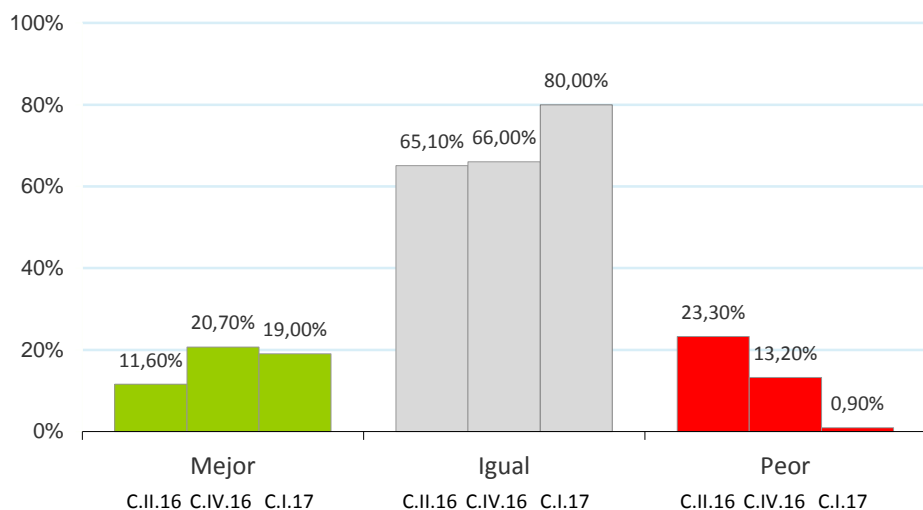
Sección II

Coyuntura y perspectivas macroeconómicas

Índice OHE Macro

Las perspectivas sobre la coyuntura española para los próximos 6 meses muestran estabilidad. El 80% de los expertos consultados opina que se mantendrá igual

Perspectivas de la coyuntura española para los próximos 6 meses



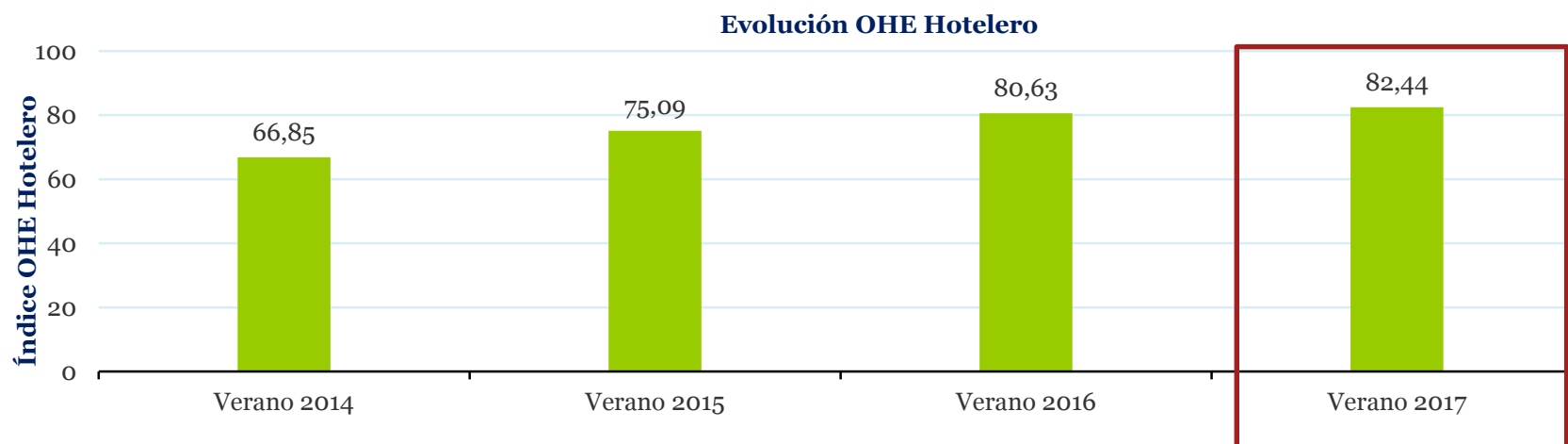
El Consenso Económico trimestral de PwC recoge las expectativas de un pool de más de 300 expertos pertenecientes a empresas financieras y no financieras, universidades y centros de investigación, asociaciones empresariales y profesionales y otras instituciones.

Fuente: Consenso Económico PwC

Sección III

Índice OHE Hotelero

El índice OHE hotelero continúa reflejando expectativas muy optimistas para la temporada Verano 2017, incrementándose respecto a las temporadas pasadas



Fuente: Elaboración propia

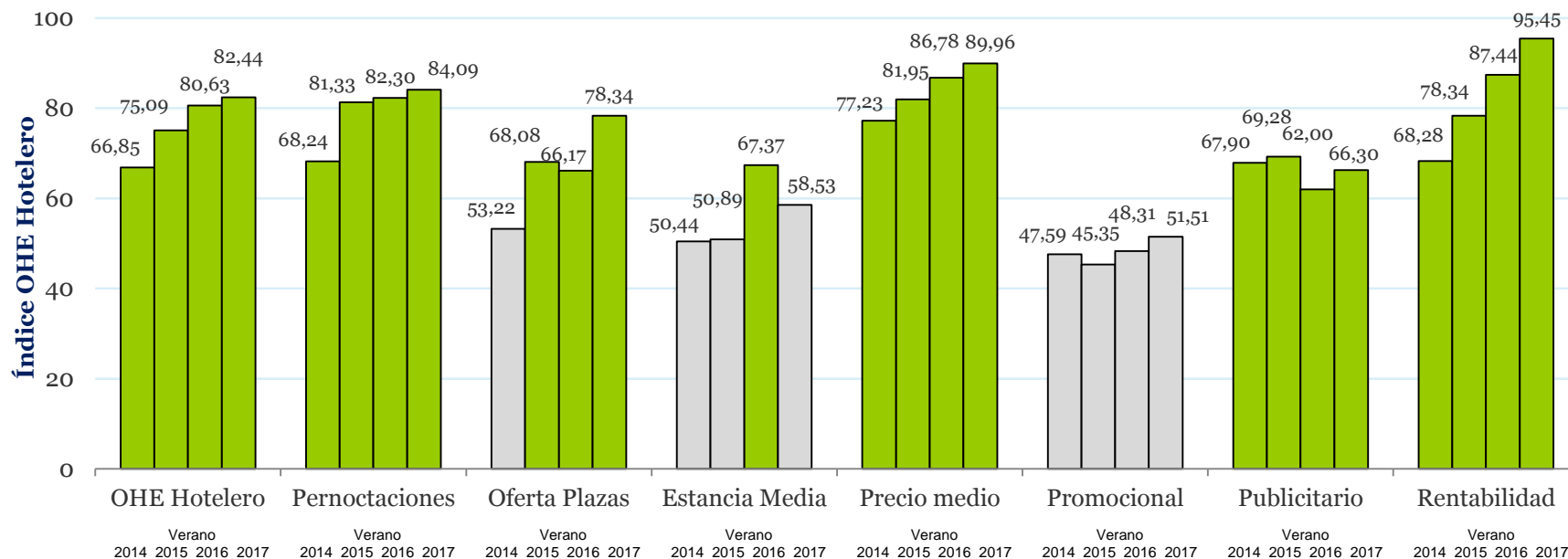
- El OHE Hotelero se obtiene como resultado de una encuesta enviada a las 54 asociaciones pertenecientes a CEHAT que engloban más de 1,5M de plazas hoteleras, recogiendo sus expectativas de evolución sobre los principales factores de la ocupación hotelera: número de pernoctaciones, oferta de plazas, duración de la estancia, precios de los alojamientos, esfuerzos promocionales de las administraciones públicas, esfuerzos publicitarios de los empresarios de establecimientos turísticos y su rentabilidad.
- Las expectativas para la temporada de Verano 2017 presentan una perspectiva más optimista con respecto a las temporadas pasadas, si bien todas ellas se han mantenido en niveles por encima de los 60 puntos

Sección III

Índice OHE Hotelero - desglose

Los principales subíndices reflejan expectativas muy positivas para el sector, destacando la rentabilidad y el precio medio. No obstante, no se esperan variaciones muy significativas respecto a las temporadas pasadas en la estancia media y en el esfuerzo promocional, que se mantienen en niveles neutrales

Evolución OHE Hotelero (desglose)



Fuente: Elaboración propia

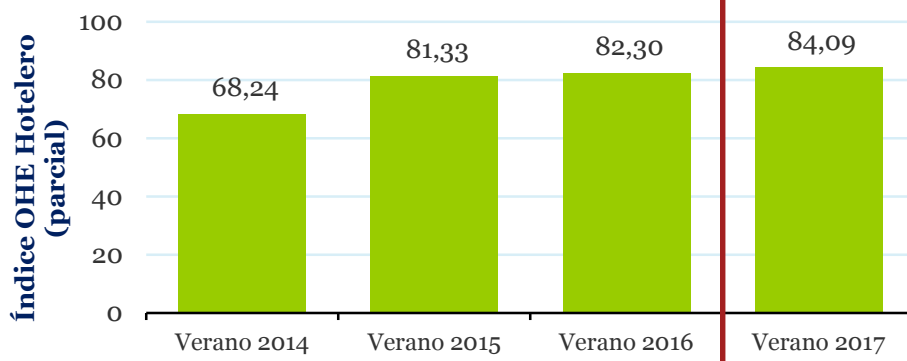
Se espera que el sector turístico afronte con optimismo la temporada de Verano 2017, tal y como reflejan los índices de pernoctaciones, oferta de plazas, precio medio y rentabilidad

Sección III

Índice OHE Hotelero

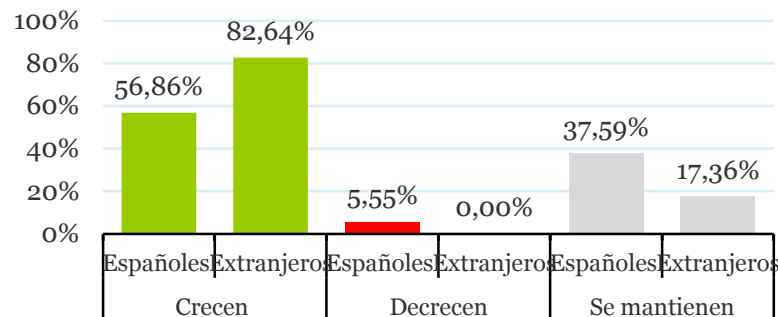
¿Cómo cree que va a evolucionar el número de pernoctaciones de los huéspedes en su alojamiento durante la temporada de Verano 2017?

Evolución Pernoctaciones



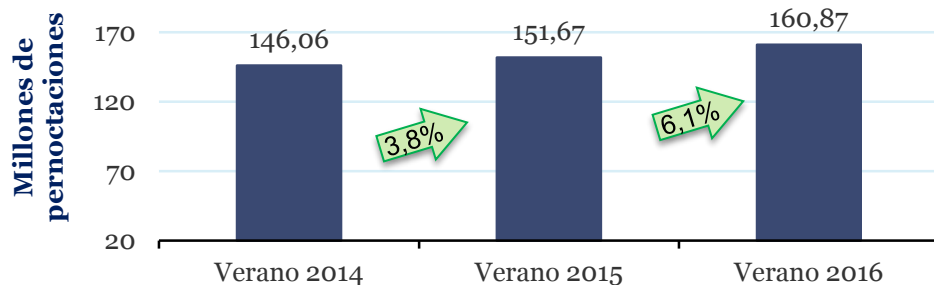
Fuente: Elaboración propia

Distribución de respuestas sobre perspectivas de llegadas según lugar de residencia



Fuente: Elaboración propia

Histórico de Pernoctaciones

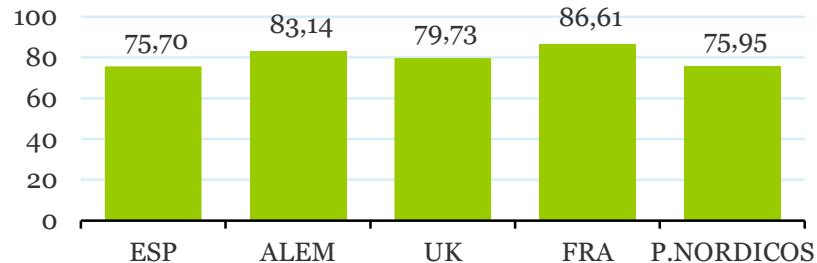


■ Pernoctaciones de Residentes en España y extranjero

Fuente: INE

Nota: Los ejercicios hacen referencia a los meses de junio, julio, agosto y septiembre de cada año

Índice OHE perspectivas de pernoctaciones según lugar de residencia

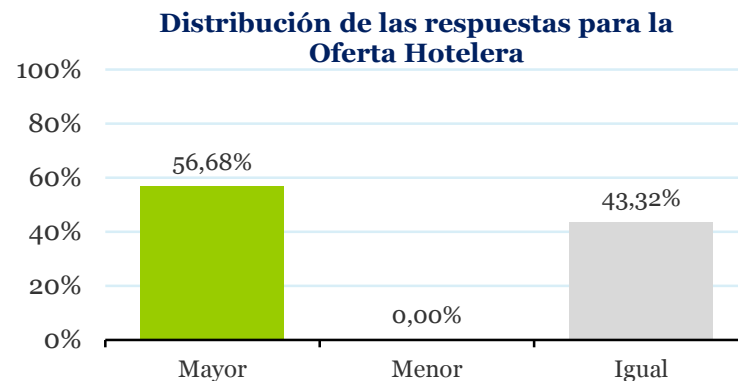
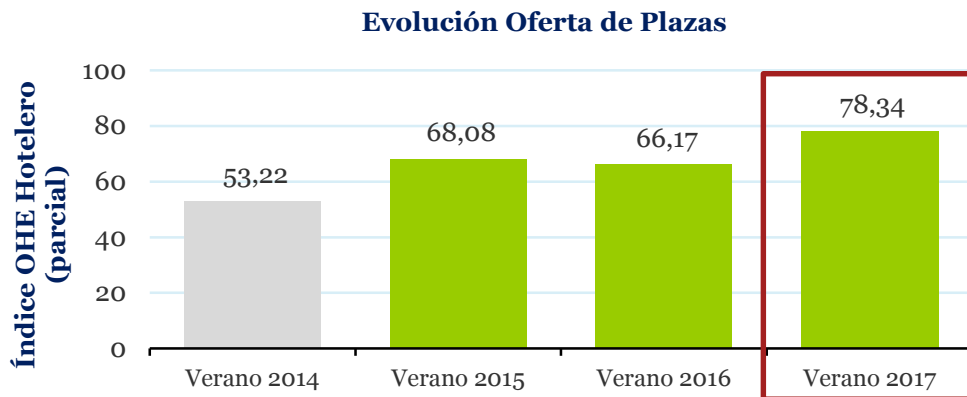


Fuente: Elaboración propia

Sección III

Índice OHE Hotelero

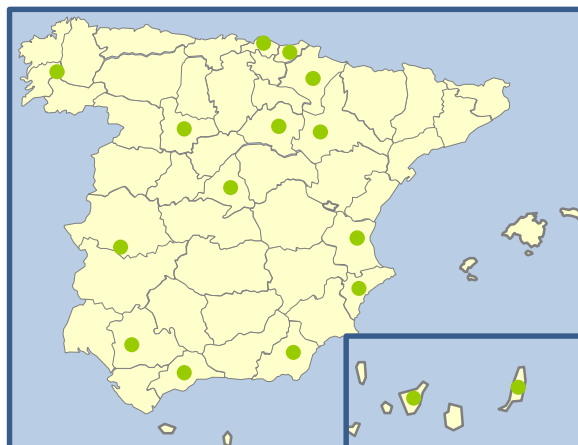
¿Cómo cree que va a evolucionar la oferta hotelera de su zona en cuanto al número de plazas?



Fuente: Elaboración propia

Fuente: Elaboración propia

Distribución Geográfica de las respuestas para la Oferta Hotelera



Leyenda

- Provincias donde se espera un aumento de la oferta hotelera
- Provincias donde se espera una disminución de la oferta hotelera

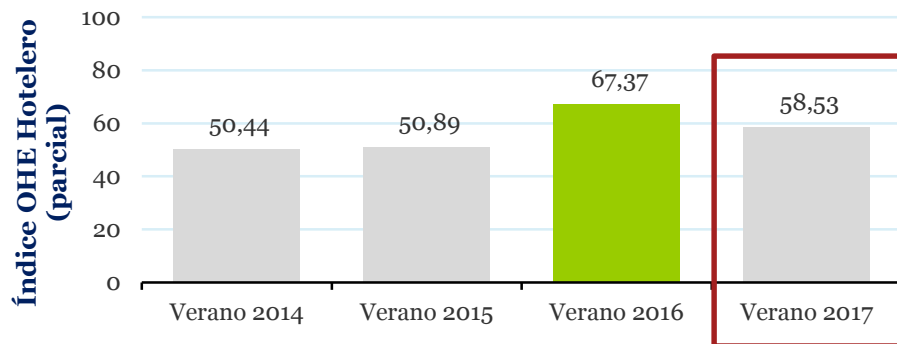
Fuente: Elaboración propia

Sección III

Índice OHE Hotelero

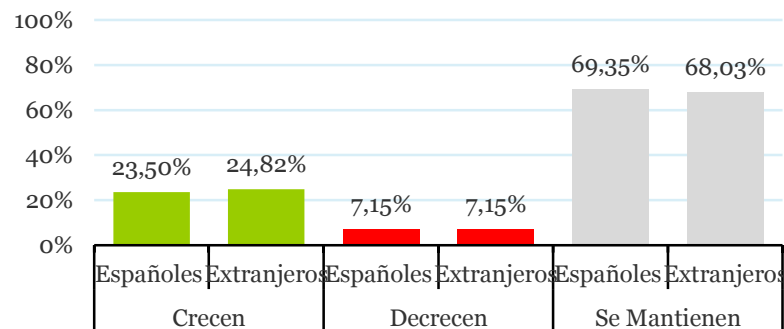
¿Cómo cree que evolucionará la estancia media de sus huéspedes?

Evolución Estancia Media



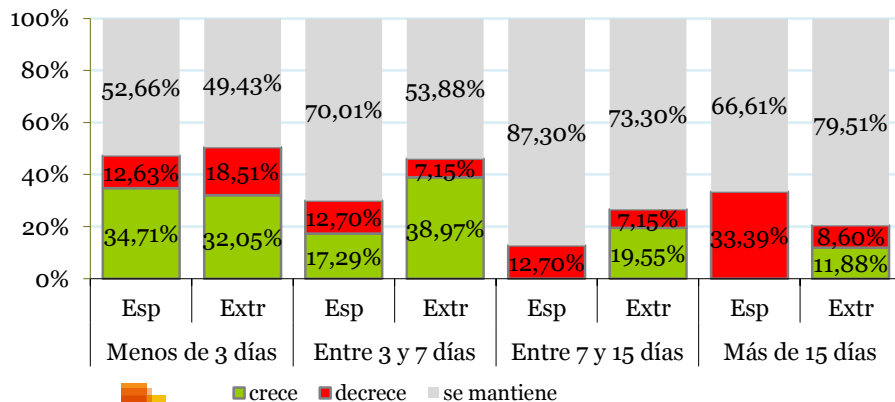
Fuente: Elaboración propia

Distribución de las respuestas para la Estancia Media



Fuente: Elaboración propia

Distribución de las respuestas para la duración de la estancia



Fuente: Elaboración propia

Distribución Geográfica de las respuestas para la Estancia Media

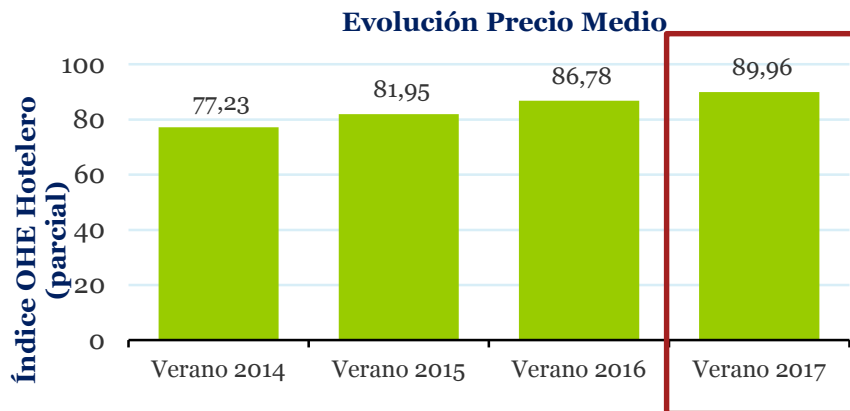


Fuente: Elaboración propia

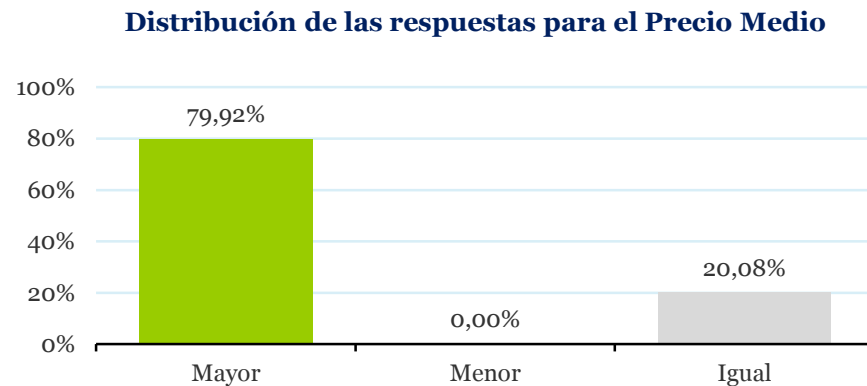
Sección III

Índice OHE Hotelero

¿Cómo estima que va a evolucionar el precio medio de la habitación de su empresa de alojamiento?

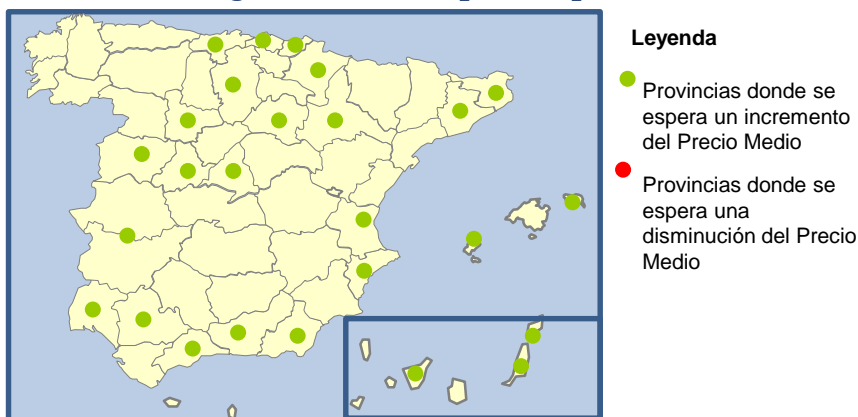


Fuente: Elaboración propia

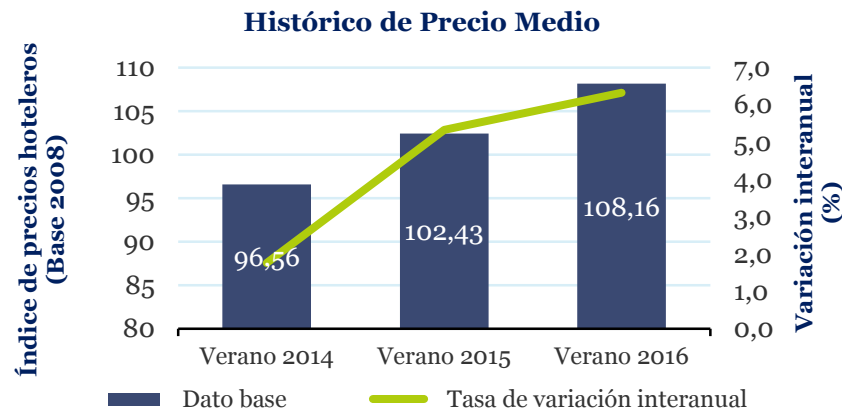


Fuente: Elaboración propia

Distribución Geográfica de las respuestas para el Precio Medio



Fuente: Elaboración propia



Fuente: INE

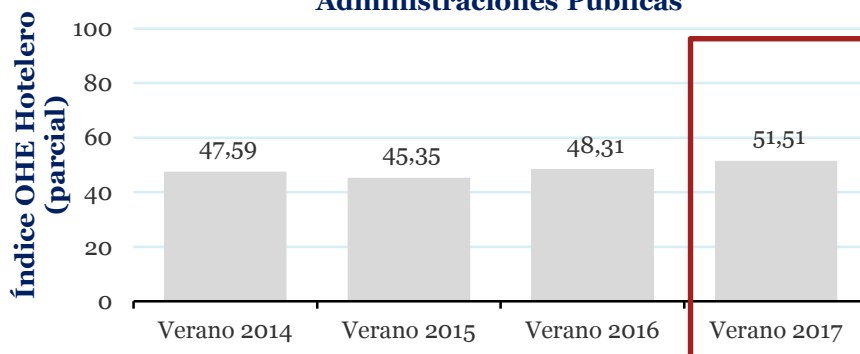
Nota: Los ejercicios hacen referencia a los meses de junio, julio, agosto y septiembre de cada año

Sección III

Índice OHE Hotelero

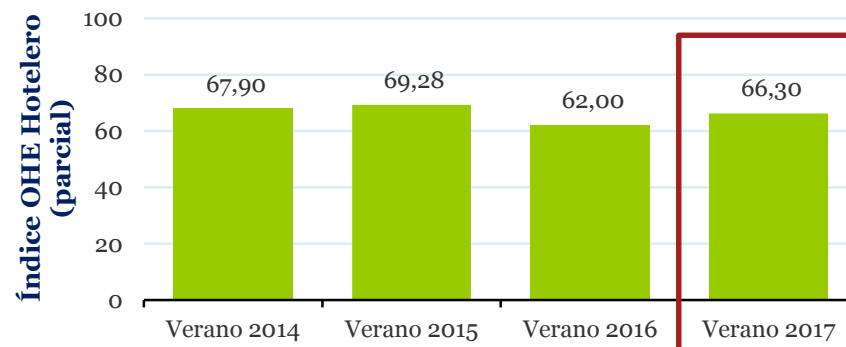
¿Cómo cree que evolucionará el esfuerzo promocional en comparación con la misma temporada del año anterior?

Evolución Esfuerzo Promocional de las Administraciones Públicas



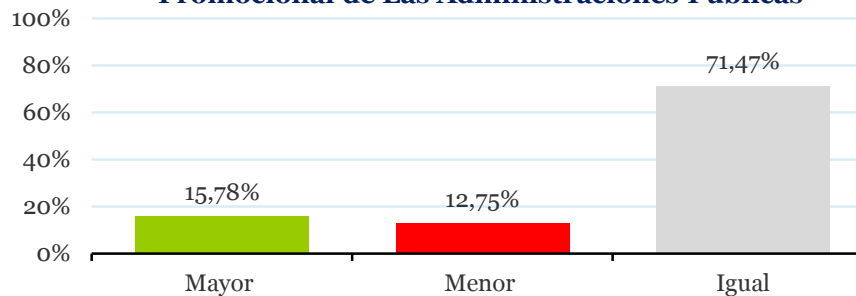
Fuente: Elaboración propia

Evolución Esfuerzo Publicitario



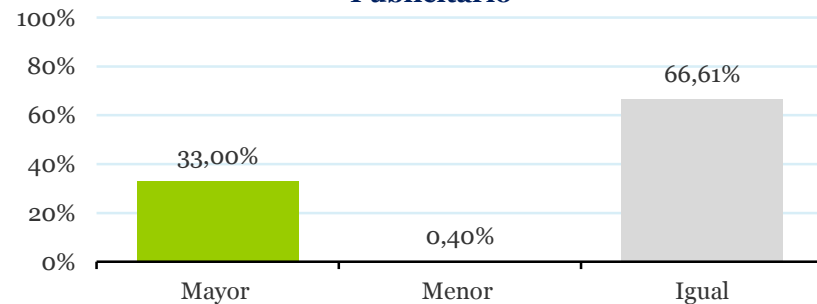
Fuente: Elaboración propia

Distribución de las respuestas para el esfuerzo Promocional de Las Administraciones Públicas



Fuente: Elaboración propia

Distribución de las respuestas para el esfuerzo Publicitario

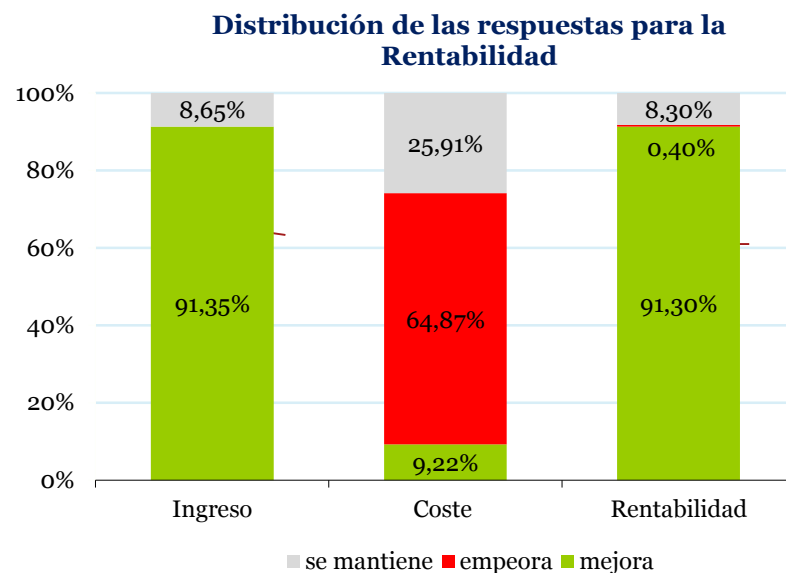
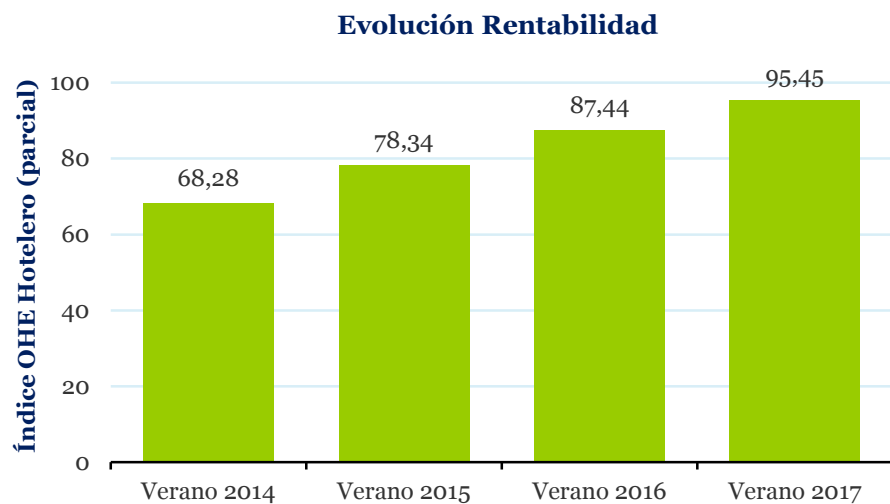


Fuente: Elaboración propia

Sección III

Índice OHE Hotelero

¿Cómo cree que evolucionará la rentabilidad de su empresa de alojamiento (sin costes financieros)?



Fuente: Elaboración propia

Fuente: Elaboración propia

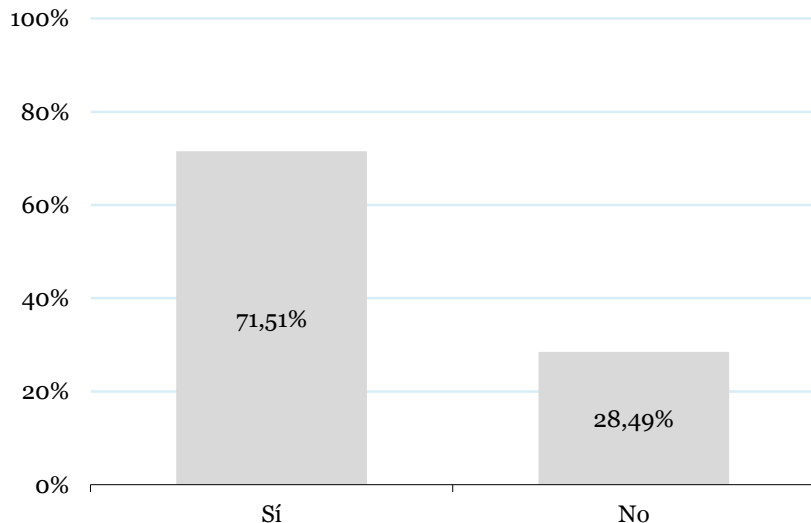
Pese a que la mayoría de los encuestados espera un empeoramiento de los costes, las expectativas de rentabilidad del sector para la temporada de Verano 2017 son muy optimistas, batiéndose record con respecto a los años anteriores

Sección III

Índice OHE Hotelero

¿Cómo cree que se distribuye la gestión de la ocupación hotelera?¹⁾

¿Más del 50% de la ocupación la llevan a cabo mayoristas?

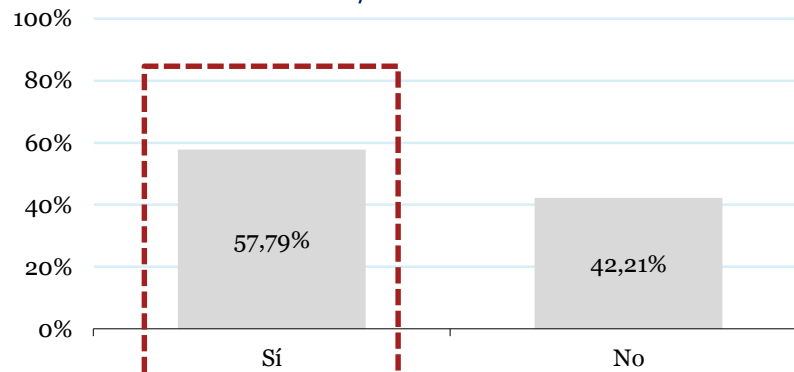


Fuente: Elaboración propia

1) Estas variables no forman parte del cálculo del índice hotelero

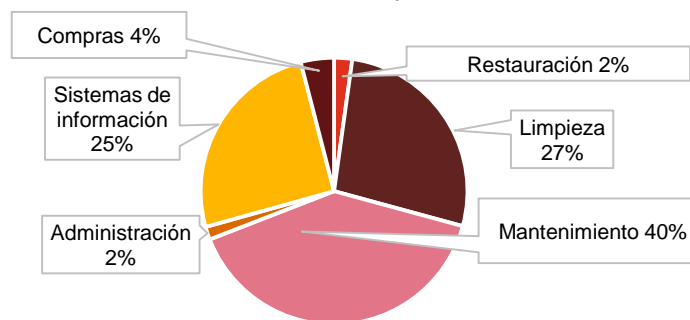
Nota: Para el cálculo de estas variables se han tenido en cuenta las encuestas realizadas ponderándolas con el número de plazas hoteleras

¿Recurren los establecimientos de su zona a externalizaciones / subcontrataciones de servicios?



Fuente: Elaboración propia

Áreas en las que se cuenta con mayor grado de externalización / subcontratación



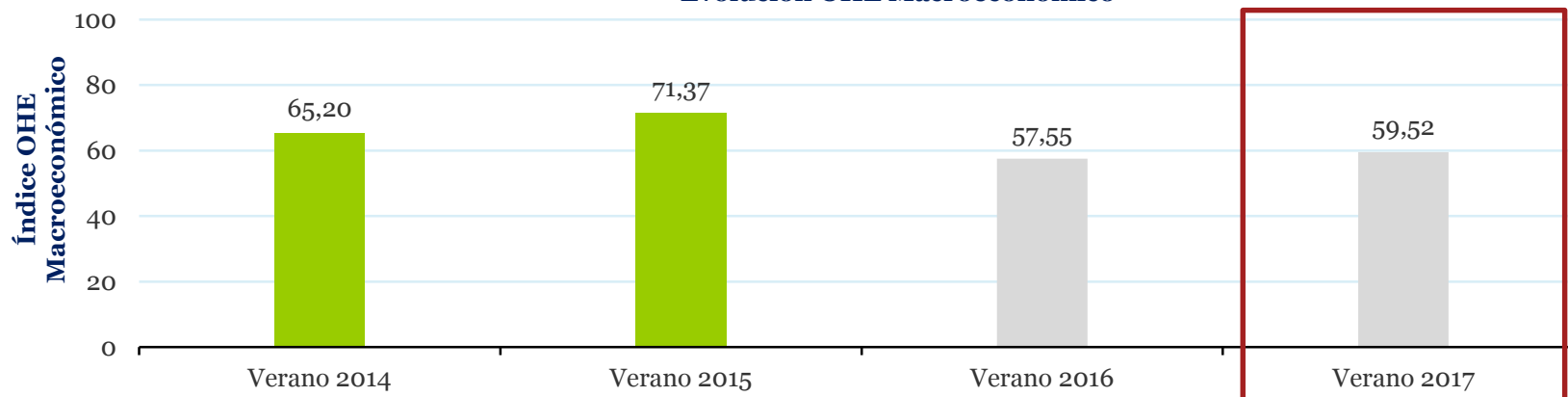
Fuente: Elaboración propia

Sección IV

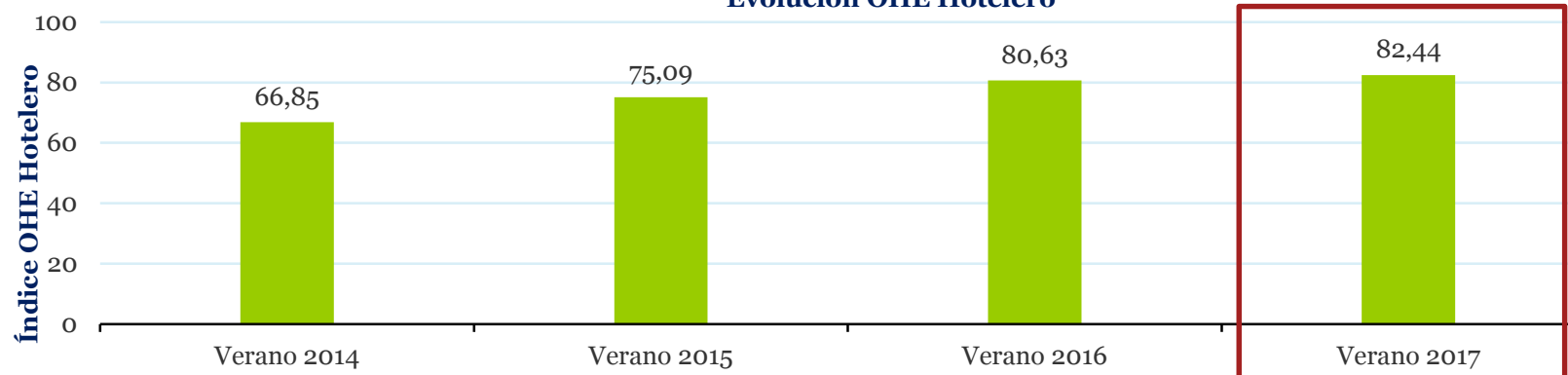
Resumen

Mientras que las expectativas macroeconómicas muestran estabilidad, las hoteleras reflejan una perspectiva optimista para la temporada de Verano 2017

Evolución OHE Macroeconómico



Evolución OHE Hotelero

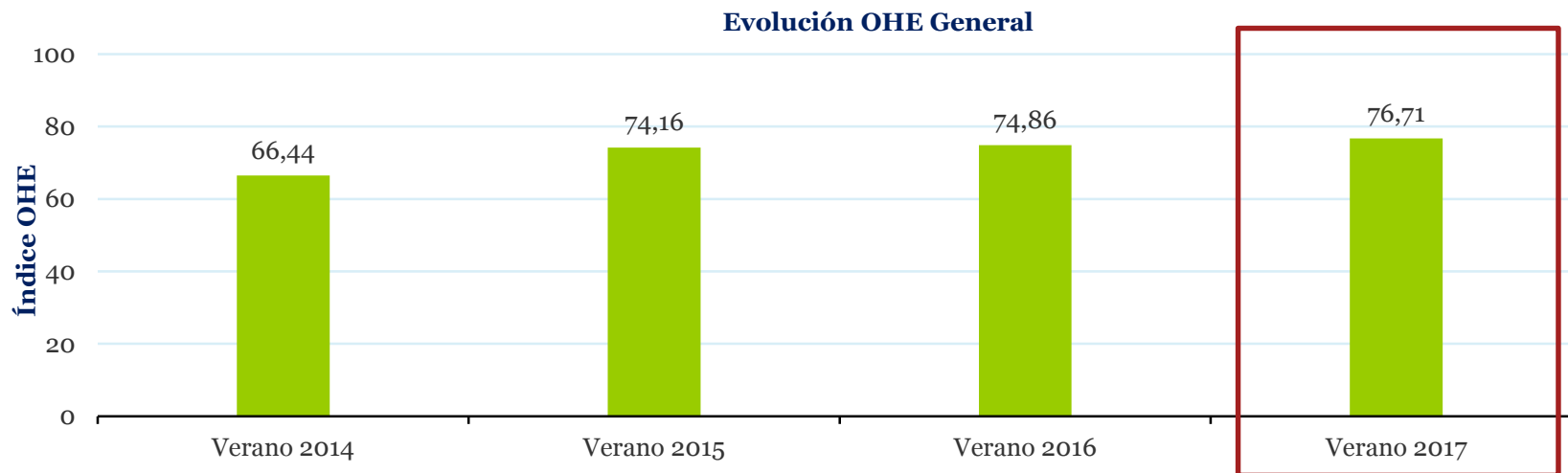


Fuente: Elaboración propia

Sección IV

Índice OHE General

Las expectativas reflejadas en el índice OHE general de la temporada Verano 2017 se muestran optimistas, situándose en 76,71 puntos



Fuente: Elaboración propia