

Observatorio de la Industria Hotelería Española

Temporada Invierno 2017-2018



Índice

Sección I:	Índice OHE General	4
Sección II:	Índice OHE Macro	5
	Coyuntura y perspectivas macroeconómicas	6
Sección III:	Índice OHE Hotelero	13
	Desglose índice OHE Hotelero	14
Sección IV:	Resumen	22

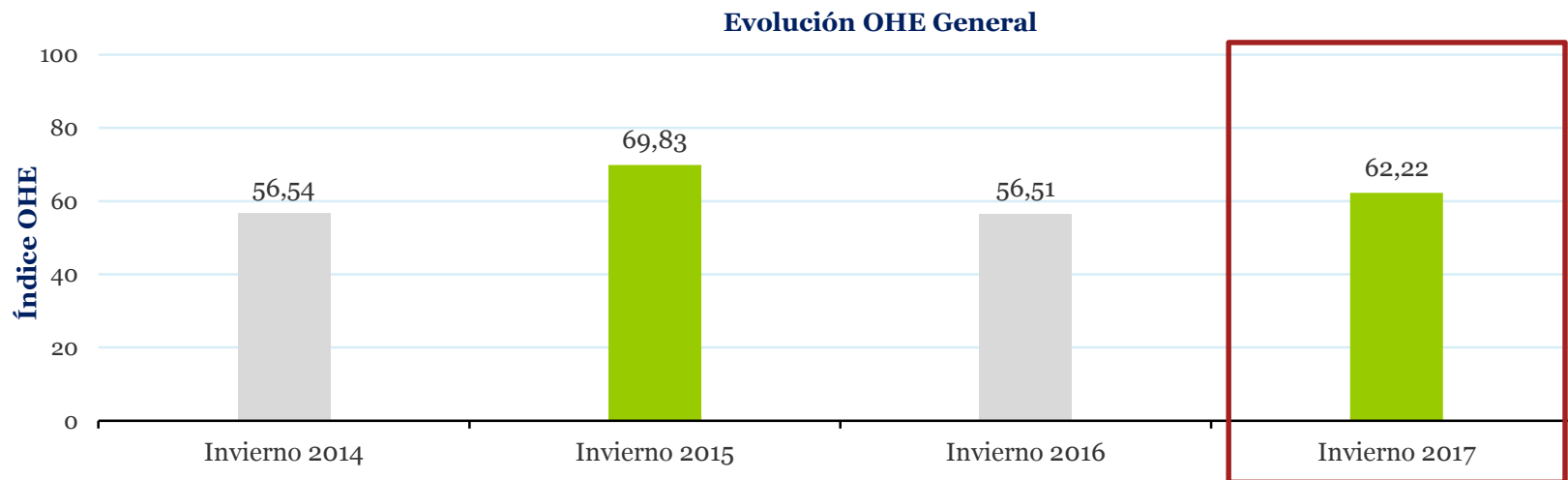
Nota introductoria

- El **OHE General** se desglosa en dos índices parciales, el **OHE Macroeconómico** y el **OHE Hotelero**:
 - El índice **OHE Hotelero** se obtiene como resultado de una encuesta enviada a las **54 asociaciones pertenecientes a CEHAT** y refleja las expectativas de la tendencia del sector hotelero en España **basándose en las expectativas de los empresarios hoteleros** pertenecientes a dicha asociación, que engloban más de **1,5 millones** de plazas hoteleras en España.
 - El **OHE Macroeconómico** refleja la influencia de los principales factores macroeconómicos combinada con el resultado del Consenso Económico de PwC. El Consenso Económico trimestral de PwC recoge las expectativas de un pool de más de 300 expertos pertenecientes a empresas financieras y no financieras, universidades y centros de investigación, asociaciones empresariales y profesionales y otras instituciones (<http://www.pwc.com/es/es/publicaciones/consenso-economico.jhtml>).
- El índice OHE de Invierno mide las expectativas turísticas de dicha temporada, y siempre se ha de interpretar en comparación con el mismo período del año anterior. El índice OHE puede tomar valores entre “0” y “100”, donde:
 - Los valores entre 60 y 100 puntos reflejan expectativas positivas
 - Los valores entre 40 y 60 puntos reflejan que no se esperan variaciones significativas
 - Los valores entre 0 y 40 puntos reflejan expectativas negativas para el sector

Sección I

Índice OHE General

Las expectativas para la temporada de Invierno 2017-2018 reflejan optimismo, situándose el índice OHE en 62,22 puntos



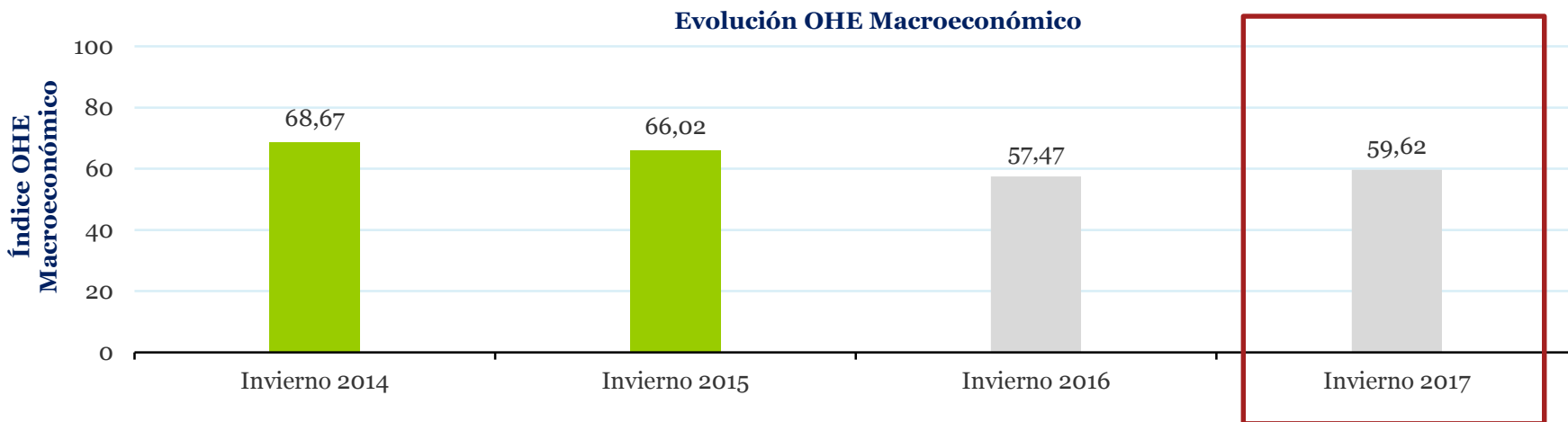
Fuente: Elaboración propia

Sección II

Coyuntura y perspectivas macroeconómicas

Índice OHE Macro

No se esperan variaciones significativas en esta temporada, como muestran los 59,62 puntos del índice OHE Macroeconómico, a pesar de factores coyunturales



Fuente: Elaboración propia

- El índice parcial Macroeconómico se calcula en base a los 7 factores macroeconómicos que se considera influyen de forma más significativa en el turismo: el PIB, el IPC, la tasa de desempleo, el precio del petróleo, el tipo de cambio con el dólar americano y la libra esterlina, el tipo de interés y las expectativas de los expertos sobre la coyuntura económica española, europea y de la demanda de consumo de las familias españolas.

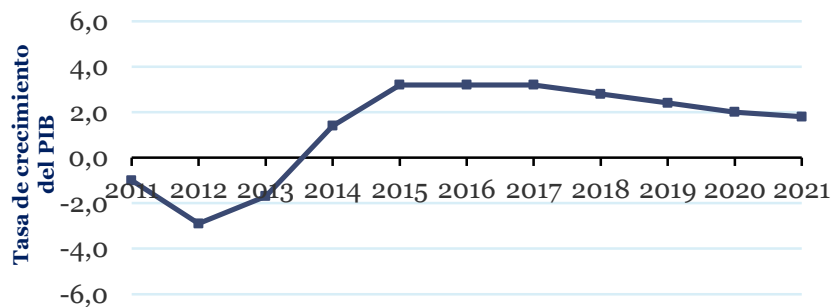
Sección II

Coyuntura y perspectivas macroeconómicas

Índice OHE Macro

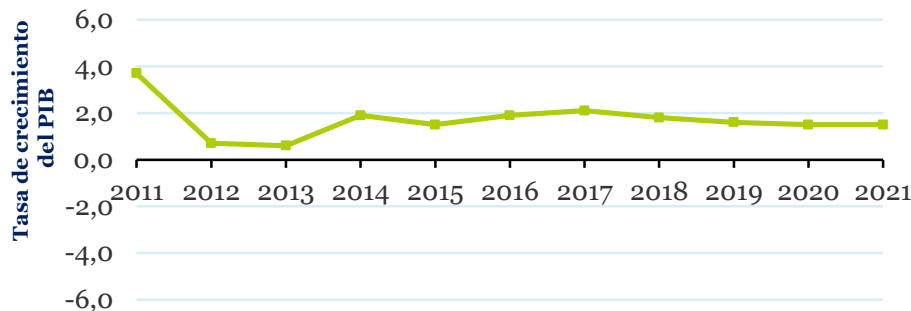
Si bien el crecimiento del PIB en España para el 2017 es superior al de sus principales vecinos europeos, se espera una desaceleración del mismo en los próximos cuatro años, causada, entre otros factores, por la moderación del ciclo económico

Histórico y perspectivas evolución PIB España



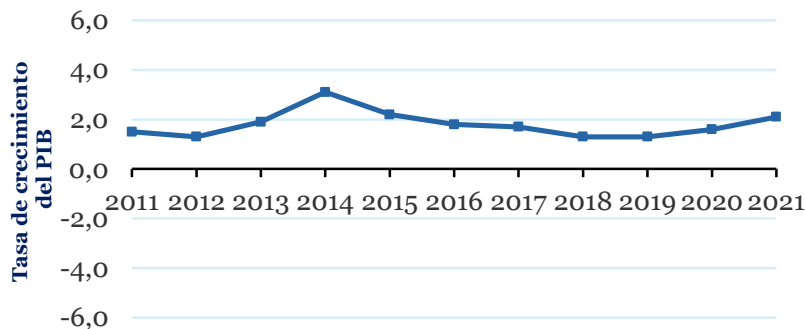
Fuente: The Economist Intelligence Unit

Histórico y perspectivas evolución PIB Alemania



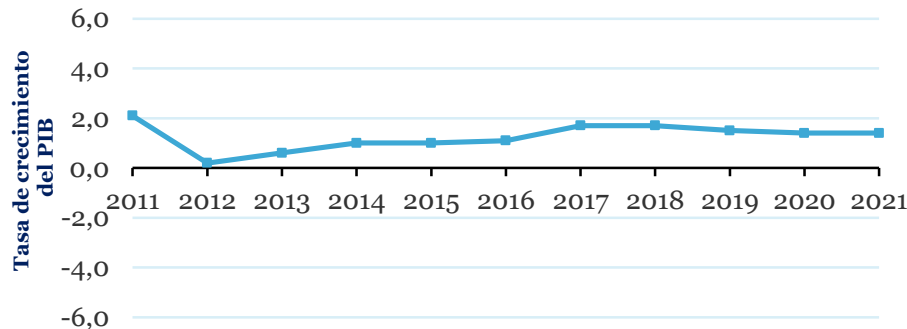
Fuente: The Economist Intelligence Unit

Histórico y perspectivas evolución PIB Reino Unido



Fuente: The Economist Intelligence Unit

Histórico y perspectivas evolución PIB Francia



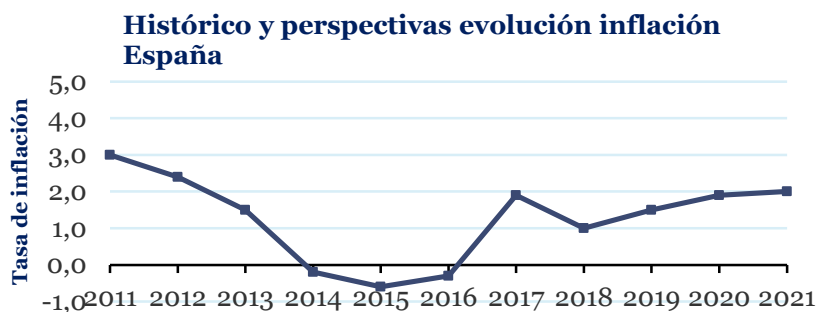
Fuente: The Economist Intelligence Unit

Sección II

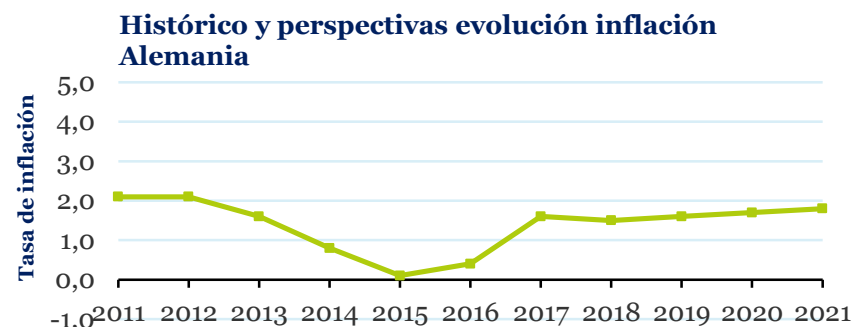
Coyuntura y perspectivas macroeconómicas

Índice OHE Macro

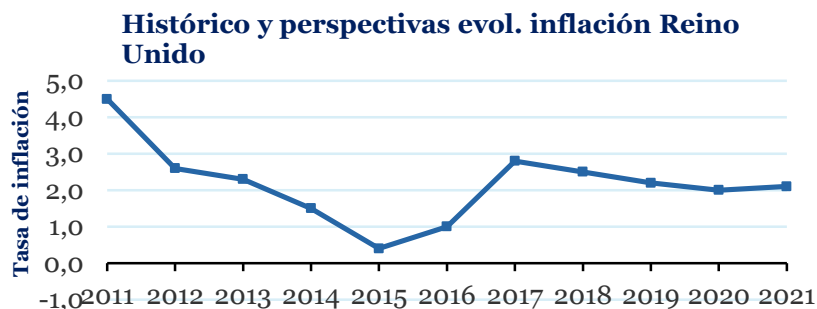
Tras un acelerado incremento, se espera que la inflación en España toque techo (~2%) en 2017, con previsiones de corrección en 2018, para posteriormente volver a alinearse con el resto de países de la UE. Francia y Alemania se mantienen en niveles inferiores al 2% con una tendencia positiva, mientras que Reino Unido muestra inflaciones próximas al 3% con una tendencia correctiva a largo plazo



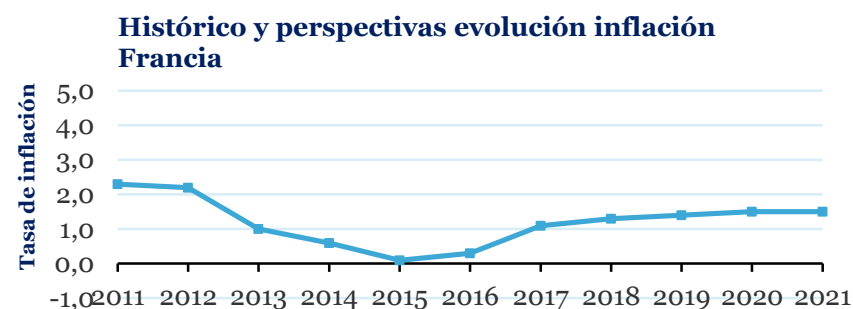
Fuente: The Economist Intelligence Unit



Fuente: The Economist Intelligence Unit



Fuente: The Economist Intelligence Unit



Fuente: The Economist Intelligence Unit

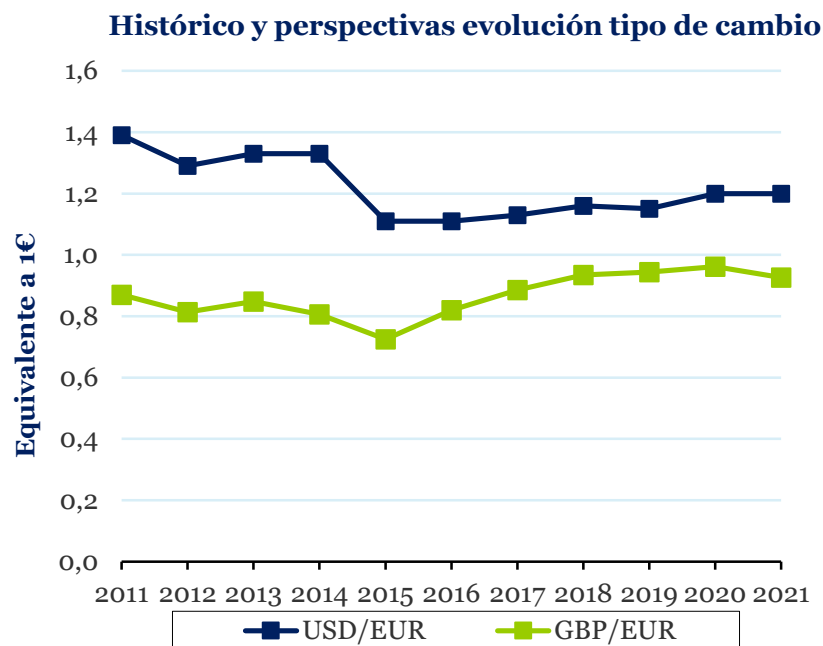
Nota: De acuerdo con el informe de PwC: "Leaving the EU: Implications for the UK Economy", la salida de Gran Bretaña de la UE podría aumentar las barreras de entrada tanto de los productos como de los servicios importados, incrementando la presión sobre el precio de los mismos. Este escenario dependerá de las próximas negociaciones de UK con el resto de los socios comerciales.

Sección II

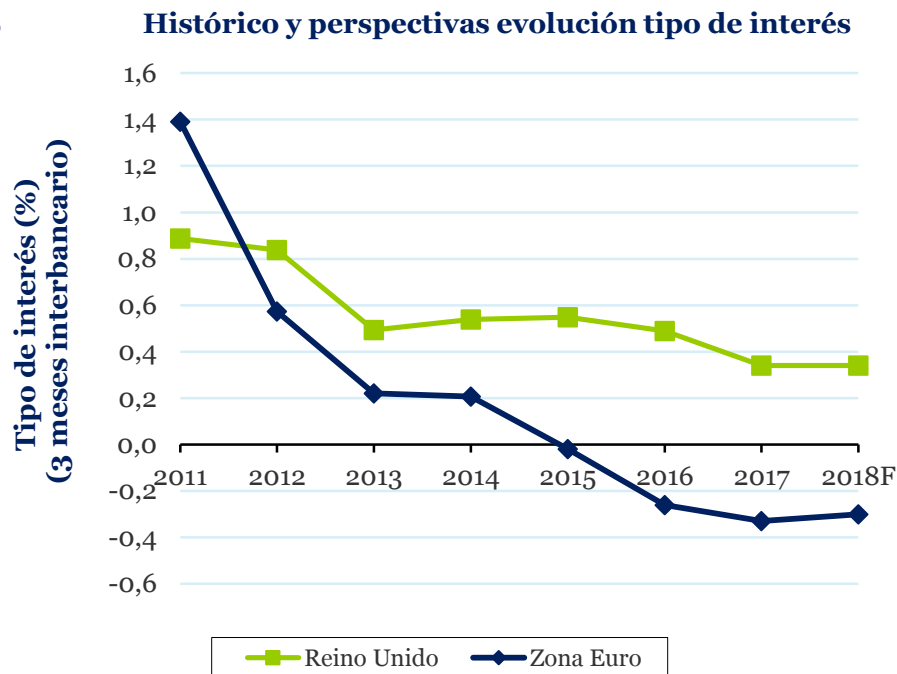
Coyuntura y perspectivas macroeconómicas

Índice OHE Macro

La libra continúa depreciándose frente al euro con expectativas de llegar incluso a la paridad en 2020, provocando una pérdida en el poder adquisitivo de los turistas británicos. Por otro lado, se espera que los tipos de interés continúen siendo negativos para los próximos años en la Zona Euro



Fuente: European Central Bank /The Economist Intelligence Unit



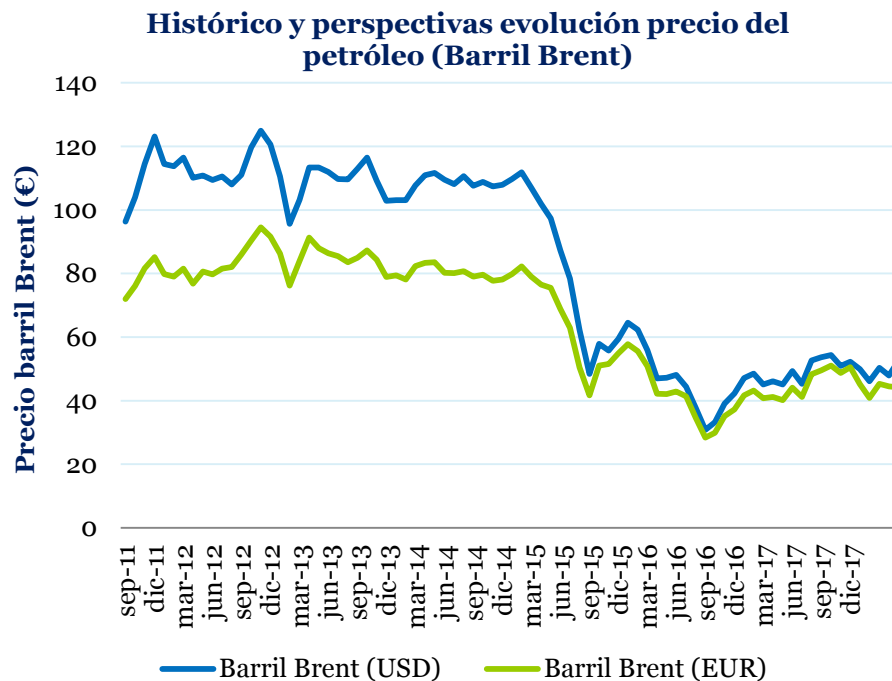
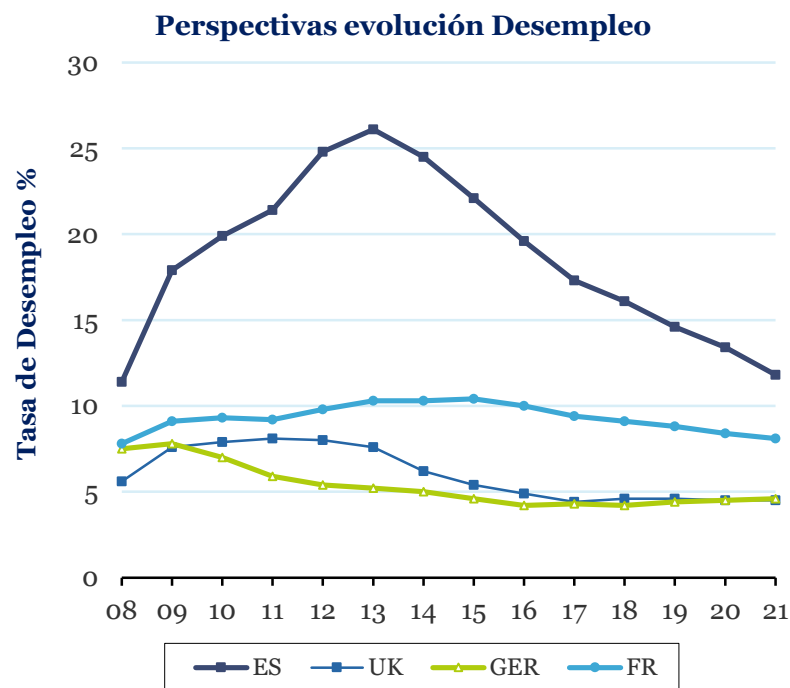
Fuente: OCDE

Sección II

Coyuntura y perspectivas macroeconómicas

Índice OHE Macro

La previsión sobre la evolución del desempleo continúa siendo favorable, especialmente en España, donde se espera alcanzar una tasa del ~12% en 2021. Por otro lado, se prevé que el precio del petróleo continúe en el entorno de los 45€ por barril Brent para los meses de invierno



Fuente: The Economist Intelligence Unit

Fuente: CME Group

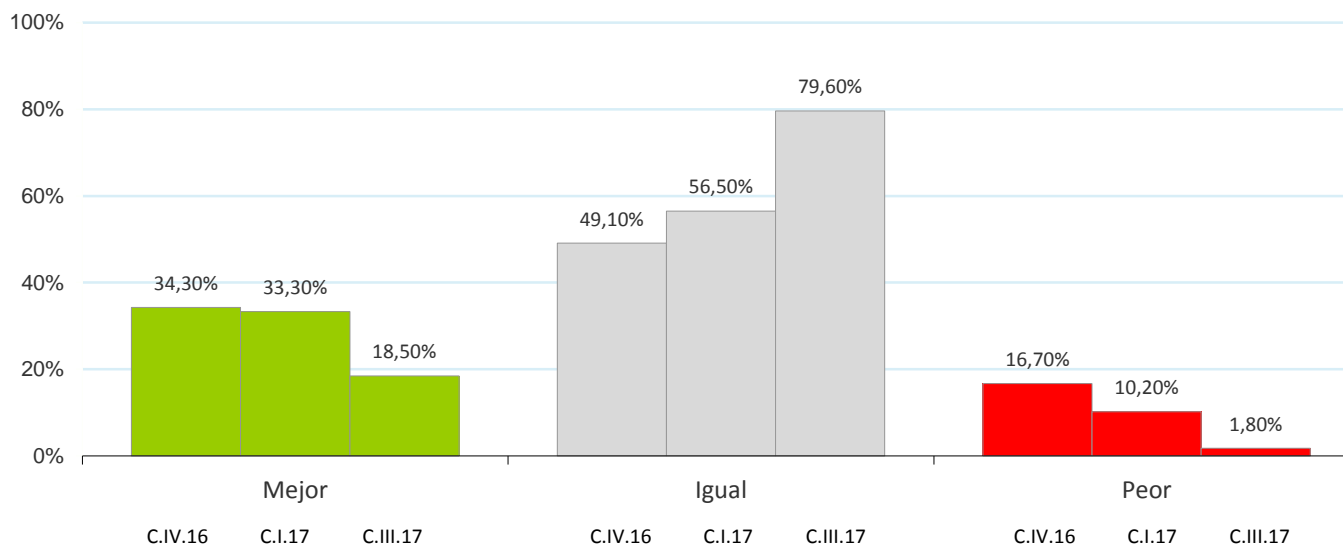
Sección II

Coyuntura y perspectivas macroeconómicas

Índice OHE Macro

Casi el 80% de los expertos consultados estima que la situación económica de la UE se mantendrá estable frente a un ~56% del consenso anterior y únicamente un 1,8% de los encuestados estima que la situación empeorará

Perspectivas de la Economía en la UE a final de año



Fuente: Consenso Económico PwC

Nota: El Consenso Económico trimestral de PwC recoge las expectativas de un pool de más de 300 expertos pertenecientes a empresas financieras y no financieras, universidades y centros de investigación, asociaciones empresariales y profesionales y otras instituciones

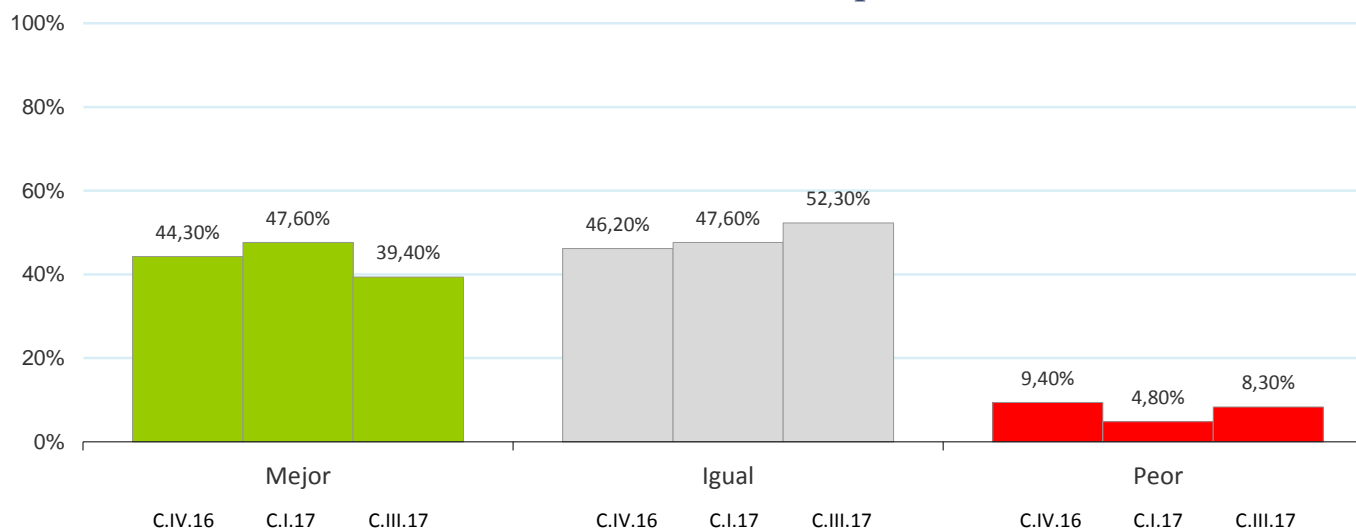
Sección II

Coyuntura y perspectivas macroeconómicas

Índice OHE Macro

Empeoran ligeramente las expectativas sobre el consumo de las familias españolas. Si bien el 52,3% de los expertos consultados estima que la demanda se mantendrá estable en los próximos 6 meses, casi un 9% estima que empeorará, frente a un 4,8% del consenso anterior

Expectativas de evolución de la Demanda en España
Consumo de las Familias en los próximos 6 meses



Fuente: Consenso Económico PwC

Nota: El Consenso Económico trimestral de PwC recoge las expectativas de un pool de más de 300 expertos pertenecientes a empresas financieras y no financieras, universidades y centros de investigación, asociaciones empresariales y profesionales y otras instituciones

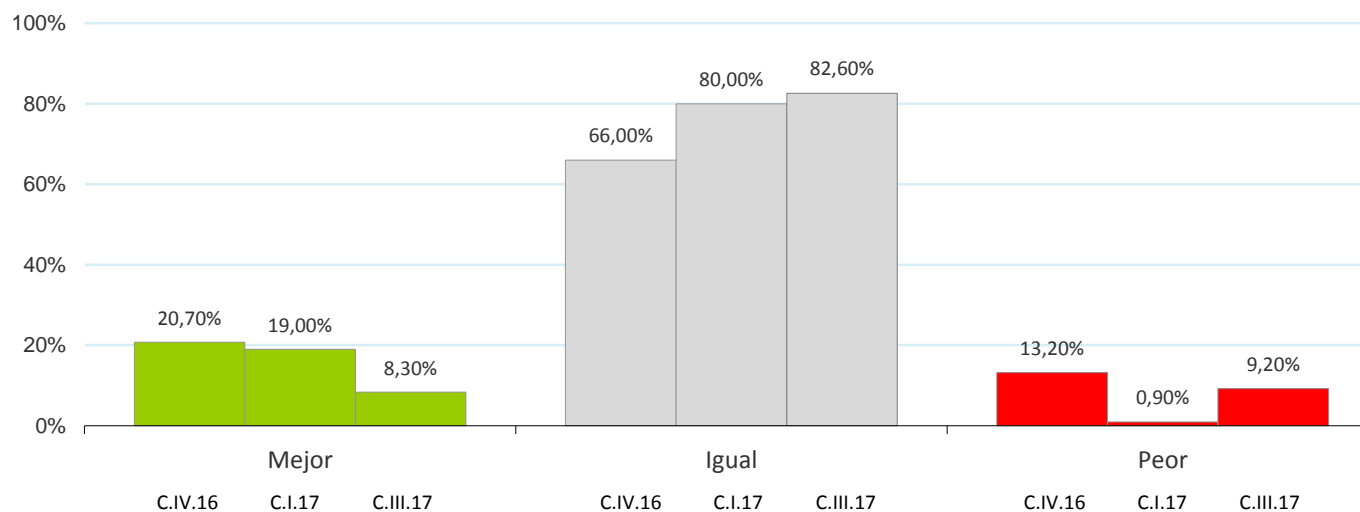
Sección II

Coyuntura y perspectivas macroeconómicas

Índice OHE Macro

Las perspectivas sobre la coyuntura española para los próximos 6 meses muestran estabilidad. No obstante, aproximadamente el 9% de los consultados estima que empeorará y escasamente un 8,3% espera que mejore, frente a un 0,9% y un 19% respectivamente del consenso anterior

Perspectivas de la coyuntura española para los próximos 6 meses



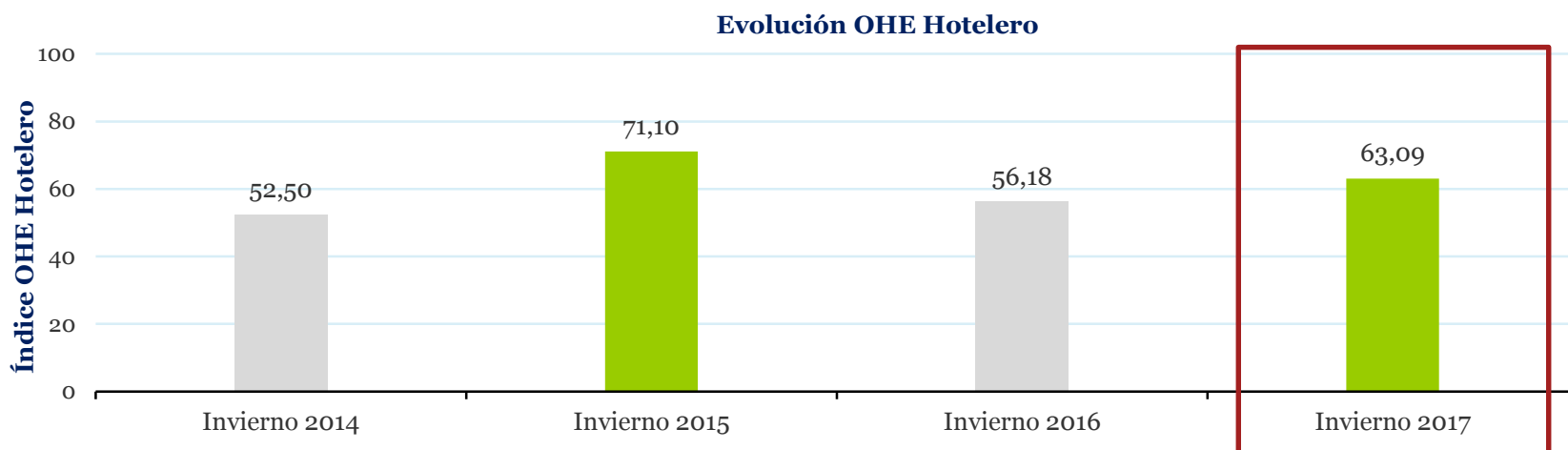
Fuente: Consenso Económico PwC

Nota: El Consenso Económico trimestral de PwC recoge las expectativas de un pool de más de 300 expertos pertenecientes a empresas financieras y no financieras, universidades y centros de investigación, asociaciones empresariales y profesionales y otras instituciones

Sección III

Índice OHE Hotelero

Para la temporada de Invierno 2017-2018, las expectativas de los hoteleros españoles son optimistas, superando a las del año anterior y alcanzando los 63,09 puntos



Fuente: Elaboración propia

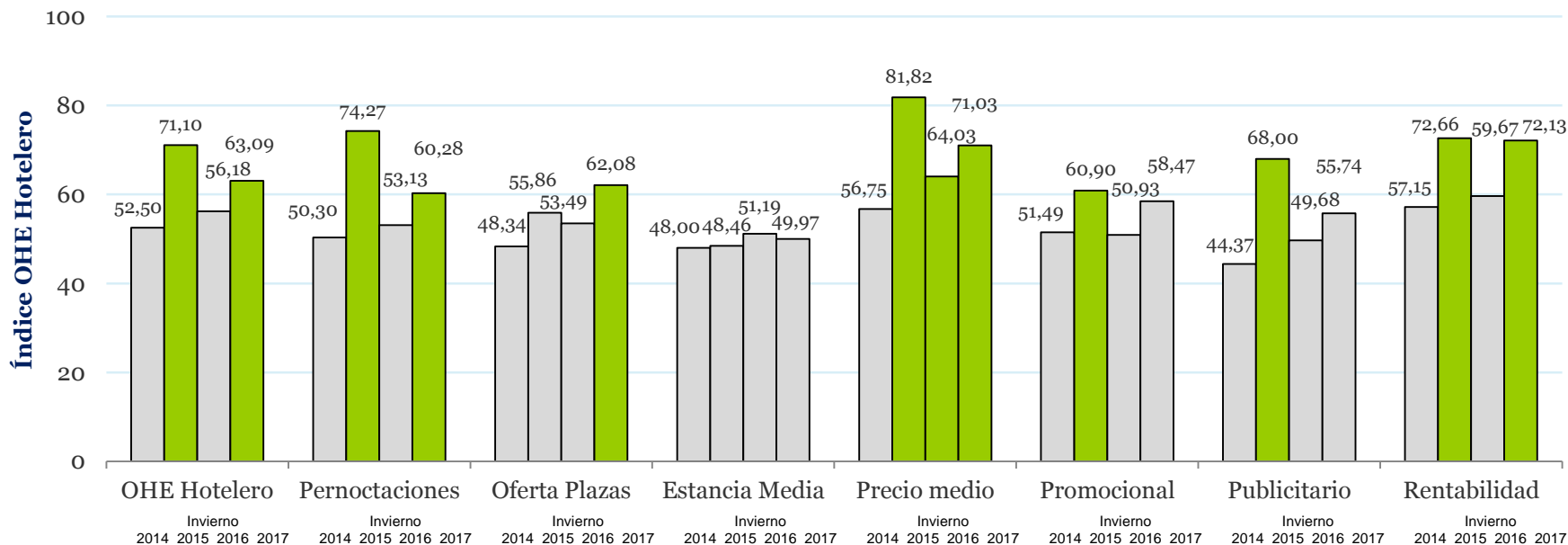
- El OHE Hotelero se obtiene como resultado de una encuesta enviada a las 54 asociaciones pertenecientes a CEHAT que engloban más de 1,5M de plazas hoteleras, recogiendo sus expectativas de evolución sobre los principales factores de la ocupación hotelera: número de pernoctaciones, oferta de plazas, duración de la estancia, precios de los alojamientos, esfuerzos promocionales de las administraciones públicas, esfuerzos publicitarios de los empresarios de establecimientos turísticos y su rentabilidad.
- Las expectativas para la temporada de Invierno 2017-2018 presentan una perspectiva más optimista con respecto a la temporada pasada

Sección III

Índice OHE Hotelero - desglose

Los principales subíndices reflejan expectativas optimistas para el sector, destacando la rentabilidad y el precio medio. No obstante, no se esperan variaciones muy significativas respecto a las temporadas pasadas en la estancia media y en el esfuerzo promocional, que se mantienen en niveles neutrales

Evolución OHE Hotelero (desglose)



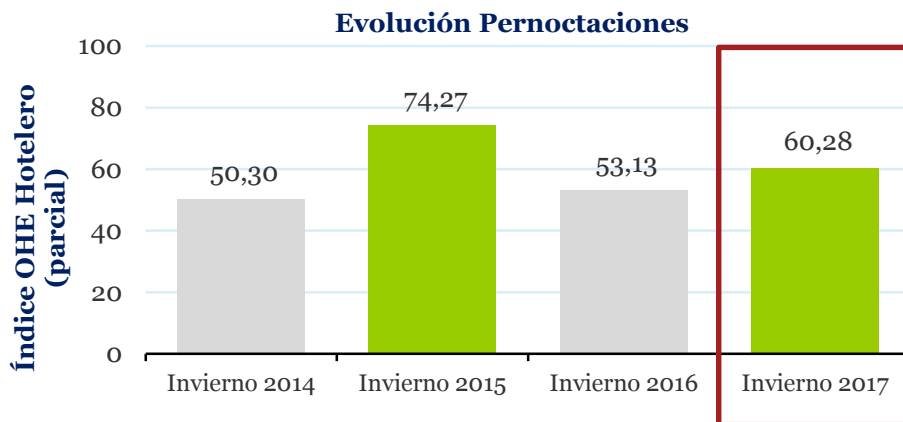
Fuente: Elaboración propia

Se espera que el sector turístico afronte con optimismo la temporada de Invierno 2017-2018, tal y como reflejan los índices de pernoctaciones, oferta de plazas, precio medio y rentabilidad, que se sitúan por encima de los 60 puntos

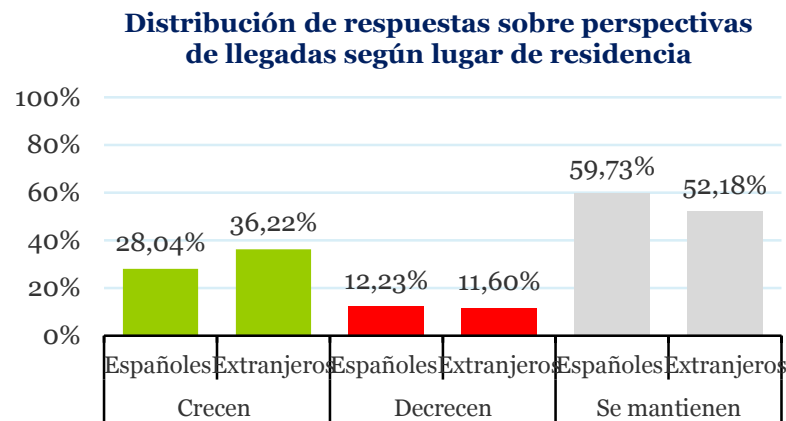
Sección III

Índice OHE Hotelero

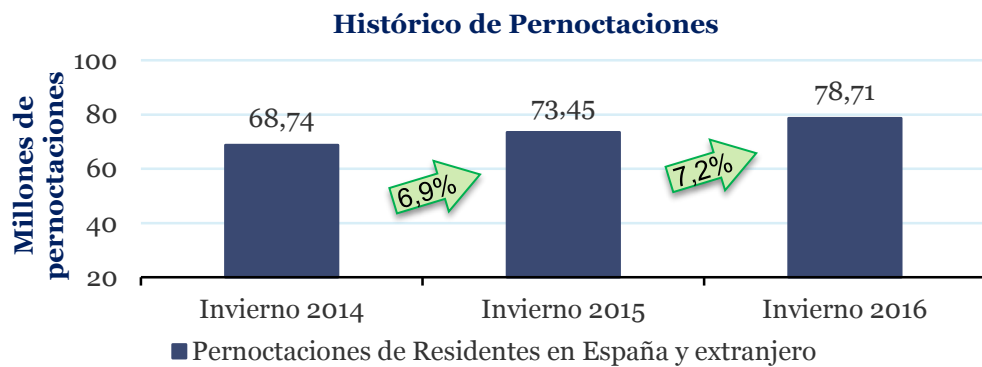
¿Cómo cree que va a evolucionar el número de pernoctaciones de los huéspedes en su alojamiento durante la temporada de Invierno 2017-2018?



Fuente: Elaboración propia

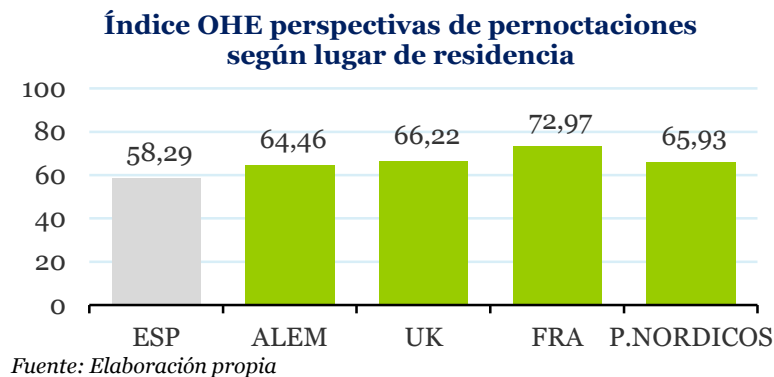


Fuente: Elaboración propia



Fuente: INE

Nota: Los ejercicios hacen referencia a los meses de octubre, noviembre, diciembre y enero de cada temporada



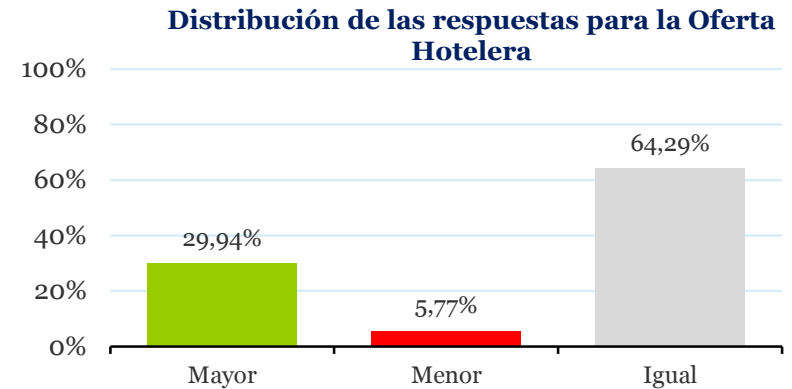
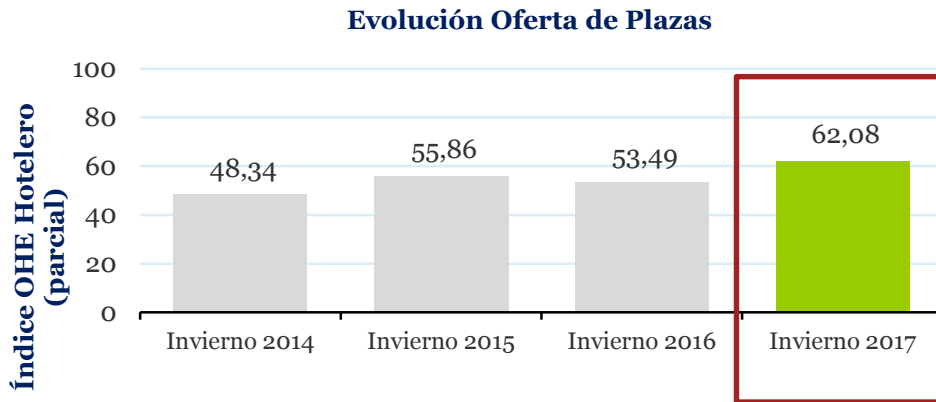
Fuente: Elaboración propia



Sección III

Índice OHE Hotelero

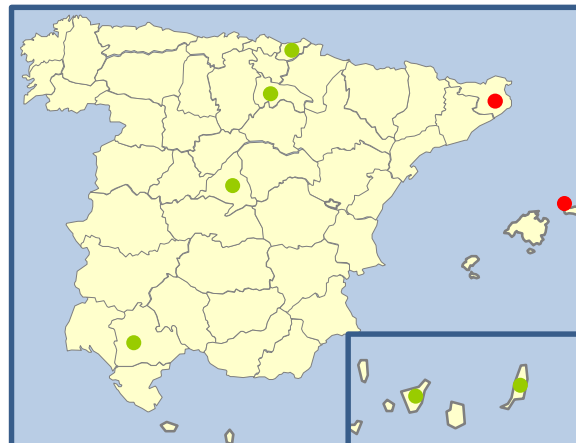
¿Cómo cree que va a evolucionar la oferta hotelera de su zona en cuanto al número de plazas?



Fuente: Elaboración propia

Fuente: Elaboración propia

Distribución Geográfica de las respuestas para la Oferta Hotelera



Leyenda

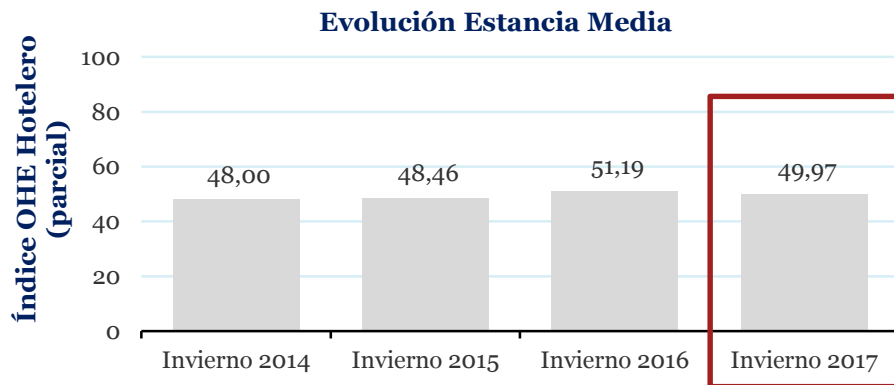
- Provincias donde se espera un aumento de la oferta hotelera
- Provincias donde se espera una disminución de la oferta hotelera

Fuente: Elaboración propia

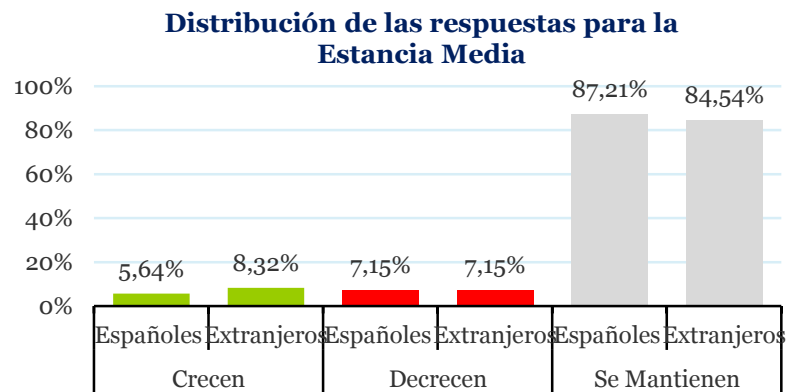
Sección III

Índice OHE Hotelero

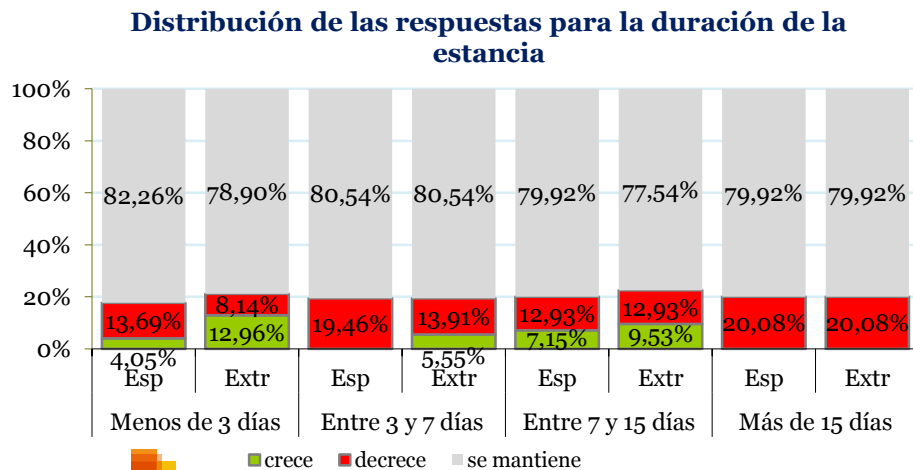
¿Cómo cree que evolucionará la estancia media de sus huéspedes?



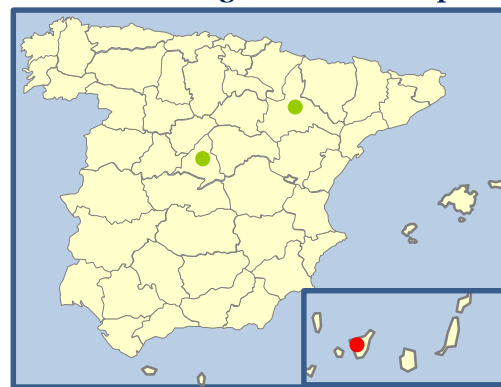
Fuente: Elaboración propia



Fuente: Elaboración propia



Distribución Geográfica de las respuestas para la Estancia Media



Legenda

- Provincias donde se espera un aumento de la Estancia Media
- Provincias donde se espera una disminución de la Estancia Media

Nota: Sólo se ilustran aquellas provincias que presentan variaciones en estancia media tanto en españoles como en extranjeros



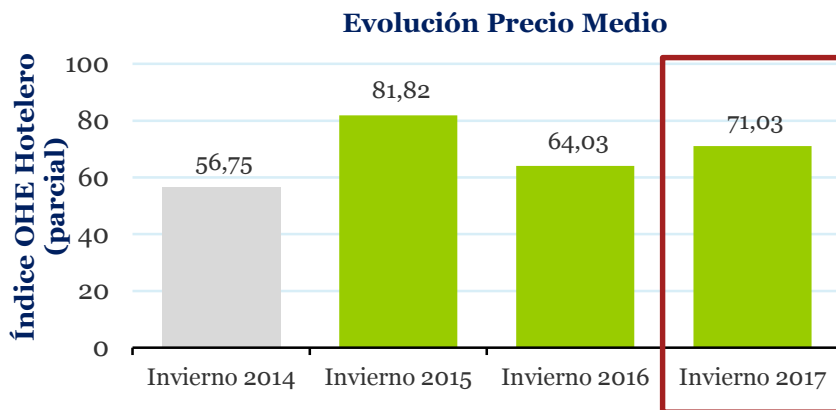
Fuente: Elaboración propia

Fuente: Elaboración propia

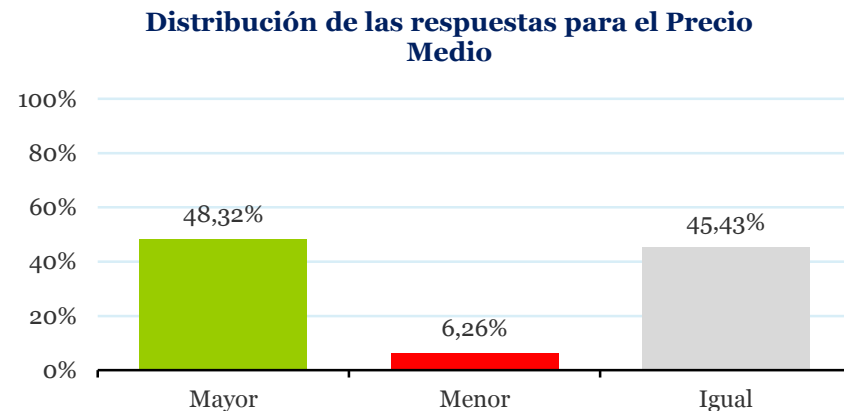
Sección III

Índice OHE Hotelero

¿Cómo estima que va a evolucionar el precio medio de la habitación de su empresa de alojamiento?

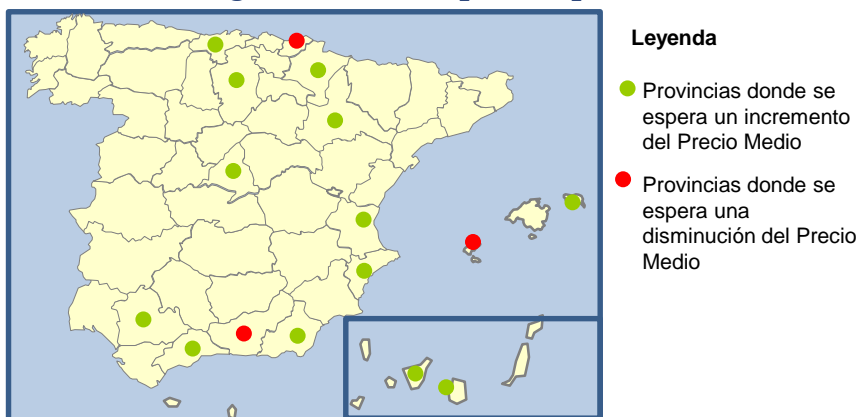


Fuente: Elaboración propia

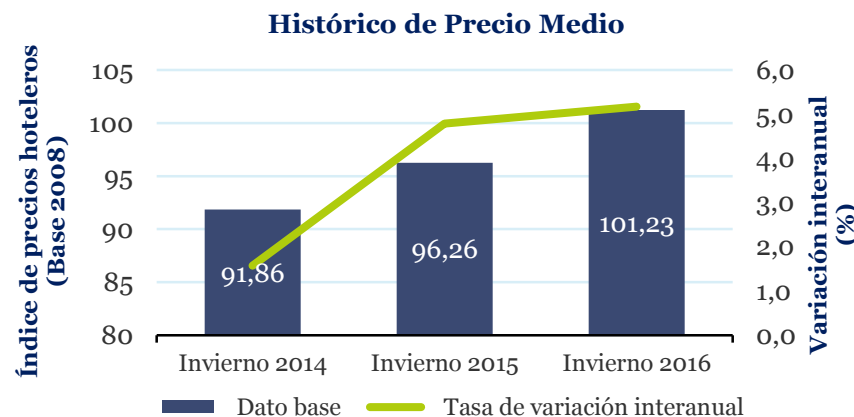


Fuente: Elaboración propia

Distribución Geográfica de las respuestas para el Precio Medio



Fuente: Elaboración propia



Fuente: INE

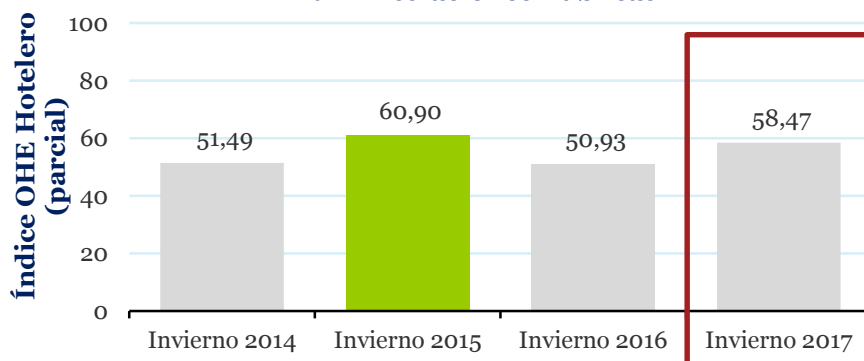
Nota: Los ejercicios hacen referencia a los meses de octubre, noviembre, diciembre y enero de cada temporada

Sección III

Índice OHE Hotelero

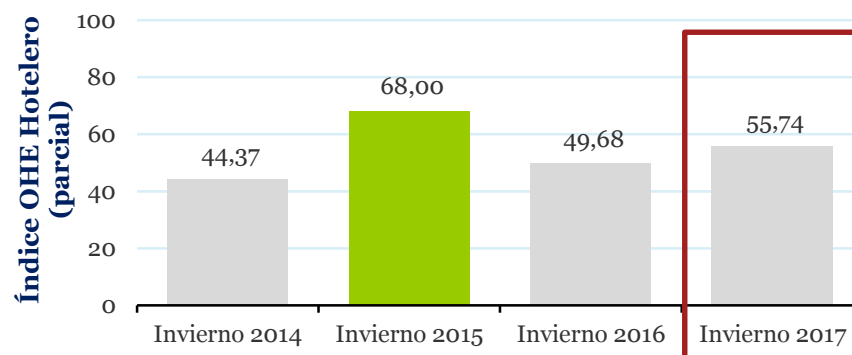
¿Cómo cree que evolucionará el esfuerzo promocional en comparación con la misma temporada del año anterior?

Evolución Esfuerzo Promocional de las Administraciones Públicas



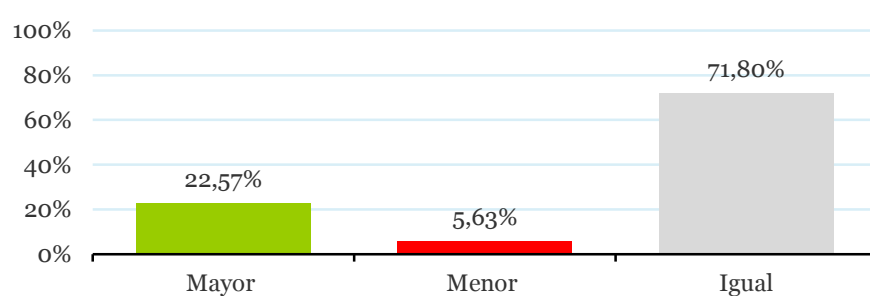
Fuente: Elaboración propia

Evolución Esfuerzo Publicitario



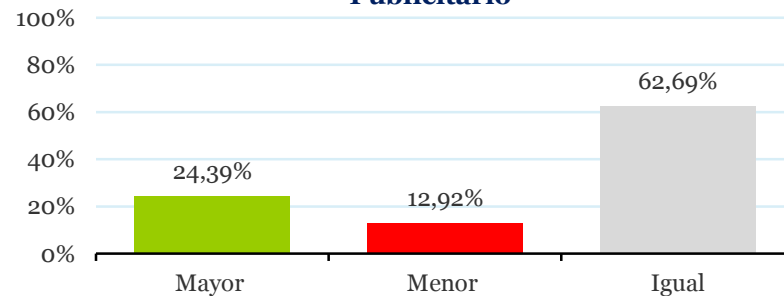
Fuente: Elaboración propia

Distribución de las respuestas para el esfuerzo Promocional de Las Administraciones Públicas



Fuente: Elaboración propia

Distribución de las respuestas para el esfuerzo Publicitario



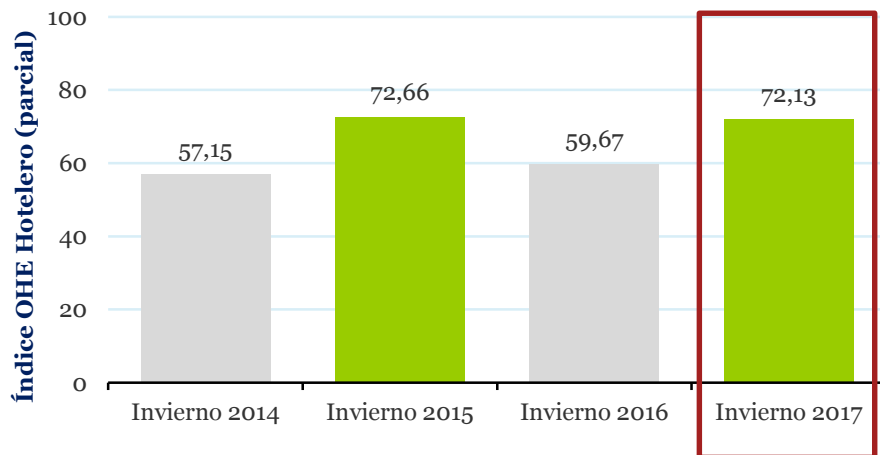
Fuente: Elaboración propia

Sección III

Índice OHE Hotelero

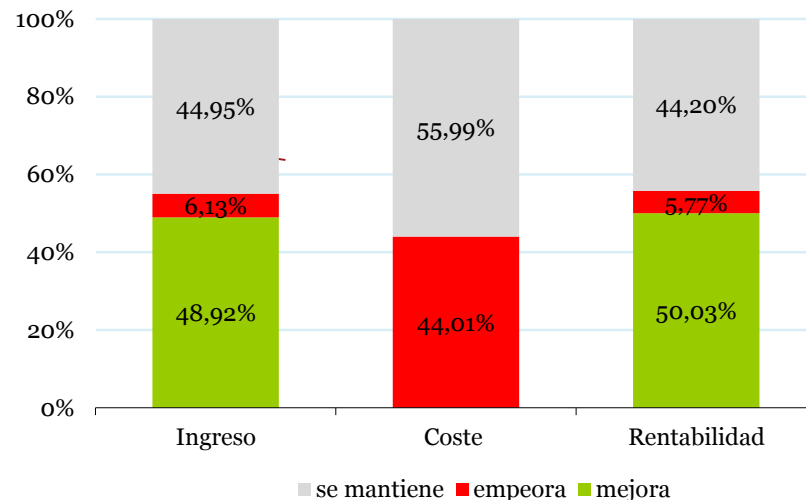
¿Cómo cree que evolucionará la rentabilidad de su empresa de alojamiento (sin costes financieros)?

Evolución Rentabilidad



Fuente: Elaboración propia

Distribución de las respuestas para la Rentabilidad



Fuente: Elaboración propia

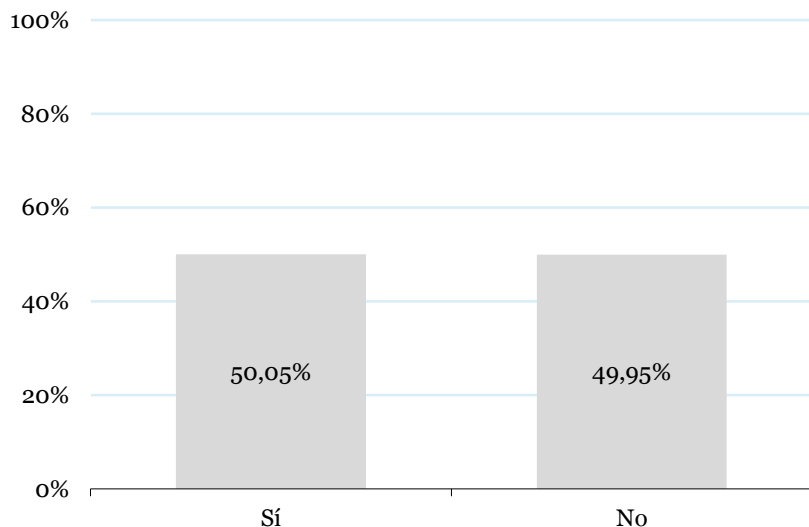
Aproximadamente el 50% de los encuestados espera un incremento de los ingresos estimados junto con un mantenimiento de los costes, lo que se traduce en una mejora de la rentabilidad para la temporada de Invierno 2017-2018

Sección III

Índice OHE Hotelero

¿Cómo cree que se distribuye la gestión de la ocupación hotelera?¹⁾

¿Más del 50% de la ocupación la llevan a cabo mayoristas?

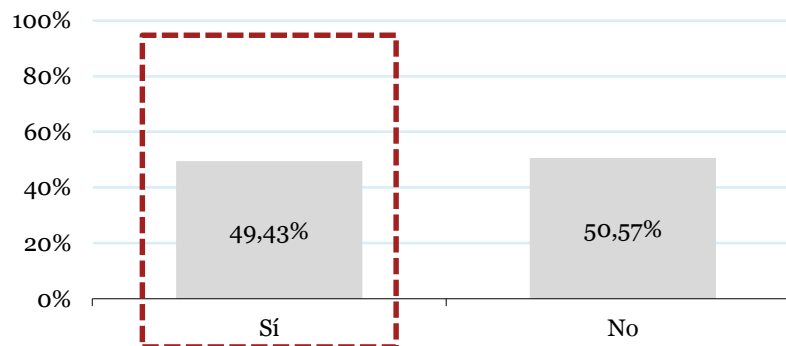


Fuente: Elaboración propia

1) Estas variables no forman parte del cálculo del índice hotelero

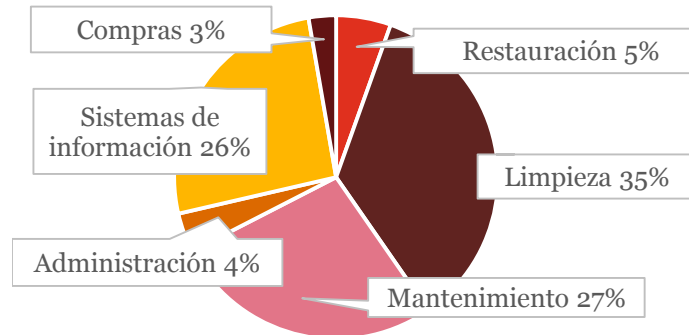
Nota: Para el cálculo de estas variables se han tenido en cuenta las encuestas realizadas ponderándolas con el número de plazas hoteleras

¿Recurren los establecimientos de su zona a externalizaciones / subcontrataciones de servicios?



Fuente: Elaboración propia

Áreas en las que se cuenta con mayor grado de externalización / subcontratación

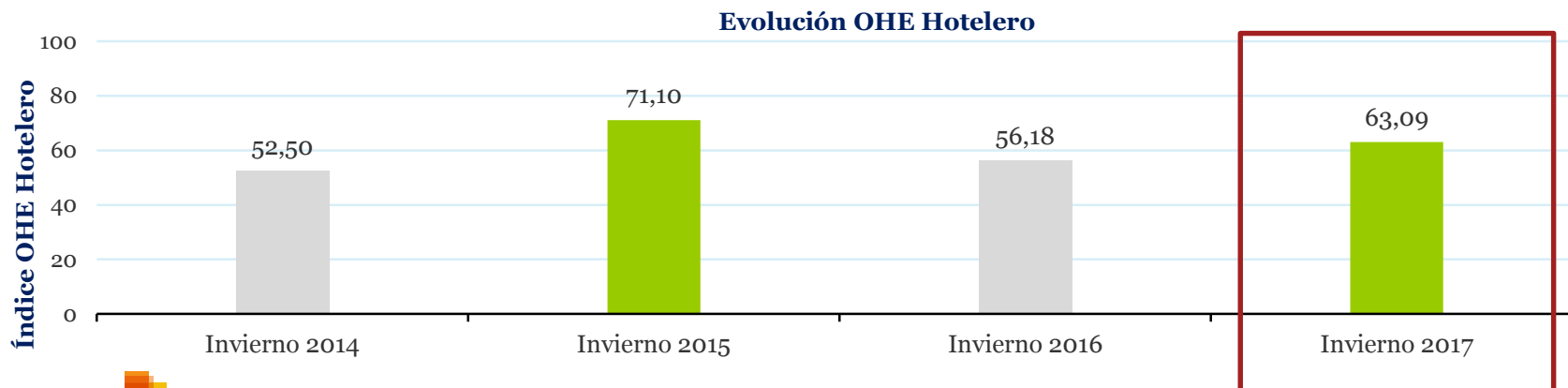
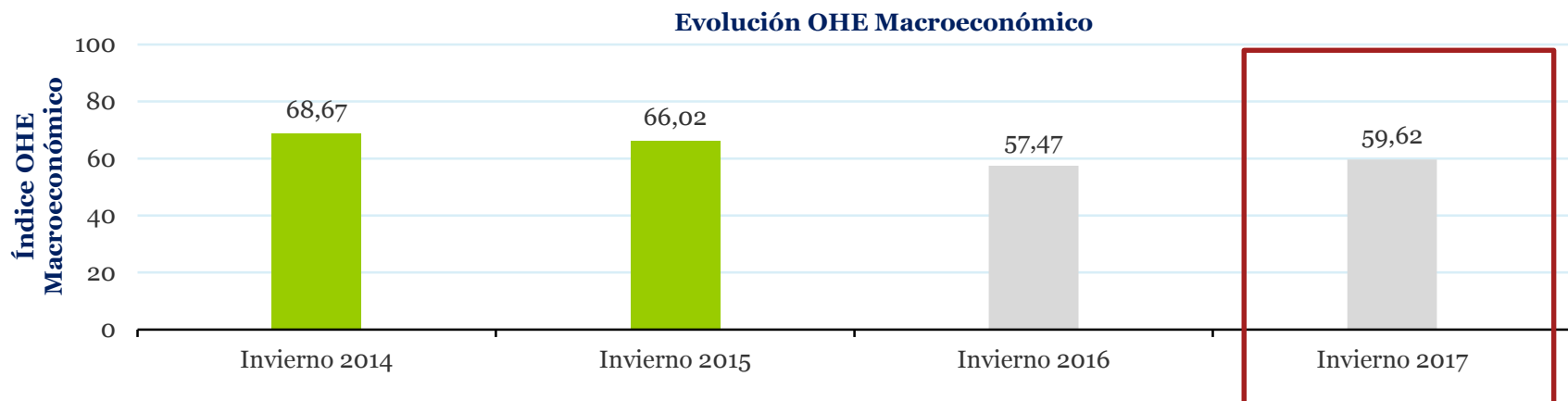


Fuente: Elaboración propia

Sección IV

Resumen

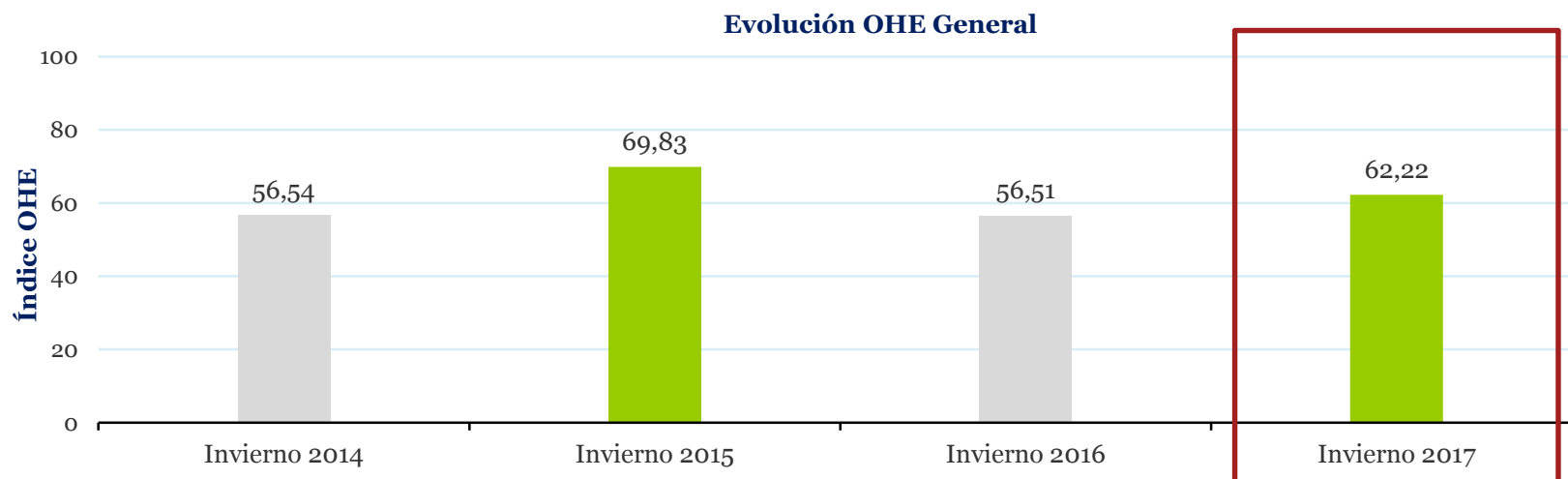
Los índices OHE muestran un alineamiento entre las perspectivas macroeconómicas y hoteleras, si bien el entorno macroeconómico es ligeramente más conservador que el hotelero presentando un optimismo contenido



Sección IV

Índice OHE General

El índice OHE general refleja una perspectiva optimista para la temporada Invierno 2017-2018 al situarse por encima de los 60 puntos



Fuente: Elaboración propia