

# *Observatorio de la Industria Hotelería Española*

## Temporada Invierno 2018 - 2019



# Índice

<b>Sección I:</b>	Índice OHE General .....	<b>4</b>
<b>Sección II:</b>	Índice OHE Macro .....	<b>5</b>
	Coyuntura y perspectivas macroeconómicas .....	<b>6</b>
<b>Sección III:</b>	Índice OHE Hotelero .....	<b>13</b>
	Desglose índice OHE Hotelero .....	<b>14</b>
<b>Sección IV:</b>	Resumen .....	<b>22</b>

# Nota introductoria

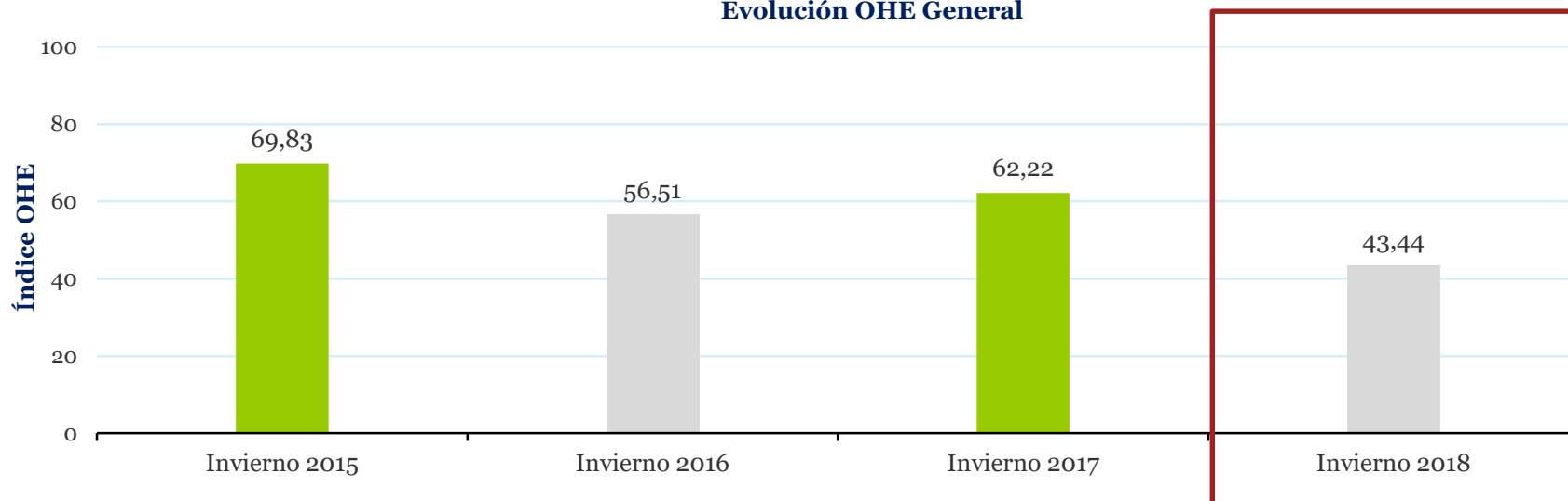
- El **OHE General** se desglosa en dos índices parciales, el **OHE Macroeconómico** y el **OHE Hotelero**:
  - El índice **OHE Hotelero** se obtiene como resultado de una encuesta enviada a las **54 asociaciones pertenecientes a CEHAT** y refleja las expectativas de la tendencia del sector hotelero en España **basándose en las expectativas de los empresarios hoteleros** pertenecientes a dicha asociación, que engloban más de **1,5 millones** de plazas hoteleras en España.
  - El **OHE Macroeconómico** refleja la influencia de los principales factores macroeconómicos combinada con el resultado del Consenso Económico de PwC. El Consenso Económico trimestral de PwC recoge las expectativas de un pool de más de 300 expertos pertenecientes a empresas financieras y no financieras, universidades y centros de investigación, asociaciones empresariales y profesionales y otras instituciones (<http://www.pwc.com/es/es/publicaciones/consenso-economico.jhtml>).
- El índice OHE de Invierno mide las expectativas turísticas de dicha temporada, y siempre se ha de interpretar en comparación con el mismo período del año anterior. El índice OHE puede tomar valores entre “0” y “100”, donde:
  - Los valores entre 60 y 100 puntos reflejan expectativas positivas
  - Los valores entre 40 y 60 puntos reflejan que no se esperan variaciones significativas
  - Los valores entre 0 y 40 puntos reflejan expectativas negativas para el sector

# Sección I

## Índice OHE General

Tras los niveles récord de optimismo alcanzados en las temporadas anteriores, el índice OHE General muestra valores de estabilidad situándose en 43,44 puntos

Evolución OHE General



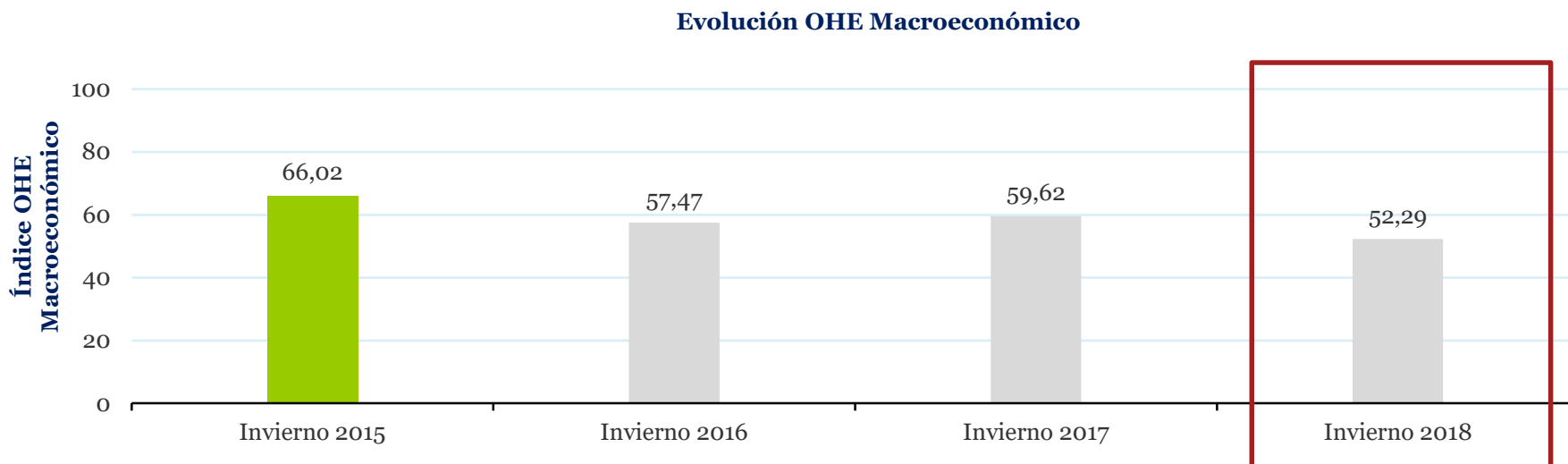
Fuente: Elaboración propia

## Sección II

### Coyuntura y perspectivas macroeconómicas

#### Índice OHE Macro

**El índice OHE Macroeconómico para la temporada de Invierno 2018 - 2019 se sitúa en 52,29 puntos, reflejando una situación de estabilidad en línea con las temporadas pasadas**



Fuente: Elaboración propia

- El índice parcial Macroeconómico se calcula en base a los 7 factores macroeconómicos que se considera influyen de forma más significativa en el turismo: el PIB, el IPC, la tasa de desempleo, el precio del petróleo, el tipo de cambio con el dólar americano y la libra esterlina, el tipo de interés y las expectativas de los expertos sobre la coyuntura económica española, europea y de la demanda de consumo de las familias españolas.

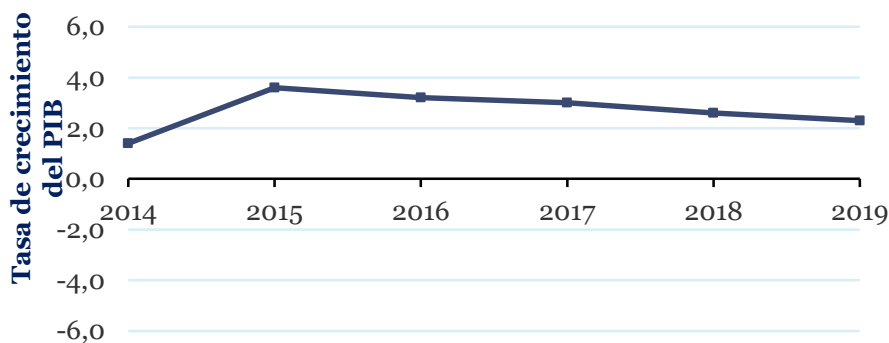
# Sección II

## Coyuntura y perspectivas macroeconómicas

### Índice OHE Macro

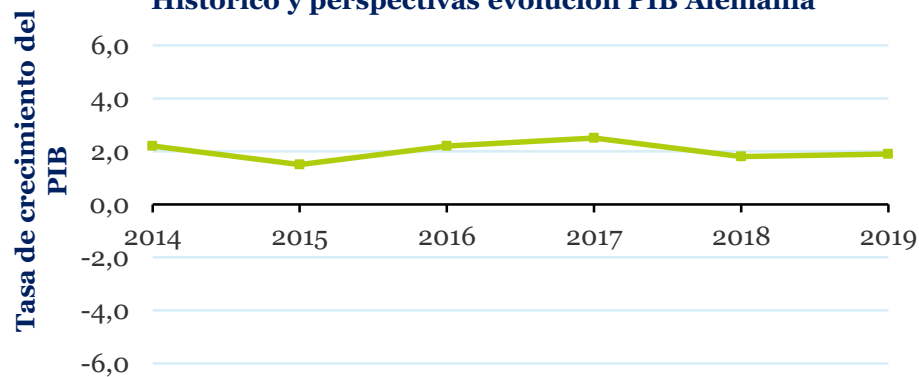
**La evolución del PIB en España modera su crecimiento con respecto a los años anteriores y se sitúa en torno al 2,5%. Se espera una desaceleración del PIB para el próximo año hasta situarse en el entorno del 2%, en línea con sus vecinos europeos**

#### Histórico y perspectivas evolución PIB España



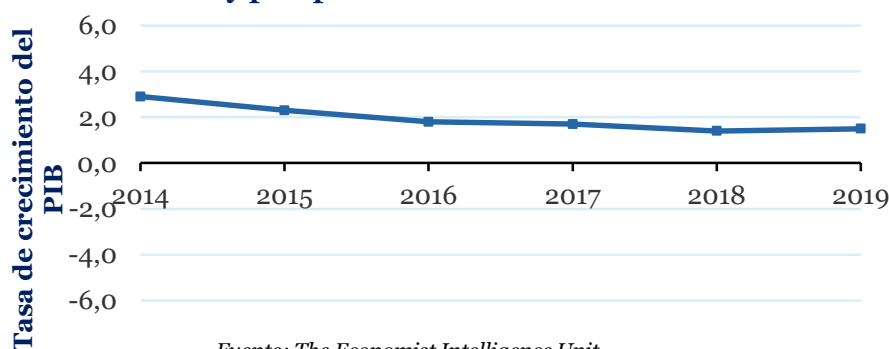
Fuente: The Economist Intelligence Unit

#### Histórico y perspectivas evolución PIB Alemania



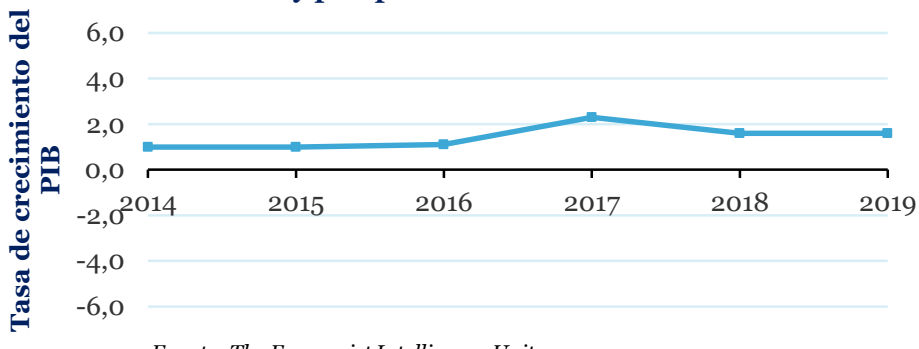
Fuente: The Economist Intelligence Unit

#### Histórico y perspectivas evolución PIB Reino Unido



Fuente: The Economist Intelligence Unit

#### Histórico y perspectivas evolución PIB Francia



Fuente: The Economist Intelligence Unit

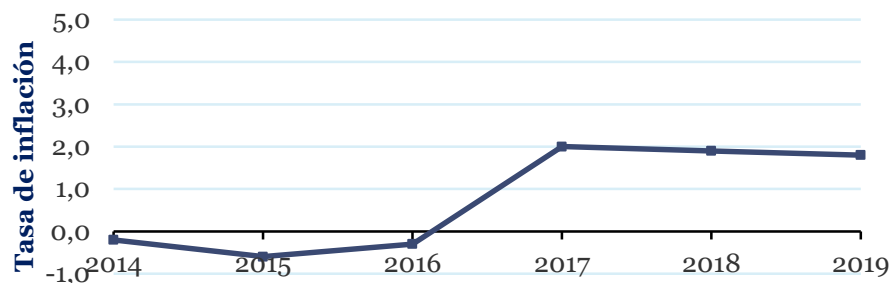
## Sección II

### Coyuntura y perspectivas macroeconómicas

#### Índice OHE Macro

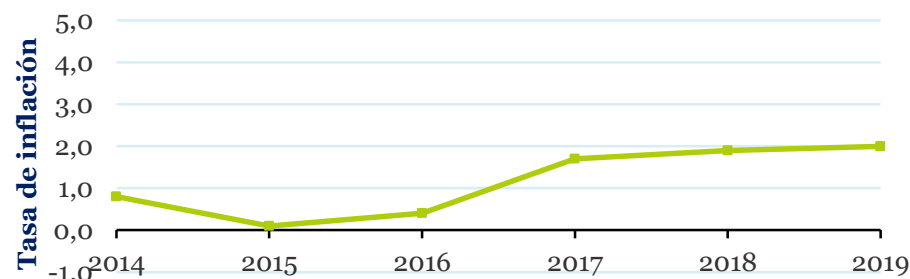
**La inflación para el periodo analizado se sitúa en niveles cercanos al 2% en España con una senda relativamente estable para los próximos meses**

Histórico y perspectivas evolución inflación España



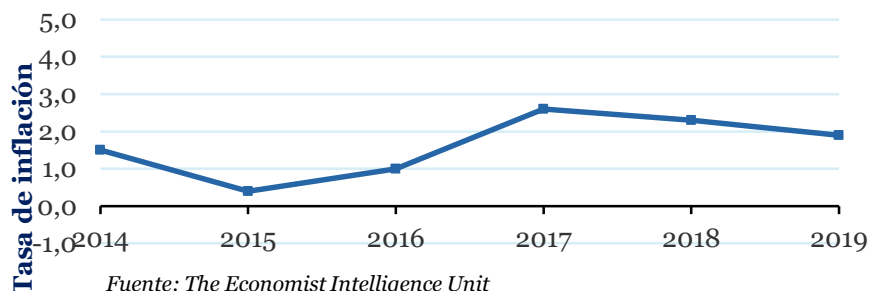
Fuente: The Economist Intelligence Unit

Histórico y perspectivas evolución inflación Alemania



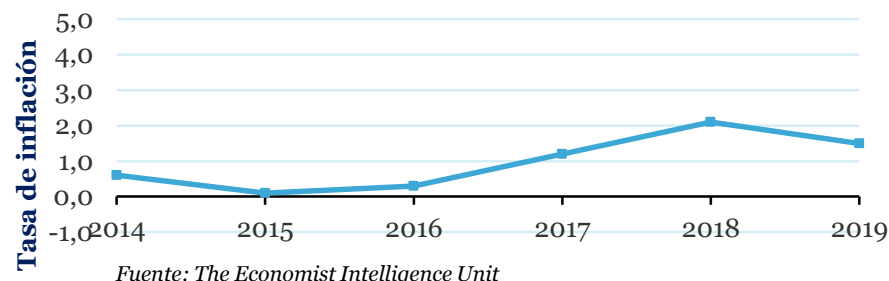
Fuente: The Economist Intelligence Unit

Histórico y perspectivas evol. inflación Reino Unido



Fuente: The Economist Intelligence Unit

Histórico y perspectivas evolución inflación Francia



Fuente: The Economist Intelligence Unit

Nota: De acuerdo con el informe de PwC: "Leaving the EU: Implications for the UK Economy", la salida de Gran Bretaña de la UE podría aumentar las barreras de entrada tanto de los productos como de los servicios importados, incrementando la presión sobre el precio de los mismos. Este escenario dependerá de las próximas negociaciones de UK con el resto de los socios comerciales.

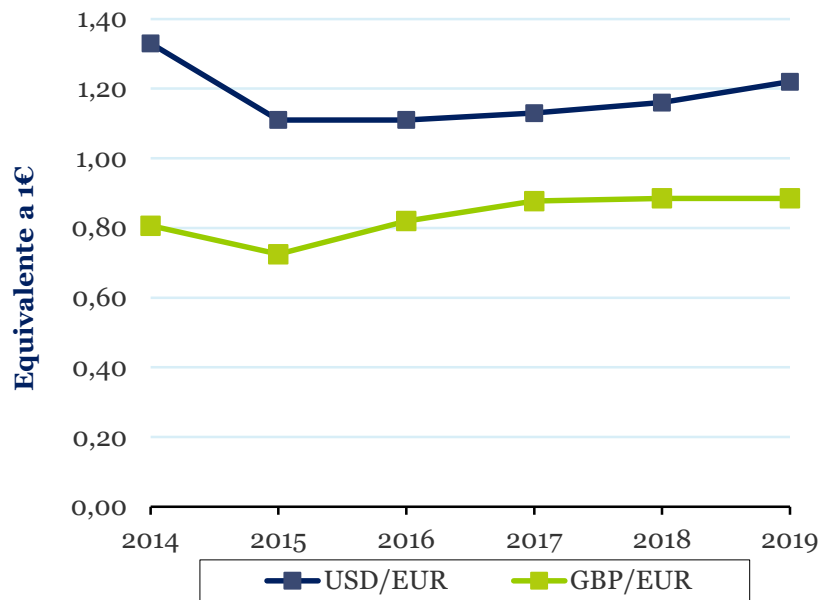
## Sección II

### Coyuntura y perspectivas macroeconómicas

#### Índice OHE Macro

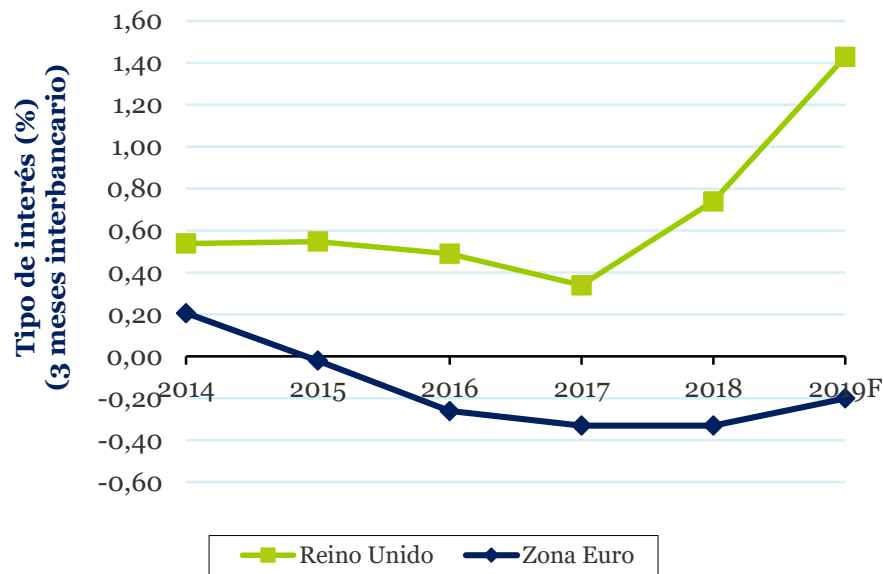
**El tipo de cambio del euro frente a la libra se mantiene constante alrededor de los 0,89 GBP/EUR tras la continua depreciación de la libra en los últimos tres años. El euro recupera posiciones frente al dólar. Por otro lado, se espera que los tipos de interés en Reino Unido aumenten debido, entre otros factores, a la incertidumbre del Brexit**

Histórico y Perspectivas Evolución Tipo de Cambio



Fuente: European Central Bank /The Economist Intelligence Unit

Histórico y Perspectivas Evolución Tipo de Interés



Fuente: OCDE

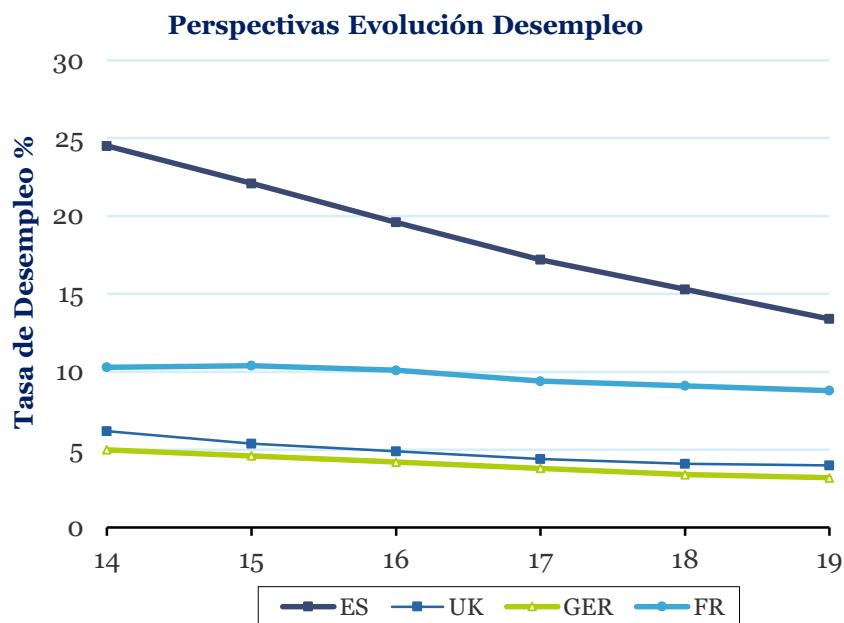


## Sección II

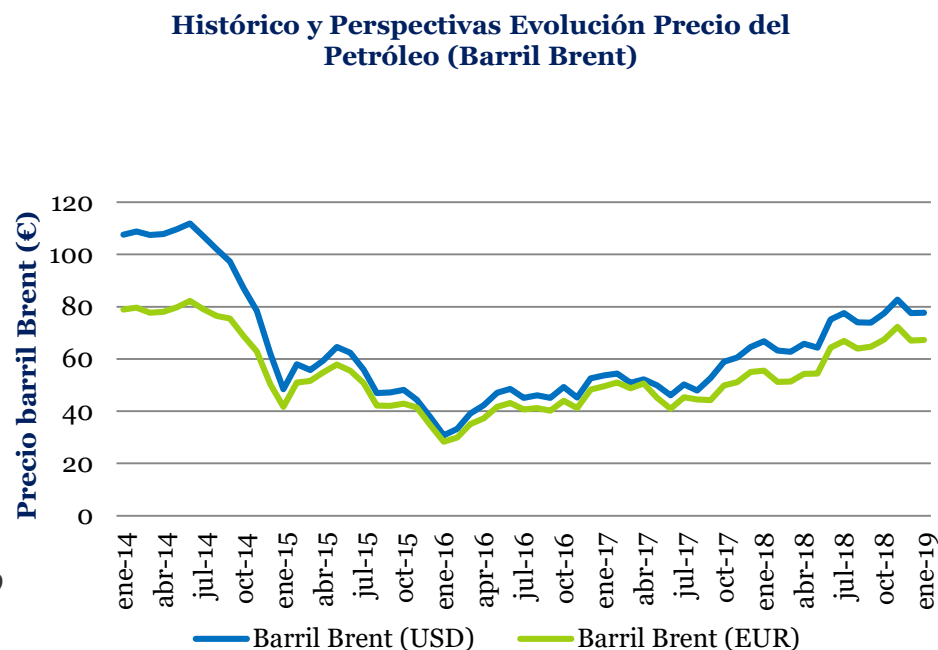
### Coyuntura y perspectivas macroeconómicas

#### Índice OHE Macro

**La tasa de desempleo en España continua disminuyendo a ritmo constante desde 2014, con la expectativa de situarse en niveles inferiores al 15% en 2019. Por otro lado, el precio del petróleo, pese a que se ralentiza ligeramente, continúa la tendencia alcista situándose en torno a los 80 USD/barril Brent**



Fuente: The Economist Intelligence Unit



Fuente: Barchart

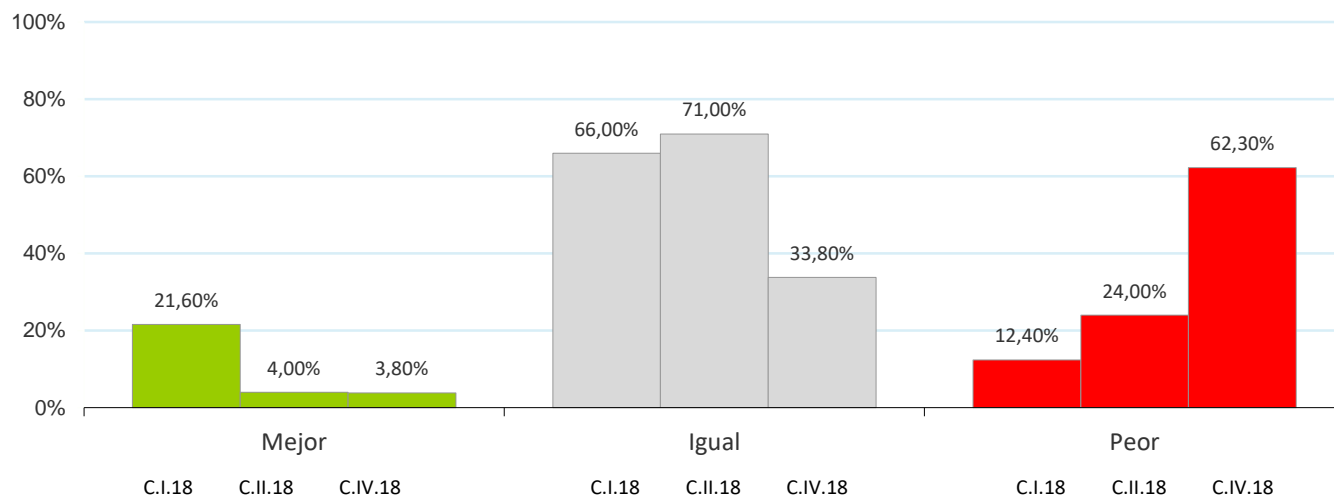
## Sección II

### Coyuntura y perspectivas macroeconómicas

#### Índice OHE Macro

**Según el Consenso Económico de PwC, las previsiones de empeoramiento de la economía en la UE aumentan nuevamente. El 62,3% de los encuestados espera que la situación empeore frente al 24,0% del trimestre anterior. El 33,8% estima estabilidad, y únicamente el 3,8% prevé una mejora**

Perspectivas de la Economía en la UE a Final de Año



Fuente: Consenso Económico PwC

Nota: El Consenso Económico trimestral de PwC recoge las expectativas de un pool de más de 300 expertos pertenecientes a empresas financieras y no financieras, universidades y centros de investigación, asociaciones empresariales y profesionales y otras instituciones

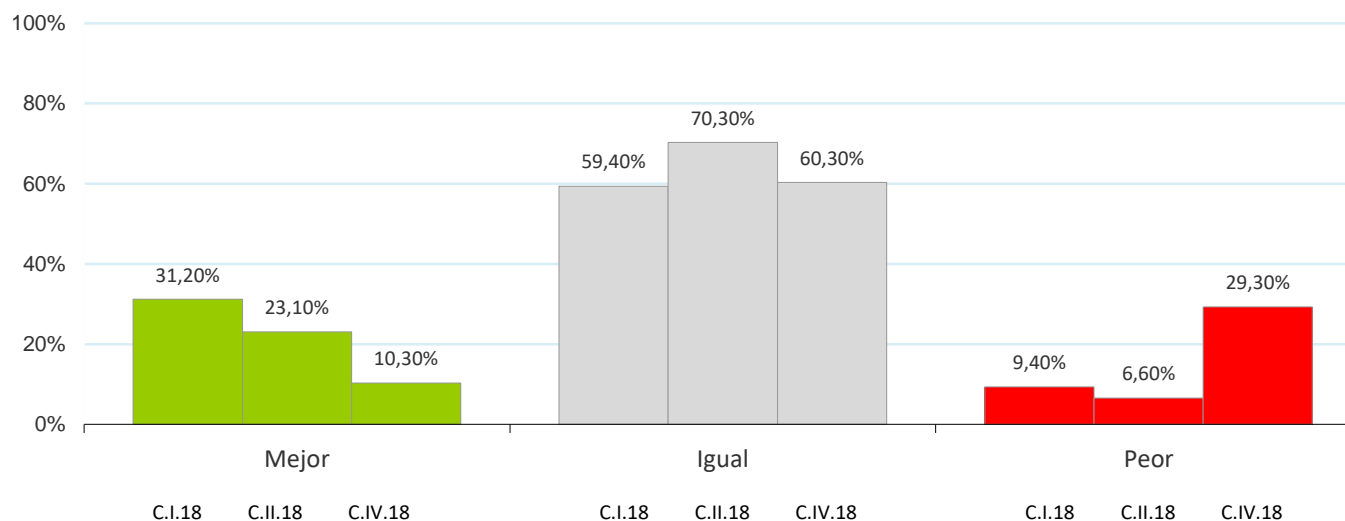
## Sección II

### Coyuntura y perspectivas macroeconómicas

#### Índice OHE Macro

**El 60,3% de los expertos consultados estima que la demanda de consumo en España para los próximos 6 meses se mantendrá en niveles similares a los actuales. No obstante un 29,3% estima que empeorará frente a un 6,6% del consenso anterior**

**Expectativas de Evolución de la Demanda en España Consumo de las Familias próximos 6 Meses**



Fuente: Consenso Económico PwC

Nota: El Consenso Económico trimestral de PwC recoge las expectativas de un pool de más de 300 expertos pertenecientes a empresas financieras y no financieras, universidades y centros de investigación, asociaciones empresariales y profesionales y otras instituciones

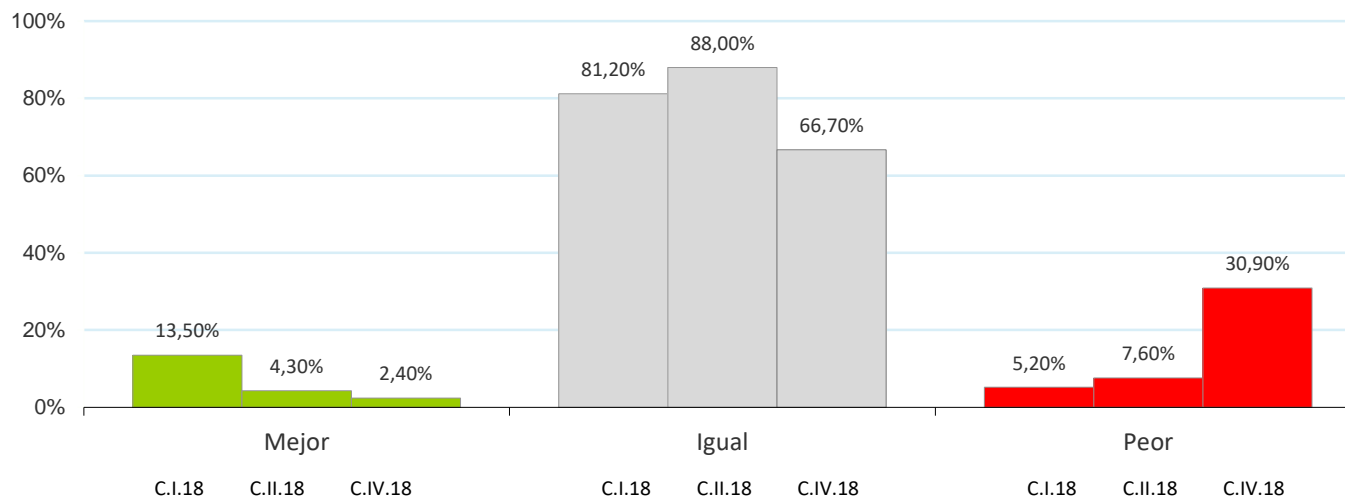
## Sección II

### Coyuntura y perspectivas macroeconómicas

#### Índice OHE Macro

**La tendencia negativa se refleja de igual modo en la coyuntura española para los próximos 6 meses. Un 30,9% de los expertos considera que empeorará frente al 7,6% del trimestre anterior. Pese a que el 66,7% esperan continuismo, únicamente el 3% prevé una mejora**

Perspectivas de la Coyuntura Española para los próximos 6 Meses



Fuente: Consenso Económico PwC

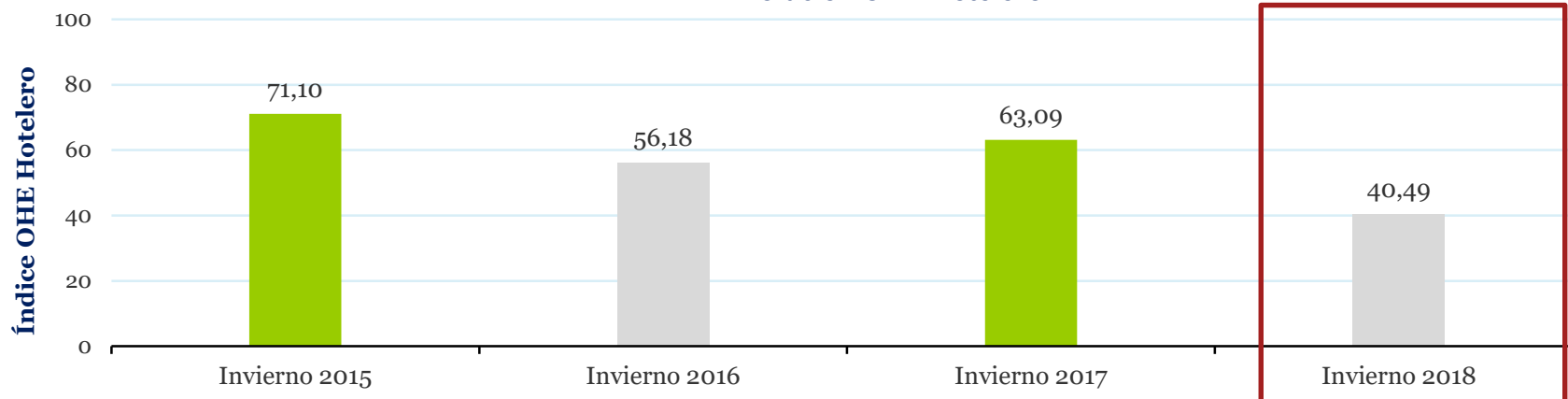
Nota: El Consenso Económico trimestral de PwC recoge las expectativas de un pool de más de 300 expertos pertenecientes a empresas financieras y no financieras, universidades y centros de investigación, asociaciones empresariales y profesionales y otras instituciones

## Sección III

### Índice OHE Hotelero

**El Índice OHE Hotelero se sitúa en los 40,49 puntos reflejando estabilidad tras el positivismo alcanzado en la temporada pasada**

Evolución OHE Hotelero



Fuente: Elaboración propia

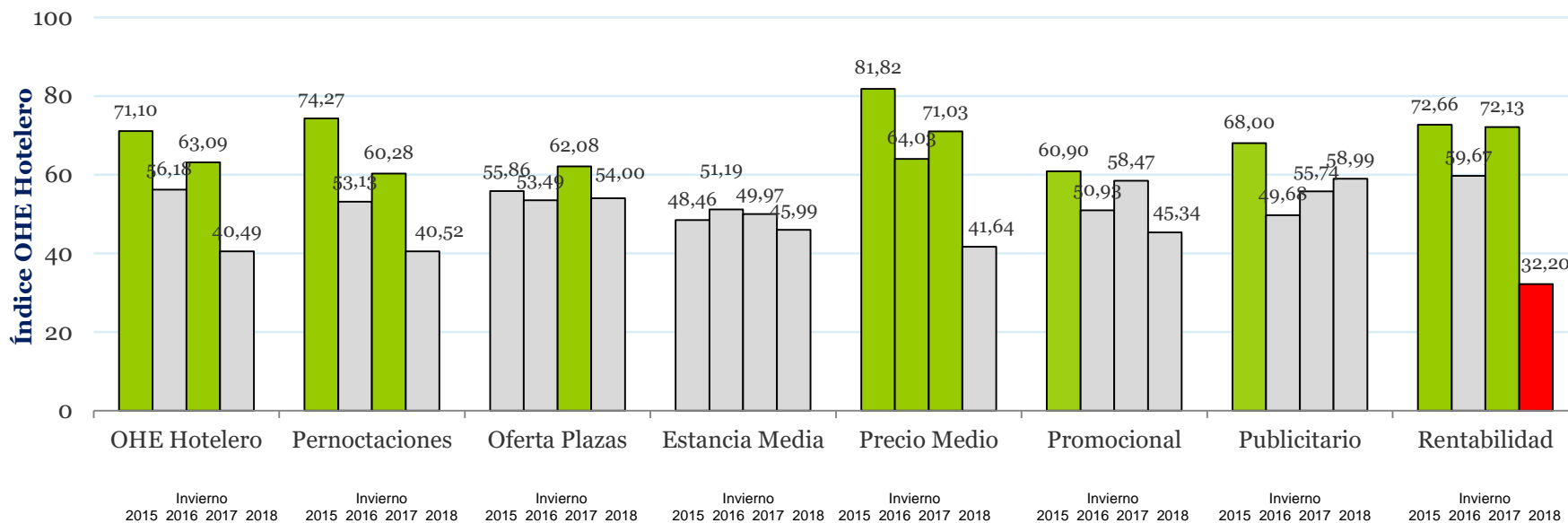
- El OHE Hotelero se obtiene como resultado de una encuesta enviada a las 54 asociaciones pertenecientes a CEHAT que engloban más de 1,5M de plazas hoteleras, recogiendo sus expectativas de evolución sobre los principales factores de la ocupación hotelera: número de pernoctaciones, oferta de plazas, duración de la estancia, precios de los alojamientos, esfuerzos promocionales de las administraciones públicas, esfuerzos publicitarios de los empresarios de establecimientos turísticos y su rentabilidad.
- Si bien en las temporadas pasadas se siguió una tendencia alcista, se espera que para la temporada de Invierno 2018 - 2019 el sector hotelero alcance la estabilidad

## Sección III

### Índice OHE Hotelero - desglose

**El sector hotelero prevé estabilidad, con ciertas connotaciones negativas en términos de rentabilidad, tras los récords históricos alcanzados durante los años pasados**

Evolución OHE Hotelero (desglose)



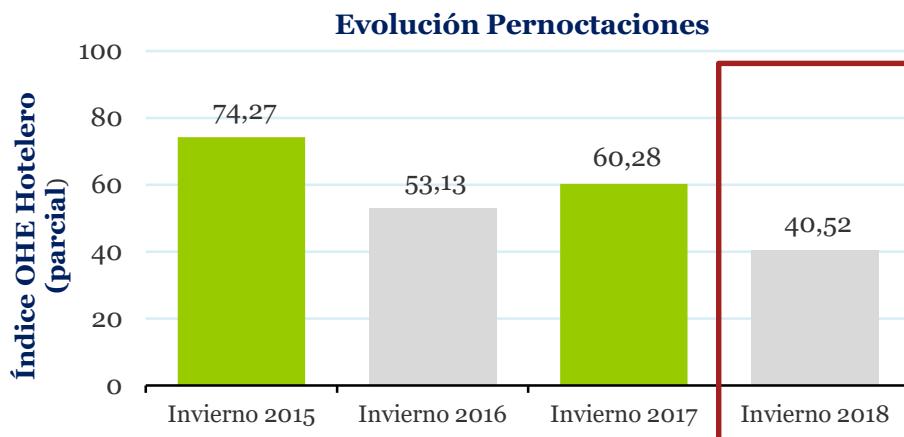
Fuente: Elaboración propia

A nivel general se espera estabilidad en el sector, con ligeras connotaciones pesimistas al situarse prácticamente todos los índices hoteleros por debajo de los 50 puntos

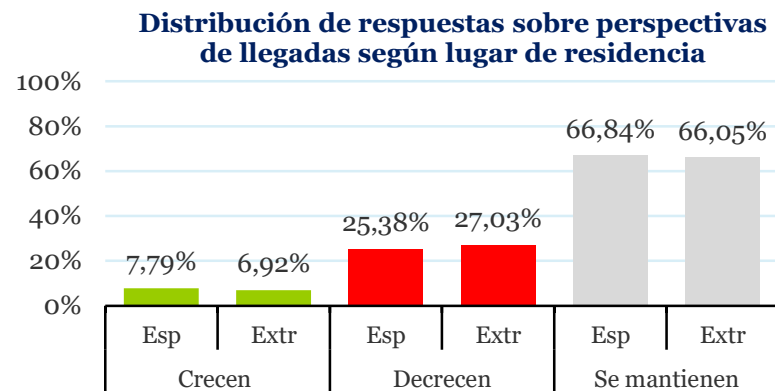
# Sección III

## Índice OHE Hotelero

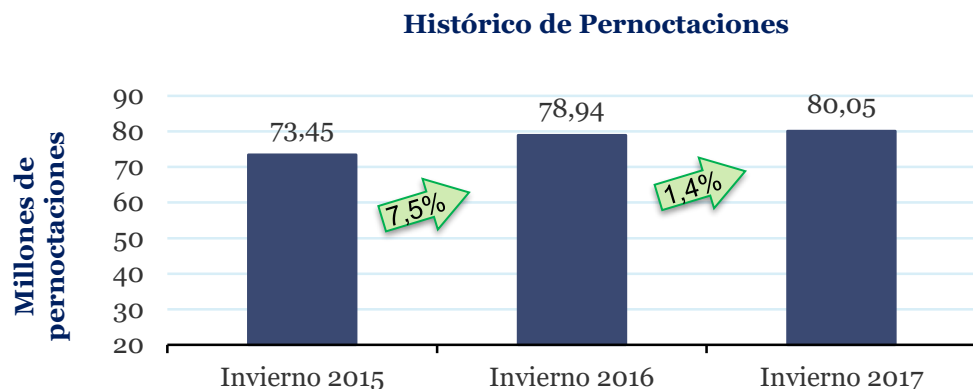
¿Cómo cree que va a evolucionar el número de pernoctaciones de los huéspedes en su alojamiento durante la temporada de Invierno 2018 - 2019?



Fuente: Elaboración propia

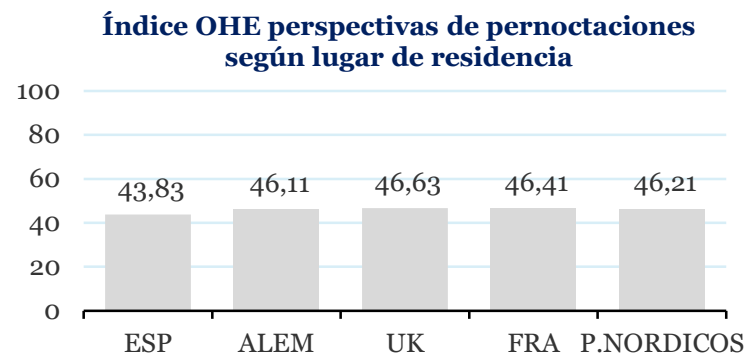


Fuente: Elaboración propia



Fuente: INE

Nota: Los ejercicios hacen referencia a los meses de octubre, noviembre, diciembre y enero de cada temporada

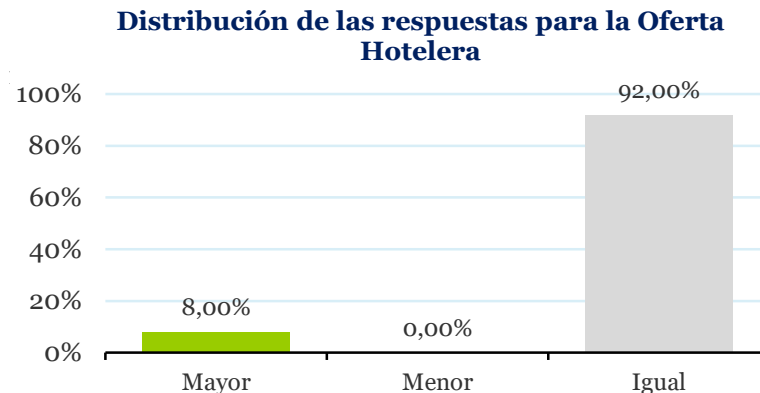
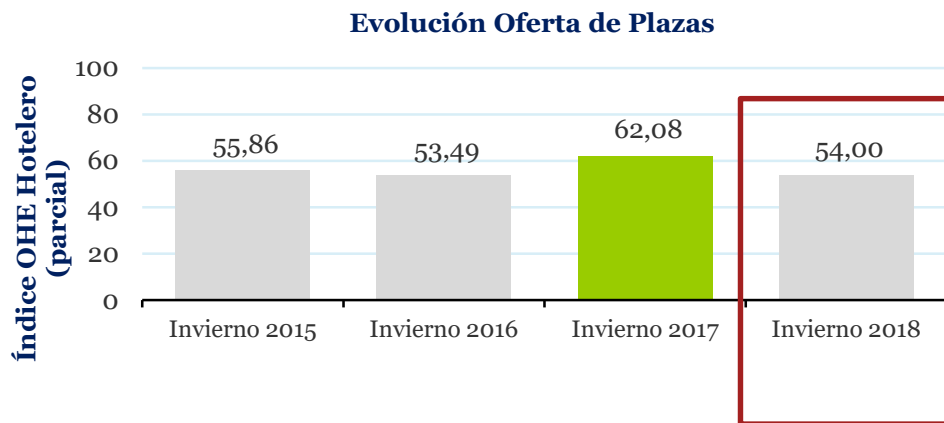


Fuente: Elaboración propia

# Sección III

## Índice OHE Hotelero

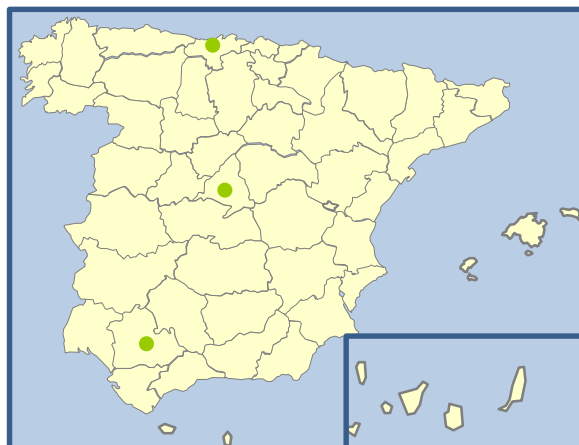
¿Cómo cree que va a evolucionar la oferta hotelera de su zona en cuanto al número de plazas?



Fuente: Elaboración propia

Fuente: Elaboración propia

**Distribución Geográfica de las respuestas para la Oferta Hotelera**



**Leyenda**

- Provincias donde se espera un aumento de la oferta hotelera
- Provincias donde se espera una disminución de la oferta hotelera

Fuente: Elaboración propia

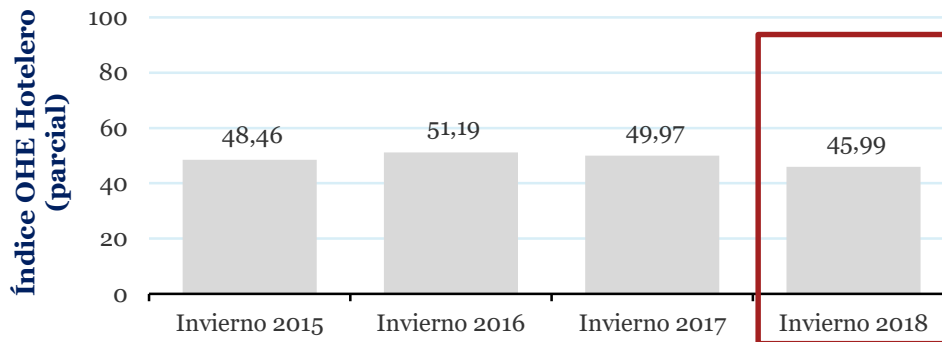


# Sección III

## Índice OHE Hotelero

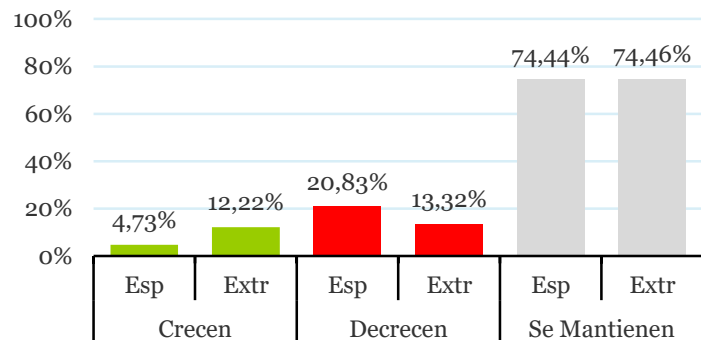
¿Cómo cree que evolucionará la estancia media de sus huéspedes?

**Evolución Estancia Media**

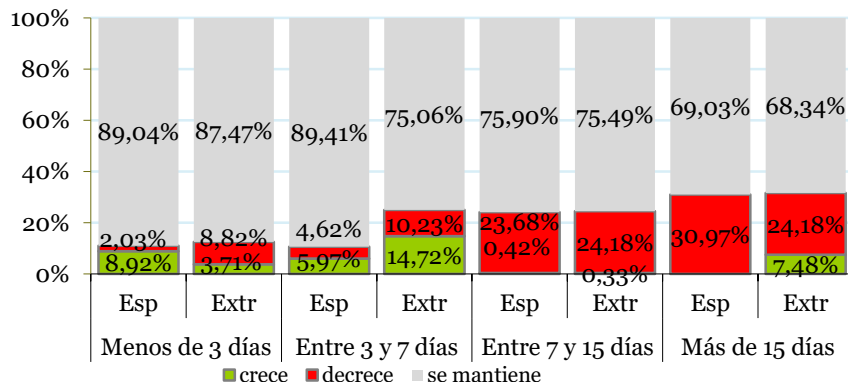


Fuente: Elaboración propia

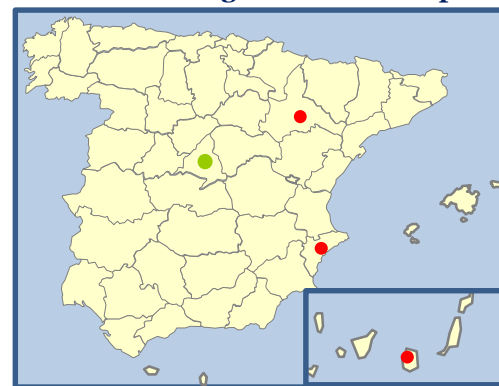
**Distribución de las Respuestas para la Estancia Media**



**Distribución de las respuestas para la duración de la estancia**



**Distribución Geográfica de las respuestas para la Estancia Media**



**Legenda**

- Provincias donde se espera un aumento de la Estancia Media
- Provincias donde se espera una disminución de la Estancia Media

Nota: Sólo se ilustran aquellas provincias que presentan variaciones en estancia media tanto en españoles como en extranjeros

Fuente: Elaboración propia

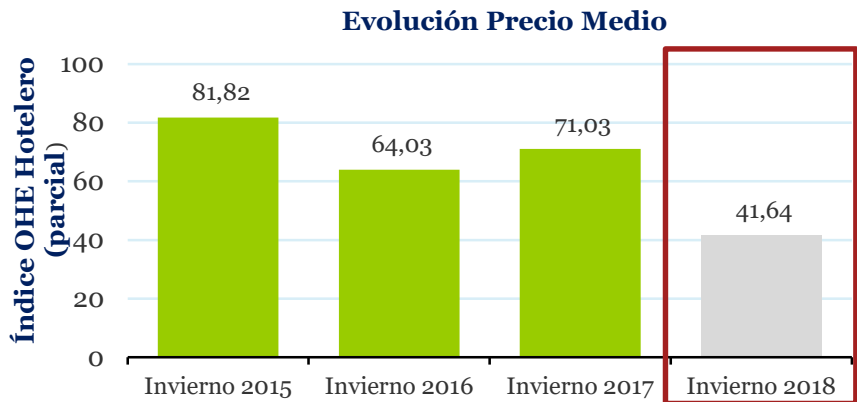


Fuente: Elaboración propia

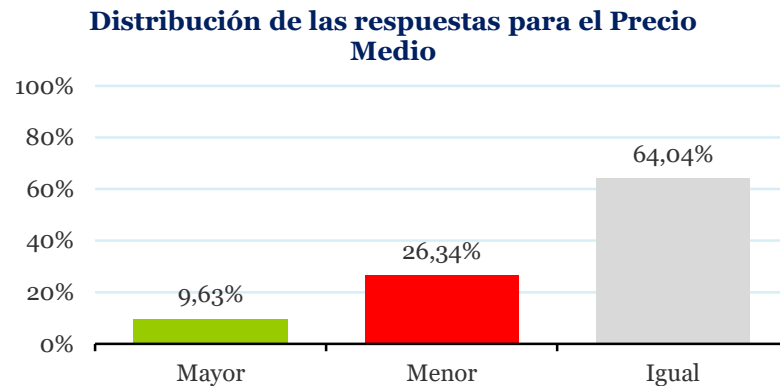
# Sección III

## Índice OHE Hotelero

¿Cómo estima que va a evolucionar el precio medio de la habitación de su empresa de alojamiento?

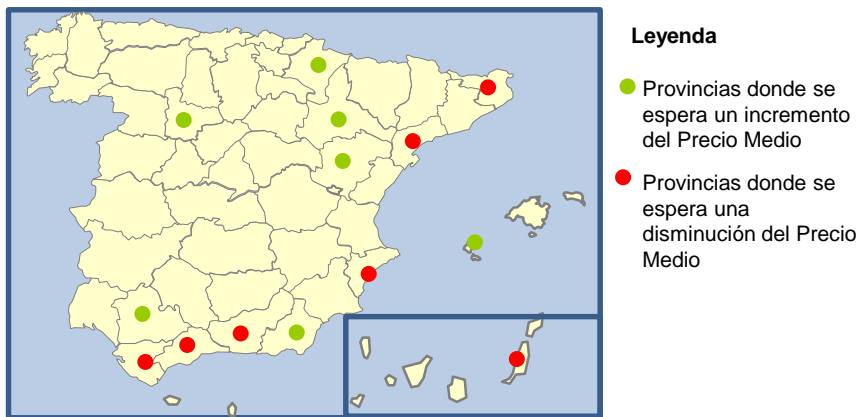


Fuente: Elaboración propia

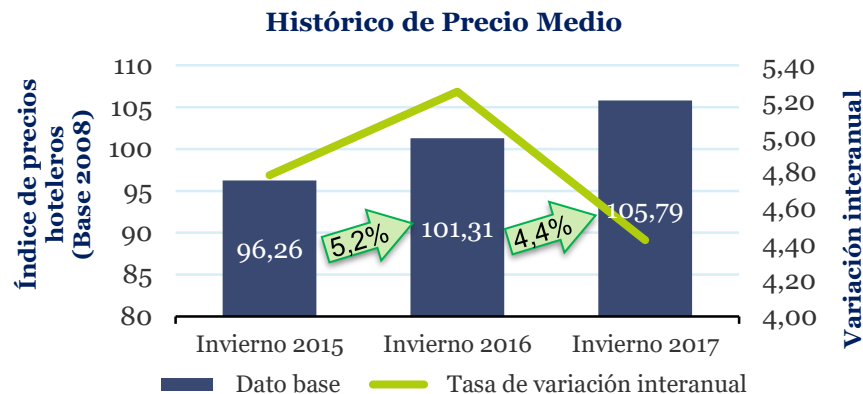


Fuente: Elaboración propia

### Distribución Geográfica de las respuestas para el Precio Medio



Fuente: Elaboración propia



Fuente: INE

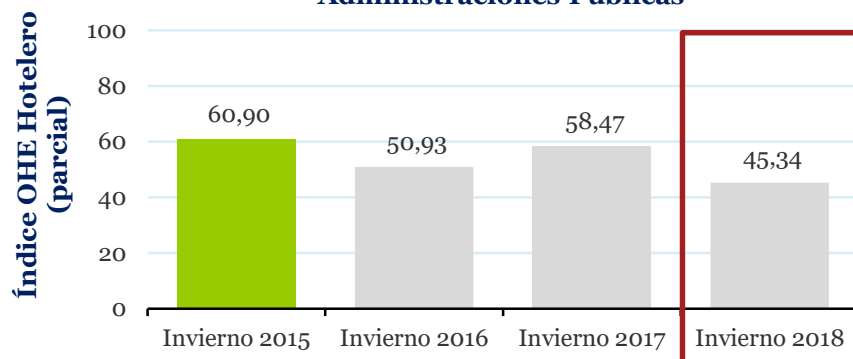
Nota: Los ejercicios hacen referencia a los meses de octubre noviembre, diciembre y enero de cada temporada

# Sección III

## Índice OHE Hotelero

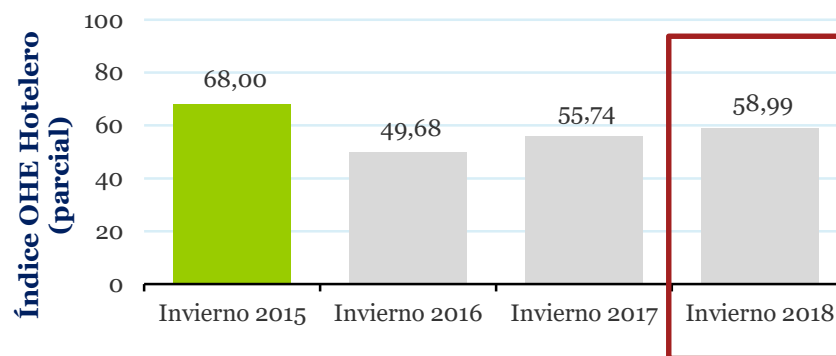
¿Cómo cree que evolucionará el esfuerzo promocional en comparación con la misma temporada del año anterior?

### Evolución Esfuerzo Promocional de las Administraciones Públicas



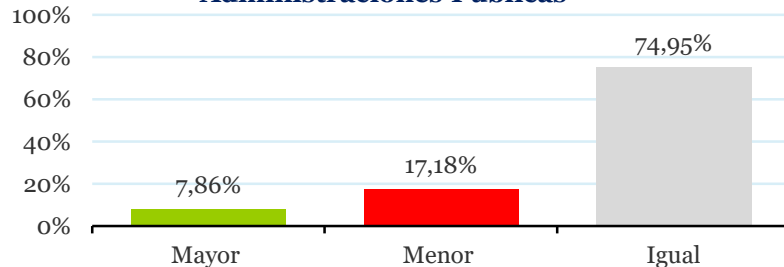
Fuente: Elaboración propia

### Evolución Esfuerzo Publicitario



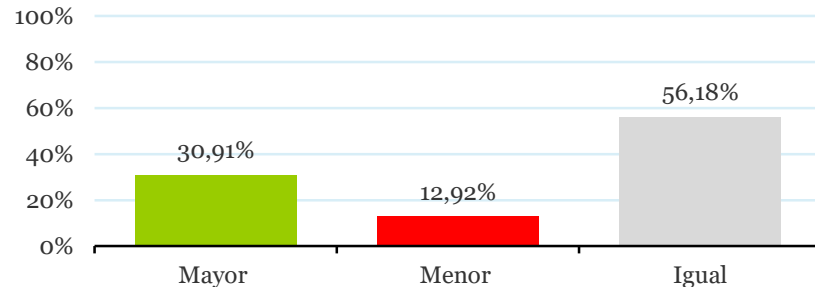
Fuente: Elaboración propia

### Distribución de las Respuestas para el Esfuerzo Promocional de Las Administraciones Públicas



Fuente: Elaboración propia

### Distribución de las Respuestas para el Esfuerzo Publicitario



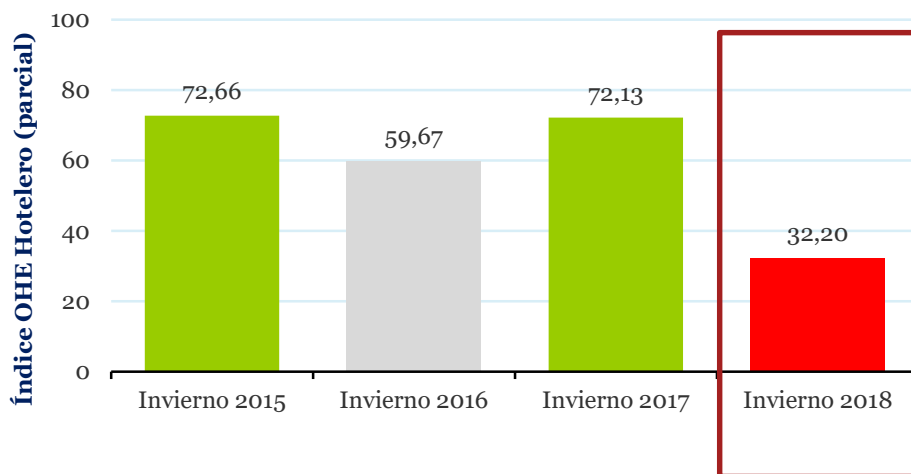
Fuente: Elaboración propia

# Sección III

## Índice OHE Hotelero

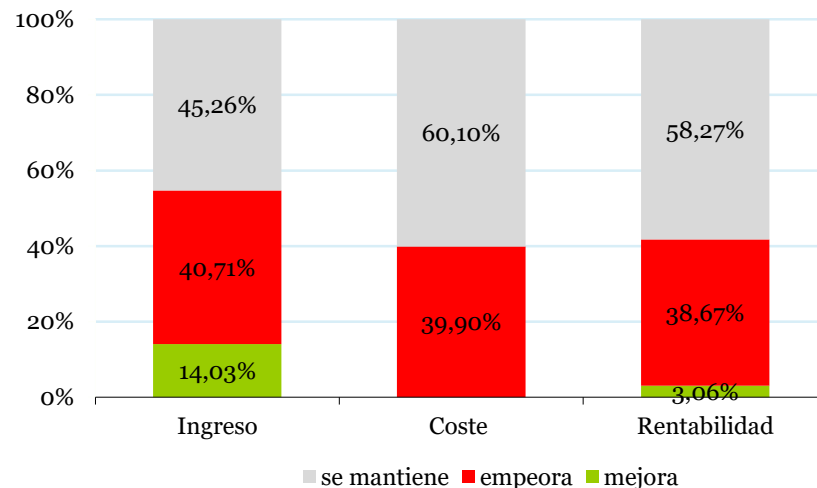
¿Cómo cree que evolucionará la rentabilidad de su empresa de alojamiento (sin costes financieros)?

### Evolución Rentabilidad



Fuente: Elaboración propia

### Distribución de las respuestas para la Rentabilidad



Fuente: Elaboración propia

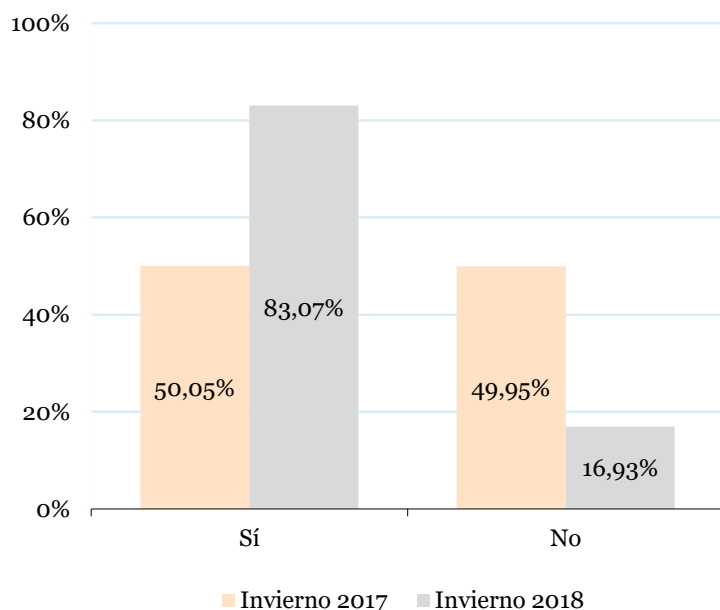
Un 40% de los encuestados espera que los costes e ingresos empeoren impactando negativamente en la rentabilidad del sector, tal y como se refleja en los 32,20 puntos alcanzados por el subíndice

# Sección III

## Índice OHE Hotelero

### ¿Cómo cree que se distribuye la gestión de la ocupación hotelera?<sup>1)</sup>

¿Más del 50% de la ocupación la llevan a cabo mayoristas?

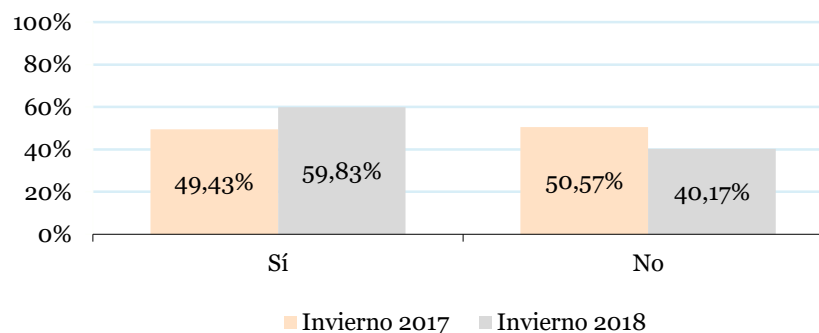


Fuente: Elaboración propia

1) Estas variables no forman parte del cálculo del índice hotelero

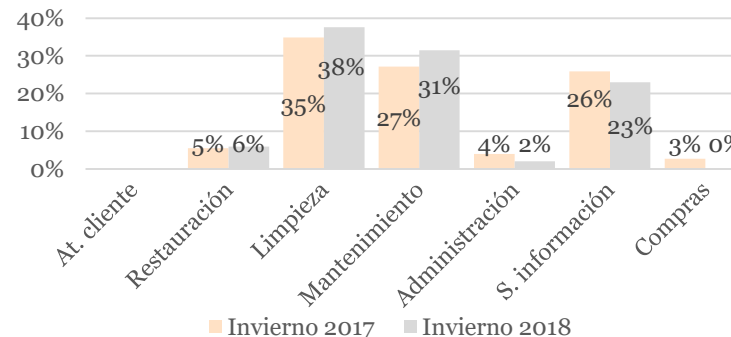
Nota: Para el cálculo de estas variables se han tenido en cuenta las encuestas realizadas ponderándolas con el número de plazas hoteleras

¿Recurren los establecimientos de su zona a externalizaciones / subcontrataciones de servicios?



Fuente: Elaboración propia

Áreas en las que se cuenta con mayor grado de externalización / subcontratación



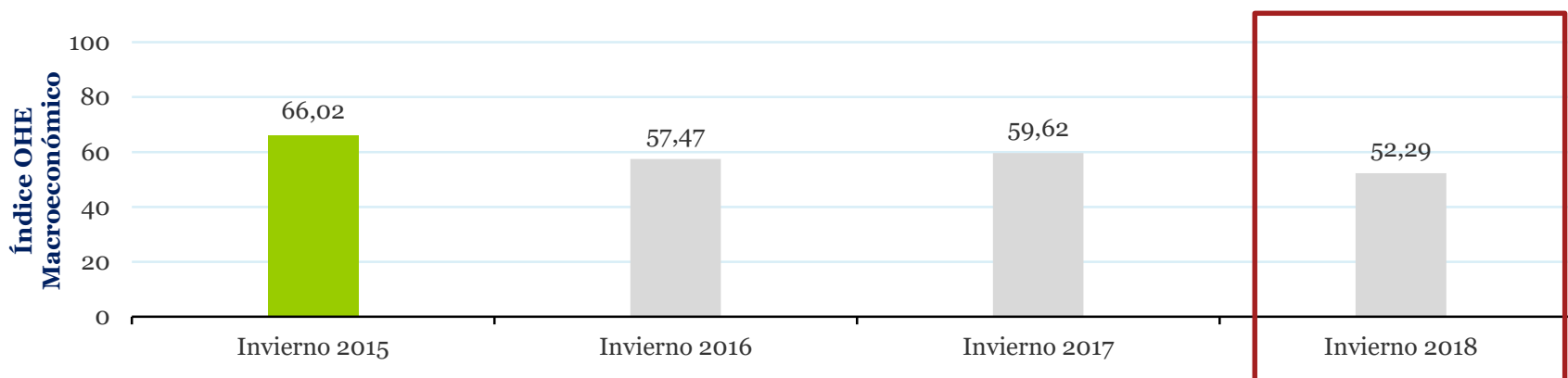
Fuente: Elaboración propia

# Sección IV

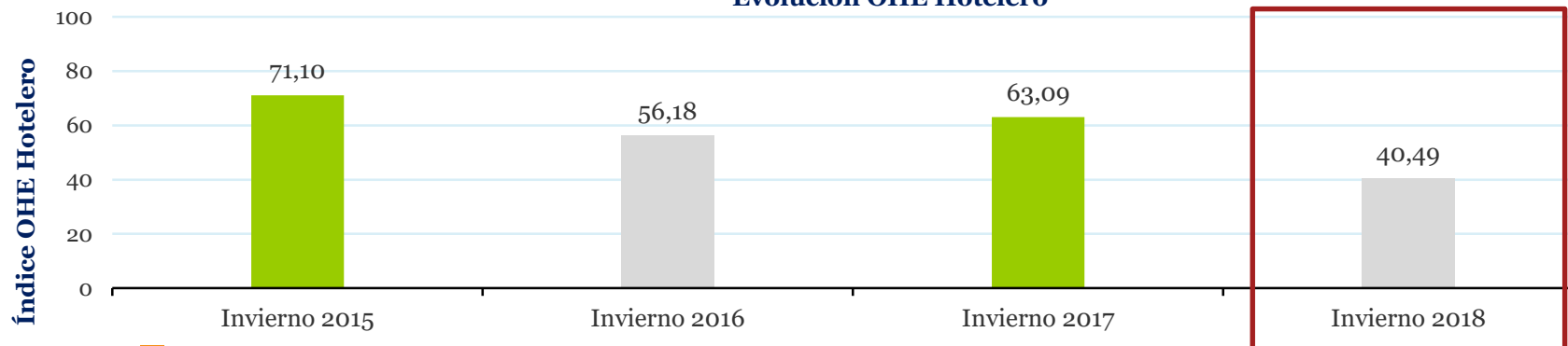
## Resumen

Los índices OHE Macroeconómico y Hotelero se alinean en valores de estabilidad por debajo de los 60 puntos tras el optimismo alcanzando en las temporadas pasadas

### Evolución OHE Macroeconómico



### Evolución OHE Hotelero



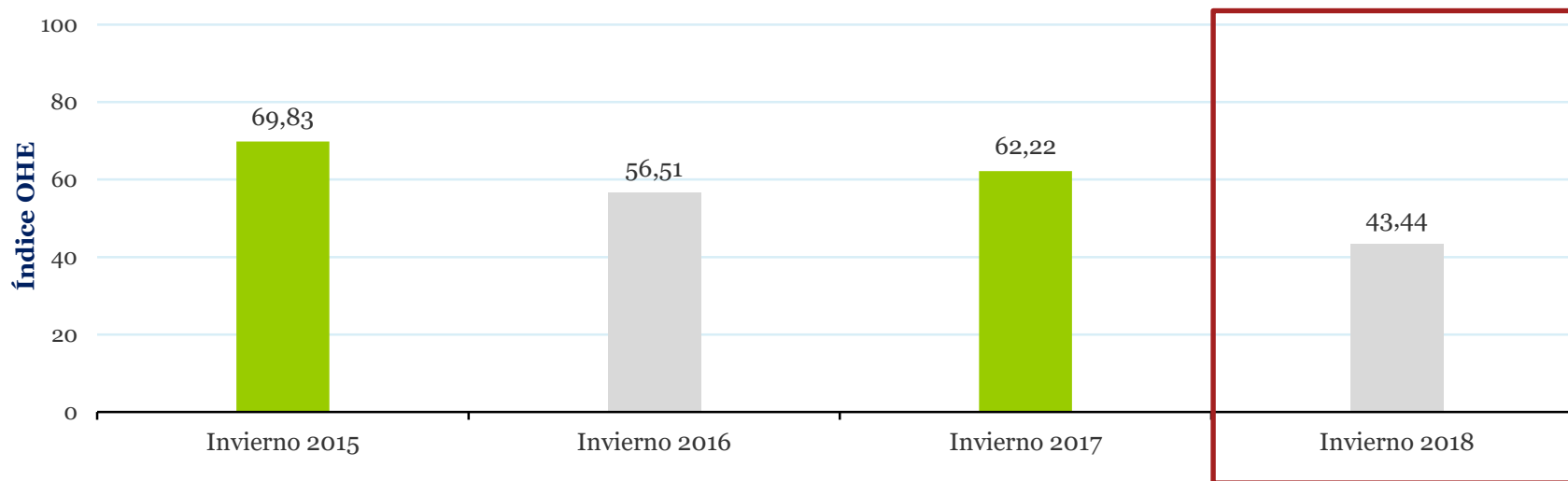
Fuente: Elaboración propia

## Sección IV

# Índice OHE General

**Pese a que las perspectivas para la temporada de Invierno 2018 - 2019 son de estabilidad, se espera a nivel general una ligera tendencia al empeoramiento, como muestra el índice OHE General que se sitúa en 43,44 puntos**

Evolución OHE General



Fuente: Elaboración propia